



CYDWEITHREDFA GWELLA GWASANAETHAU
GOFAL A LLESIANT **GOGLEDD CYMRU**

NORTH WALES SOCIAL CARE AND WELL-BEING
SERVICES IMPROVEMENT COLLABORATIVE

Strategaeth Anabledau Dysgu Gogledd Cymru 2018 tan 2023

Fersiwn hawdd ei ddarllen ar gael



Bwrdd Iechyd Prifysgol
Betsi Cadwaladr
University Health Board



Iechyd Cyhoeddus
Cymru
Public Health
Wales



CYNGOR SIR
YNYS MÔN
ISLE OF ANGLESEY
COUNTY COUNCIL



CYNGOR BWRDEISTREF SIROL
COUNTY BOROUGH COUNCIL



Cyngor
sir dinbych
denbighshire
County Council



CYNGOR
Sir y Fflint
Flintshire
COUNTY COUNCIL



wrexham
COUNTY BOROUGH COUNCIL
CYNGOR BWRDEISTREF SIROL
wrecsam

Cysylltwch â ni

Cydweithredfa Gwella Gwasanaethau Gofal a Llesiant Gogledd Cymru

Neuadd y Sir, Ffordd Wynnstay, Rhuthun, LL15 1YN

E-bost: sarah.bartlett@denbighshire.gov.uk

Ffôn: 01824 712432

www.northwalescollaborative.wales

Cynnwys

Ein gweledigaeth ar gyfer Gogledd Cymru	5
Cyflwyniad	7
Llywodraethu	16
Beth rydym yn ei wybod am y boblogaeth	18
Beth mae pobl wedi'i ddweud wrthym	20
Beth rydym yn ei wybod am wasanaethau cyfredol a beth sydd angen newid	27
Blynyddoedd Cynnar	28
Cael lle da i fyw	32
Cael rhywbeth ystyrlon i'w wneud	34
Ffrindiau, teulu a pherthnasau	38
Bod yn ddiogel	38
Bod yn iach	40
Cael y gefnogaeth gywir	46
Rhoi'r strategaeth ar waith	53
Strwythurau integredig	54
Datblygu gweithlu	54
Comisiynu a chaffael	55
Newid cymunedol a diwylliant	56
Technoleg gynorthwyol	57
Cyfeiriadau	58
Atodiad 1: Data llinell sylfaen	61

Ein gweledigaeth ar gyfer Gogledd Cymru

Bydd pobl ag anableddau dysgu'n cael ansawdd bywyd gwell; yn byw yn lleol lle maent yn teimlo'n 'ddiogel ac yn dda', lle maent yn cael eu gwerthfawrogi a'u cynnwys yn eu cymunedau a gyda mynediad at gefnogaeth bersonol effeithiol sy'n hyrwyddo annibyniaeth, dewis a rheolaeth.

Mae'r strategaeth yn hyrwyddo egwyddorion Deddf Gwasanaethau Cymdeithasol a Llesiant (Cymru) 2014.

- **Llais a rheolaeth:** rhoi'r unigolyn a'u hanghenion wrth wraidd eu gofal a rhoi llais iddynt gyrraedd y canlyniadau sy'n eu helpu i gyflawni lles, yn ogystal â rhoi rheolaeth iddynt dros hyn.
- **Atal ac ymyrryd yn gynnar:** cynyddu gwasanaethau atal yn y gymuned i leihau'r angen i uwchgyfeirio angen critigol.
- **Lles:** cefnogi pobl i gyflawni eu lles eu hunain a mesur llwyddiant gofal a chefnogi.
- **Cyd-gynhyrchu:** annog unigolion i gymryd mwy o ran mewn dylunio a darparu gwasanaethau.

Yn y strategaeth rydym yn canolbwyntio ar sut y gall gwasanaethau iechyd a gofal cymdeithasol weithio'n well gyda'i gilydd ac edrych ar y meysydd y mae pobl wedi dweud sy'n bwysig iddynt.

- cael lle da i fyw
- cael rhywbeth ystyrion i'w wneud
- ffrindiau, teulu a pherthnasau
- bod yn ddiogel
- bod yn iach
- cael y gefnogaeth gywir

Ym mhob un o'r meysydd hyn rydym yn cynnwys:

- anghenion pobl ag anableddau dysgu dwys a lluosog; a,
- chefnogaeth drwy newidiadau mewn bywyd, o flynyddoedd cynnar i heneiddio'n dda, yn cynnwys anghenion gofalwyr hŷn a'r cam pontio o wasanaethau plant i oedolion.

Rydym wedi ymrwymo i gryfhau gwasanaethau Cymraeg a darparu cynnig gweithgar trwy'r fframwaith Mwy na geiriau / More than just words.

Er mwyn cyflawni ein gweledigaeth a darparu gwasanaethau yn seiliedig ar yr hyn sy'n bwysig i bobl, rydym wedi cynllunio'r pum pecyn gwaith isod i nodi sut y byddwn yn

newid pethau i gyflawni bywydau da ar gyfer pobl ag anableddau dysgu. Bydd y rhain yn cael eu datblygu ar y cyd gyda phobl ag anableddau dysgu.

- **Strwythurau integredig:** Sicrhau bod gwasanaethau iechyd a chymdeithasol yn gweithio gyda'i gilydd yn well i gefnogi pobl ag anableddau dysgu. Fel nod tymor hir i ddarparu'r gwasanaethau o'r ansawdd gorau i bawb yng Ngogledd Cymru, rydym yn anelu at integreiddio gwasanaethau ar draws y rhanbarth dros y 10 mlynedd nesaf.
- **Datblygu gweithlu:** Sicrhau fod staff yn gwybod sut i gyfathrebu'n dda â phobl ag anableddau dysgu a newid gwasanaethau fel eu bod yn haws i'w defnyddio. Bydd hyn yn helpu pobl i gael y gofal iechyd sydd ei angen arnynt. Sicrhau fod pobl sydd eisiau cefnogaeth yn Gymraeg yn gallu ei chael heb orfod gofyn.
- **Comisiynu a chaffael:** Gweithio gyda sefydliadau eraill i wneud yn siŵr bod gennym y mathau o dai a'r gefnogaeth y mae pobl eu hangen.
- **Newid cymunedol a diwylliant:** Gweithio gyda'r gymuned leol i sicrhau bod pobl ag anableddau dysgu yn cael mynediad at lawer o wahanol weithgareddau a chwrdd â phobl newydd os ydynt am wneud hynny. Helpu mwy o bobl ag anableddau dysgu i gael swyddi cyflogedig.
- **Technoleg gynorthwyol:** Dod o hyd i ffyrdd o ddefnyddio technoleg fel larymau a ffonau symudol i gynorthwyo pobl i fod yn fwy annibynnol.

Cyflwyniad

Mae cefnogi pobl ag anableddau dysgu'n flaenoriaeth yng [Nghynllun Rhanbarthol Gogledd Cymru \(Cynllun Ardal\)](#), yn seiliedig ar beth mae pobl wedi'i ddweud wrthym oedd yn bwysig iddynt fel rhan o'r [asesiad poblogaeth](#) a gynhyrchwyd gan y [Bwrdd Partneriaeth Rhanbarthol](#).

Mae Deddf Gwasanaethau Cymdeithasol a Llesiant (Cymru) 2014 yn cynnwys dyletswydd gyfreithiol i Fyrddau Partneriaeth Rhanbarthol flaenoriaethu integreiddio gwasanaethau mewn perthynas â phobl ag anableddau dysgu (Llywodraeth Cymru, 2015).

Mae'r strategaeth hon yn nodi sut y byddwn yn gweithio tuag at wasanaethau anableddau dysgu integredig yng Ngogledd Cymru. Fe'i datblygwyd ar y cyd rhwng chwe chyngor Gogledd Cymru a Bwrdd Iechyd Prifysgol Betsi Cadwaladr (BIPBC), a chyda chefnogaeth Iechyd Cyhoeddus Cymru.

Ynglŷn â'r strategaeth

Mae'r strategaeth yn canolbwyntio ar anghenion plant, pobl ifanc ac oedolion ag anableddau dysgu yng Ngogledd Cymru. Mae hefyd yn cynnwys anghenion pobl awtistig sydd hefyd ag anableddau dysgu. Mae'r strategaeth yn sefyll ochr yn ochr â strategaethau a rhaglenni eraill, yn cynnwys:

- [Strategaeth Gyda'n Gilydd dros Iechyd Meddwl yng Ngogledd Cymru](#)
- [Gwasanaeth Awtistiaeth Integredig Gogledd Cymru](#)
- [Strategaeth Gofalwyr Gogledd Cymru](#)
- Gwaith y Grŵp Trawsnewid Plant fel rhan o ffrwd waith plant a phobl ifanc y Bwrdd Partneriaeth Rhanbarthol. Mae hyn yn cynnwys blaenoriaeth i blant a phobl ifanc ag [anghenion cymhleth](#).
- Strategaethau a chynlluniau Anghenion Dysgu Ychwanegol a gweithredu Deddf Anghenion Dysgu Ychwanegol.
- Strategaethau Tai Lleol

Beth ydym yn ei olygu gyda'r term *anabledd dysgu*?

a) Defnyddir y term *anabledd dysgu* i ddisgrifio unigolyn sydd â:

- llawer llai o allu i ddeall gwybodaeth newydd neu gymhleth, neu i ddysgu sgiliau newydd (nam deallusol); a / neu
- gallu gostyngol i ymdopi'n annibynnol (gweithredu ymaddasol diffygiol); a ddechreuodd cyn oedolaeth ac sydd ag effaith hirbarhaol ar ddatblygiad (Adran Iechyd, 2001).

Nodwch, ni ddylid drysu'r term anabledd dysgu gyda'r term *anhawster dysgu* a ddefnyddir mewn addysg fel term ehangach sy'n cynnwys pobl ag anawsterau dysgu penodol fel dyslecsia (Emerson a Heslop, 2010). Mae'r strategaeth hon yn ymwneud â phobl ag anableddau dysgu.

Beth ydym yn ei olygu gyda'r term *anableddau dysgu dwys a lluosog (ADDLI)*?

Defnyddir y term *anableddau dysgu dwys a lluosog (ADDLI)* i ddisgrifio pobl sydd â mwy nag un nam, yn cynnwys nam deallusol dwys (Doukas et al., 2017). Mae'n ddisgrifiad yn hytrach na'n ddiagnosis clinigol o unigolion sy'n cael cryn drafferth cyfathrebu ac sy'n aml angen y rhai hynny sy'n eu hadnabod yn dda i ddehongli eu hymatebion a'u bwriad. Mae'r term yn cyfeirio at grŵp amrywiol o bobl sy'n aml â chyflyrau eraill, yn cynnwys nam corfforol ac ar y synhwyrau, neu anghenion iechyd cymhleth.

Beth ydym yn ei olygu gyda'r term *awtistiaeth*?

Defnyddir y term *awtistiaeth* i ddisgrifio cyflwr datblygiadol gydol oes sy'n effeithio ar sut mae unigolyn yn cyfathrebu gyda phobl eraill, ac yn ymwneud â nhw. Mae awtistiaeth hefyd yn effeithio ar sut mae unigolyn yn gwneud synnwyr o'r byd o'u cwmpas. Mae'n gyflwr sbectrwem sy'n golygu, er bod pob unigolyn ag awtistiaeth yn rhannu anawsterau penodol, bydd eu cyflwr yn eu heffeithio mewn ffyrdd gwahanol. Mae tua 50% o bobl awtistig hefyd ag anabledd dysgu.

Beth ydym yn ei olygu gyda'r termau *rhieni a gofalwyr*?

Defnyddiwn y term *rhieni* i olygu'r rhai hynny sy'n magu plant, yn cynnwys mamau a thadau, gofalwyr maeth a rhieni sy'n mabwysiadu, llys-rieni a neiniau a theidiau.

Defnyddiwn y term *gofalwyr* i olygu gofalwyr di-dâl o bob oedran sy'n gofalu am aelodau teulu, ffrindiau, cymdogion neu eraill oherwydd anabledd dysgu.

Mae *rhiant-ofalwr* yn rhiant neu'n warcheidwad sydd â dyletswyddau a chyfrifoldebau ychwanegol tuag at eu plentyn, oherwydd bod gan eu plentyn salwch neu anabledd. Bydd rhieni-ofalwyr yn ystyried eu hunain yn aml fel rhieni yn hytrach na gofalwyr, ond efallai y bydd angen gwasanaethau ychwanegol arnynt i fodloni anghenion eu plentyn.

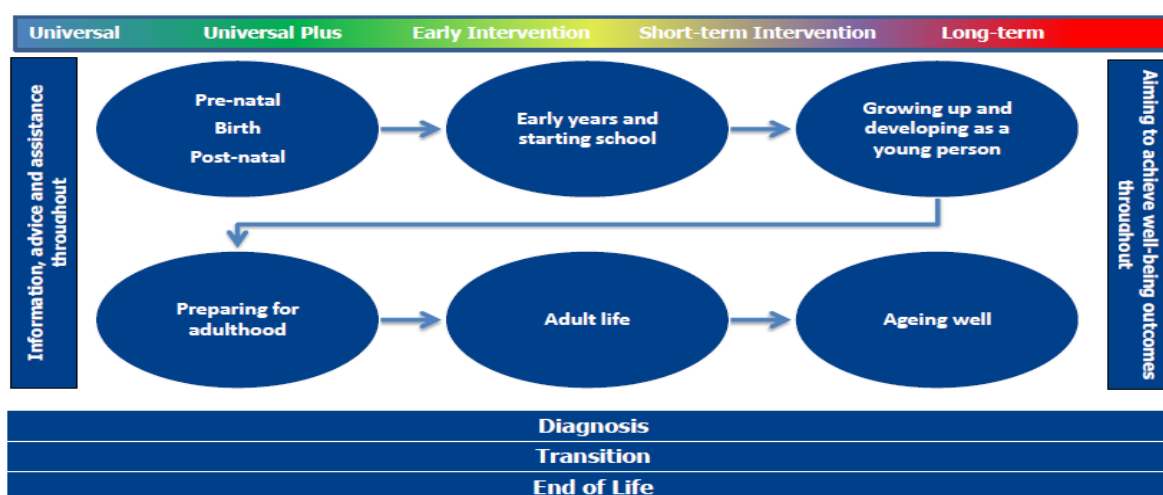
Model cymdeithasol anabledd

Mae'r strategaeth yn seiliedig ar fodel cymdeithasol anabledd, sy'n cydnabod bod pobl anabl yn bobl â namau sy'n anabl oherwydd eu hamgylchedd. Rydym yn defnyddio'r term *anableddau dysgu* yn y strategaeth hon gan mai dyma'r term a ffafriwyd gan bobl ag anableddau dysgu y gwnaethom siarad â nhw, ac fe gaiff ei gydnabod a'i ddefnyddio'n eang. Rydym yn cydnabod efallai nad ydyw'r iaith hon yn adlewyrchu egwyddorion y model cymdeithasol yn llawn, a bod gan bobl safbwyntiau gwahanol am yr iaith y mae'n well ganddynt ei defnyddio i ddisgrifio eu hunain, a all newid dros

amser. Croesewir y drafodaeth a gobeithir y bydd yn ein helpu tuag at ddealltwriaeth gyffredin ynghylch y defnydd o iaith.

System gyfan, llwybr rhychwant oes i gynhyrchu bywydau da

Mae'r strategaeth yn ymgymryd â dull rhychwant oes gyda Gwasanaethau Anableddau Dysgu, yn seiliedig ar y model isod (Bwrdd Comisiynu Cenedlaethol, 2017). Mae'r model yn tynnu sylw at bwysigrwydd llwybrau sy'n symud pobl o wasanaethau cyffredinol i ymyriadau ac yn ôl eto, yn ogystal â'r angen i gyflawni canlyniadau lles a darparu gwybodaeth, cyngor a chymorth drwy gydol y llwybr. Gall materion yn ymwneud â diagnosis, cam pontio a gofal diwedd oes ddigwydd ar unrhyw adeg yn y llwybr.



Sut y gwnaethom ysgrifennu'r strategaeth

Mae'r strategaeth yn seiliedig ar ganfyddiadau'r asesiad poblogaeth a'r cynllun rhanbarthol a gynhyrchwyd gan y Bwrdd Partneriaeth Rhanbarthol, a oedd yn cynnwys ymgynghori gydag amrediad eang o bobl. Defnyddiodd y [Partneriaeth Anableddau Dysgu'r](#) wybodaeth hon i ddatblygu cyfres o themâu ar gyfer y strategaeth, y gwnaethom gytuno arnynt gyda [Grŵp Cyfranogi Rhanbarthol Anableddau Dysgu](#) cyn bod yn destun ymgynghoriad ehangach am y themâu, beth sy'n gweithio'n dda ar hyn o bryd a beth sydd angen ei wella. Roedd yr ymgynghoriad yn cynnwys plant, pobl ifanc ac oedolion ag anableddau dysgu, a'u rhieni/gofalwyr, staff cyngor lleol ac iechyd mewn gwasanaethau plant ac oedolion, darparwyr trydydd sector a'r sector annibynnol, aelodau o Banel Dinasyddion Gogledd Cymru ac eraill.

Ochr yn ochr â'r ymgynghoriad, fe wnaethom gasglu data llinell sylfaen i lywio'r strategaeth a gweithio gydag amrediad eang o wasanaethau i sicrhau bod y prif negeseuon yn y strategaeth yn adlewyrchu anghenion y rhanbarth ac yn ategu at strategaethau a chynlluniau cysylltiedig. Drwy gydol y broses fe wnaethom weithio'n agos gyda [Grŵp Cyfranogi Rhanbarthol Anableddau Dysgu](#).

Fe gynhyrchodd yr ymgynghoriad lawer o wybodaeth ddefnyddiol a oedd wedi'i chynnwys yn y strategaeth. Mae'r holl adroddiadau a gynhyrchwyd ar gael i'r cyhoedd, fel y gellir eu defnyddio i lywio gwaith arall. Mae'r prif adroddiad ymgynghori'n dod â gwybodaeth ynghyd am y broses ymgynghori, dulliau, hyrwyddo, ymateb a chanfyddiadau. Mae'r adroddiadau ar gael ar [ein gwefan](#).

- [Adroddiad Ymgynghori Strategaeth Anableddau Dysgu Gogledd Cymru](#)
- [Strategaeth Gogledd Cymru: Digwyddiad staff awdurdod lleol ac iechyd 18 Gorffennaf 2018](#)
- [Digwyddiad Fforwm Darparwyr Gogledd Cymru 9 Ebrill 2018](#)

Mae'r strategaeth yn seiliedig ar yr egwyddor o gyd-gynhyrchu, sef:

“Dull yn seiliedig ar asedau sy'n galluogi pobl sy'n darparu ac yn cael gwasanaethau i **rannu pŵer a chyfrifoldeb**, a chyd-weithio mewn perthnasau cyfartal, dwyochrog a gofalgar” (Rhwydwaith Cyd-gynhyrchu Cymru).

Rydym am weld cyd-gynhyrchu wedi'i ymgorffori ym mhob cam o'r strategaeth hon, o'r cynllunio a'r comisiynu, i ddylunio, darparu a gwerthuso. Er mai cyd-gynhyrchu yw'r nod rydym yn gweithio tuag ato, mae'n debygol y bydd yn broses barhaus o ddysgu ac arbrofi. Er enghraifft, er i ni gynnwys amrediad eang o bobl wrth ysgrifennu'r strategaeth hon, roedd maint a graddfa'r prosiect yn golygu ein bod yn defnyddio dulliau mwy traddodiadol o ymgynghori, fel holiaduron a gweithdai. Mae'n debygol y bydd gwell cyfleoedd i wir gyd-gynhyrchu dyluniad gwasanaeth, darpariaeth a gwerthusiad, wrth i ni weithredu'r strategaeth ar lefel leol. Bydd hyn yn golygu canolbwyntio ar gyd-gynhyrchu lle bydd yn gwneud y gwahaniaeth mwyaf i fywydau pobl.

Cefndir

Mae yna hanes hir o waith partneriaeth llwyddiannus ac arloesol rhwng gwasanaethau anableddau dysgu yng Ngogledd Cymru, yn codi o Strategaeth Anableddau Dysgu Cymru Gyfan yn y 1980au. Roedd hyn yn darparu cyllid wedi'i neilltuo ar gyfer gofal cymunedol wrth i'r broses raddol o gau ysbytai ddechrau. Roedd yn seiliedig ar hawliau pobl ag anabledd dysgu i gael patrwm arferol o fywyd yn y gymuned; cael eu trin fel unigolyn; a chael cymorth a chefnogaeth ychwanegol i ddatblygu eu potensial mwyaf.

Yn 2008, comisiynwyd Mobius UK gan Gydweithredfa Gwella Gwasanaethau Gofal a Llesiant Gogledd Cymru i awgrymu sut y dylai gwasanaethau ddatblygu fel y gall pobl ag anableddau dysgu fwynhau bywyd fel dinasyddion yn eu cymuned yn hytrach na derbynyddion nad ydynt wedi ymgysylltu'n llawn â gwasanaethau (Mobius UK, 2008). Fe wnaeth y gwaith hwn ddatblygu [gweledigaeth ar gyfer gwasanaethau anableddau dysgu](#) yng Ngogledd Cymru gyda defnyddwyr gwasanaeth a gofalwyr, a gwnaethpwyd argymhellion o dan ddau edefyn. Roedd y cyntaf yn gwneud y gorau o gyfleoedd mewn strategaethau'r cyngor, i gymunedau a dinasyddion sicrhau bod pobl ag anableddau dysgu'n cael eu cynnwys. Mae'r ail edefyn yn ymwneud â datblygu gwasanaethau ar y

cyd rhwng y chwe awdurdod lleol ac iechyd mewn ffyrdd sy'n cefnogi mwy o annibyniaeth a dewis, yn cynnwys comisiynu ar y cyd. Roedd yn cynnwys adolygiad o ymarfer da yn y chwe awdurdod lleol.

Un o ganlyniadau'r adroddiad Mobius oedd creu Canolfan Gomisiynu Gogledd Cymru yn 2012, fel partneriaeth rhwng y chwe awdurdod lleol a BIPBC. Roedd y ganolfan yn adeiladu ar waith y Rheolwr Anableddau Dysgu Rhanbarthol, swydd a ariannwyd ar y cyd, a arweiniodd at well gwaith caffael a darpariaeth gwasanaeth ar gyfer Gwasanaethau Oedolion Gogledd Cymru. Cwmpas gwreiddiol y ganolfan oedd comisiynu lleoliadau cartref gofal (yn cynnwys gyda nyrsio), a gwasanaethau ysgol preswyl i bob plentyn, unigolyn ifanc ac oedolyn gydag anghenion cymhleth. Adolygwyd trefniadau comisiynu rhanbarthol yn 2015, a chytunwyd i drosglwyddo rhai gweithgareddau comisiynu'n ôl i awdurdodau lleol a chanolbwyntio'r swyddogaeth comisiynu rhanbarthol ar weithgareddau comisiynu strategol.

Ar hyn o bryd, mae Bwrdd Comisiynu Gogledd Cymru'n goruchwyllo'r gwaith comisiynu rhanbarthol a gefnogir gan Reolwr Busnes Rhanbarthol a Swyddog Comisiynu/Caffael yng Nghydweithredfa Gwella Gwasanaethau Gofal a Llesiant Gogledd Cymru.

Partneriaeth Anableddau Dysgu Gogledd Cymru

Sefydlwyd Partneriaeth Anableddau Dysgu Gogledd Cymru i hybu gwasanaethau gwell ar gyd-ddealltwriaeth ar draws y chwe chyngor ac iechyd.

Mae'r grŵp yn cynnwys cynrychiolaeth gan:

- Bennaeth Gwasanaethau Oedolion Gogledd Cymru
- Pennaeth Strategaeth, Is-adran Anableddau Dysgu ac Iechyd Meddwl (BIPBC)
- Rheolwyr Gwasanaeth y Chwe Awdurdod Lleol
- Uwch-nyrs Gymunedol Anableddau Dysgu (BIPBC)
- Uwch-nyrs Anableddau Dysgu Gwasanaethau Cleifion Mewnol (BIPBC)
- Rheolwr Prosiect Rhanbarthol
- Arweinydd Clinigol Seicoleg (BIPBC)
- Arweinydd Clinigol Seiciatreg (BIPBC)
- Gwasanaethau therapi (SALT, Therapi Galwedigaethol a/neu Ffisiotherapi BIPBC)

Cyfranogiad

Mae'r Bartneriaeth Anableddau Dysgu'n cydnabod y cyfraniad hanfodol y gall y gymuned anableddau dysgu ei wneud, i siapio a dylanwadu ar y gwasanaethau maent yn eu cael. Mae hyn yn golygu cydweithio; rhoi gwybodaeth, gwranddo, rhoi adborth, gweithredu, adolygu a gwneud ein hunain yn atebol i'r bobl rydym yn gweithio ar eu rhan, a gyda nhw.

Mae'r Strategaeth Cyfranogiad Rhanbarthol yn nodi fframwaith ar gyfer sicrhau bod gwaith y bartneriaeth yn effeithiol ac yn canolbwyntio ar y dinesydd, a'i fod yn bodloni anghenion pobl ag anableddau dysgu a'u teuluoedd (Partneriaeth Anableddau Dysgu Gogledd Cymru, 2015b). Mae'r strategaeth yn nodi fframwaith ynghylch sut y mae pobl ag anableddau dysgu'n cyfranogi yng ngwaith y bartneriaeth.

Mae cyfranogiad anableddau dysgu'n cael ei gydlynu ar draws y chwe chynghor ac mae gan bob sir ei rhwydwaith/fforwm cyfranogiad lleol ei hun, a gefnogir gan eiriolaeth. Roedd Grŵp Cyfranogiad Rhanbarthol Anableddau Dysgu (LDRPG) yn cael ei gefnogi gan Swyddog Cyfranogiad Rhanbarthol am ddwy flynedd, wedi'i ariannu ar y cyd gan y chwe awdurdod lleol ac iechyd. Fe wnaeth yr LDRPG adolygu'r model o gefnogaeth yn ystod 2018 a chytuno i gyflogi unigolyn ag anableddau dysgu gyda chefnogaeth i gydlynu'r grŵp. Bydd y cydlynnydd wedi'i leoli mewn sefydliad trydydd sector/sector gwirfoddol.

Deddfwriaeth, polisi a chanllawiau

Deddf Gwasanaethau Cymdeithasol a Llesiant (Cymru) 2014

Mae'r ddeddf yn bwriadu gwella lles pobl sydd angen gofal a chefnogaeth, a gofalmwr sydd angen cefnogaeth. Mae'r ddeddf wedi newid y ffordd y caiff anghenion pobl eu hasesu a'r ffordd y darperir gwasanaethau, fel bod pobl yn cael mwy o lais o ran y gofal a'r gefnogaeth a gânt. Mae'r ddeddf hefyd yn hyrwyddo'r amrediad o gymorth sydd ar gael yn y gymuned i leihau'r angen am gefnogaeth ffurfiol, wedi'i chynllunio.

Mae'r ddeddf yn disodli rhannau o Ddeddf Plant 1989. Mae yna ddiffiniad newydd o 'blentyn mewn risg' a dyletswydd i roi gwybod am blentyn mewn risg i bob partner perthnasol o gyngor lleol. Pan roddir gwybod am blentyn mewn risg, bydd y cam dilynol gan y cyngor lleol yr un peth â hynny sy'n ofynnol gan adran 47 o Ddeddf Plant 1989. Dosbarthwyd plant anabl fel 'plant mewn angen' o dan Ddeddf Plant 1989. Nid yw'r cysyniad o 'blentyn mewn angen' yn cael ei ailadrodd yn y ddeddf newydd, sy'n cyfeirio at blant a phobl ifanc sydd angen gofal a chefnogaeth wedi'i ddiffinio o amgylch yr angen i gyflawni'r canlyniadau lles a amlinellir yn y ddeddf o amgylch addysg, iechyd ac yn y blaen.

Mae'r strategaeth hon yn seiliedig ar egwyddorion Deddf Gwasanaethau Cymdeithasol a Llesiant (Cymru) ac yn ffurfio rhan o ddull y Byrddau Partneriaeth Rhanbarthol i fodloni eu dyletswydd gyfreithiol i flaenoriaethu'r integreiddiad o wasanaethau, mewn perthynas â phobl ag anableddau dysgu.

Cymru Iachach: ein Cynllun Iechyd a Gofal Cymdeithasol

Mae Llywodraeth Cymru (2018a) wedi cynhyrchu *Cymru Iachach* mewn ymateb i adroddiad yr Adolygiad Seneddol (Llywodraeth Cymru, 2018d). Mae'r cynllun yn nodi gweledigaeth tymor hir am 'dull system gyfan i iechyd a gofal cymdeithasol', sy'n canolbwyntio ar iechyd a lles. Mae'n seiliedig ar bedwar nod:

- Iechyd a lles gwell i'r boblogaeth.
- Gwasanaethau iechyd a gofal cymdeithasol o ansawdd gwell ac sy'n fwy hygyrch.
- Iechyd a gofal cymdeithasol o werth uwch.
- Gweithlu iechyd a gofal cymdeithasol cynaliadwy ac wedi'i ysgogi.

Mae yna ddeg egwyddor ddylunio genedlaethol i hybu'r newid a'r trawsnewidiad hwn, sef: atal ac ymyrryd yn gynnar, diogelwch, annibyniaeth, llais, pwrpasol, di-dor, gwerth uwch, wedi'i hybu gan dystiolaeth, yn gallu ehangu a gwasanaethau trawsnewidiol.

Mae'r pedwar nod a'r egwyddorion dylunio wedi llywio datblygiad o'r strategaeth hon a'r cynlluniau gweithredu.

Rhaglen Gwella Bywydau Anableddau Dysgu

Mae rhaglen Gwella Bywydau Llywodraeth Cymru wedi datblygu argymhellion ym meysydd blynyddoedd cynnar, tai, gofal cymdeithasol, iechyd a lles ac addysg, cyflogaeth a sgiliau i bobl ag anableddau dysgu. Fe wnaeth yr adolygiad gymryd dull rhychwant oes o feichiogrwydd hyd at ddiwedd oes. Y tair blaenoriaeth allweddol yw:

1. I leihau anghydraddoldebau iechyd – drwy addasiadau rhesymol i wasanaethau prif ffrwd a mynediad at wasanaethau arbenigol yn ôl yr angen.
2. I wella integreiddio cymunedol, yn cynnwys cynyddu opsiynau tai yn agosach at adref; gofal cymdeithasol, iechyd ac addysg integredig; a mwy o gyfleoedd cyflogaeth a sgiliau.
3. I alluogi gwell gwaith cynllunio strategol a gweithredol a mynediad at wasanaethau drwy gyllid wedi'i symleiddio, casglu data'n well, gwaith partneriaeth a mwy o hyfforddiant ac ymwybyddiaeth.

Mae'r rhaglen yn adlewyrchu'r meysydd â blaenoriaeth yn Ffyniant i Bawb (Llywodraeth Cymru, 2017b). Mae blaenoriaethau Gwella Bywydau wedi'u hymgorffori yn y strategaeth hon.

Deddf Anghenion Dysgu Ychwanegol a'r Tribiwnlys Addysg (Cymru) 2018

Bydd y ddeddf yn cyflwyno'r newidiadau canlynol.

- Cyflwyno'r term Anghenion Dysgu Ychwanegol (ADY) i ddisodli'r termau 'anghenion addysgol arbennig' (AAA) ac 'anawsterau a/neu anableddau dysgu' (AAD).
- Deddfwriaeth sy'n cwmpasu'r amrediad oedran 0 i 25. Bydd hyn yn disodli'r ddwy system AAA ar wahân sy'n cwmpasu plant a phobl ifanc o oedran ysgol gorfodol a phobl ifanc mewn addysg ôl-16.
- Cynllun datblygu unigolyn (CDI) unigol, i ddisodli'r amrywiaeth bresennol o gynlluniau i ddysgwyr mewn ysgolion ac addysg bellach.
- Plant a phobl ifanc yn cyfranogi fwy yn y broses gynllunio, fel bod cynllunio'n rhywbeth sy'n cael ei wneud gyda nhw, yn hytrach nag ar eu cyfer nhw.
- Dyheadau uchel a gwell canlyniadau. Dyma fydd ffocws y CDlau.

- System symlach ac sy'n llai gwrthwynebol. Dylai'r broses o gynhyrchu a diwygio CDI fod yn llawer symlach na'r hyn sy'n wir ar hyn o bryd gyda datganiadau AAA, a dylid osgoi natur wrthwynebol y dull presennol.
- Mwy o gydweithio a rhannu gwybodaeth rhwng asiantaethau. Mae swyddi newydd wedi'u creu i gefnogi hyn – Cydlynwyr Anghenion Dysgu Ychwanegol mewn lleoliadau addysg; Swyddogion Arweiniol Clinigol Addysgol Dynodedig mewn byrddau iechyd; a swyddogion Arweiniol ADY Blynnyddoedd Cynnar mewn awdurdodau lleol.
- Osgoi anghytundebau a datrys anghytundebau'n gynt am y CDI neu'r ddarpariaeth ynddo.
- Hawliau apêl clir a chyson yn cynnwys hawl i apelio i dribiwnlys lle nad oes modd datrys anghytundebau am gynnwys CDI ar lefel leol.
- Cod ADY statudol i nodi dyletswyddau awdurdodau lleol a sefydliadau eraill sy'n gyfrifol am ddarparu gwasanaethau i blant a phobl ifanc ag ADY.
- System ddwyieithog lle mae'n rhaid i wasanaethau ystyried a oes angen darpariaeth yn Gymraeg a chymryd pob cam rhesymol i'w diogelu.

Deddf Llesiant Cenedlaethau'r Dyfodol (Cymru) 2015

Mae Deddf Llesiant Cenedlaethau'r Dyfodol (Cymru) 2015 yn gofyn i ni feddwl am effaith hirdymor ein penderfyniadau, gweithio'n well gyda phobl, cymunedau a'i gilydd ac i atal problemau parhaus fel tlodi, anghydraddoldebau iechyd a newid yn yr hinsawdd.

Mae yna bedwar Bwrdd Gwasanaethau Cyhoeddus (BGC) yng Ngogledd Cymru wedi'u sefydlu gan Ddeddf Llesiant Cenedlaethau'r Dyfodol (Cymru) 2015. Pwrpas y BGCau yw gwella lles economaidd, cymdeithasol, amgylcheddol a diwylliannol yn eu hardal drwy gryfhau gwaith ar y cyd ar draws pob gwasanaeth cyhoeddus yng Ngogledd Cymru. Mae gan bob BGC asesiad lles a chynllun lles, sy'n nodi anghenion yr ardal a sut maent yn cynllunio gweithio gyda'i gilydd i roi sylw iddynt.

Rydym wedi cynhyrchu Aseiad o Effaith ar Les i'n helpu i ystyried effaith tymor hir y strategaeth ar les cymdeithasol, economaidd, amgylcheddol a diwylliannol y rhanbarth, Cymru a'r byd.

Cydraddoldeb a hawliau dynol

Cyflwynodd Deddf Cydraddoldeb 2010 ddyletswydd cydraddoldeb sector cyhoeddus, sy'n gofyn i bob corff cyhoeddus, yn cynnwys y cyngor, i fynd i'r afael â gwahaniaethu, hyrwyddo cyfle cyfartal a hyrwyddo perthnasau da. Mae Aseiad o Effaith ar Gydraddoldeb wedi'i gynnal i nodi unrhyw anghydraddoldebau posibl sy'n codi o ddatblygu a darparu'r strategaeth hon.

Rhan allweddol o'r Asesiad o Effaith ar Gydraddoldeb yw ymgynghori â phobl a all gael eu heffeithio gan y strategaeth ac yn enwedig pobl â nodweddion a ddiogelir. Y nodweddion sy'n cael eu diogelu yw:

- Oedran
- Anabledd
- Ailbennu rhywedd
- Priodas a phartneriaeth sifil
- Beichiogrwydd a mamolaeth
- Hil
- Crefydd a chred
- Rhyw
- Tueddfryd rhywiol
- Y Gymraeg

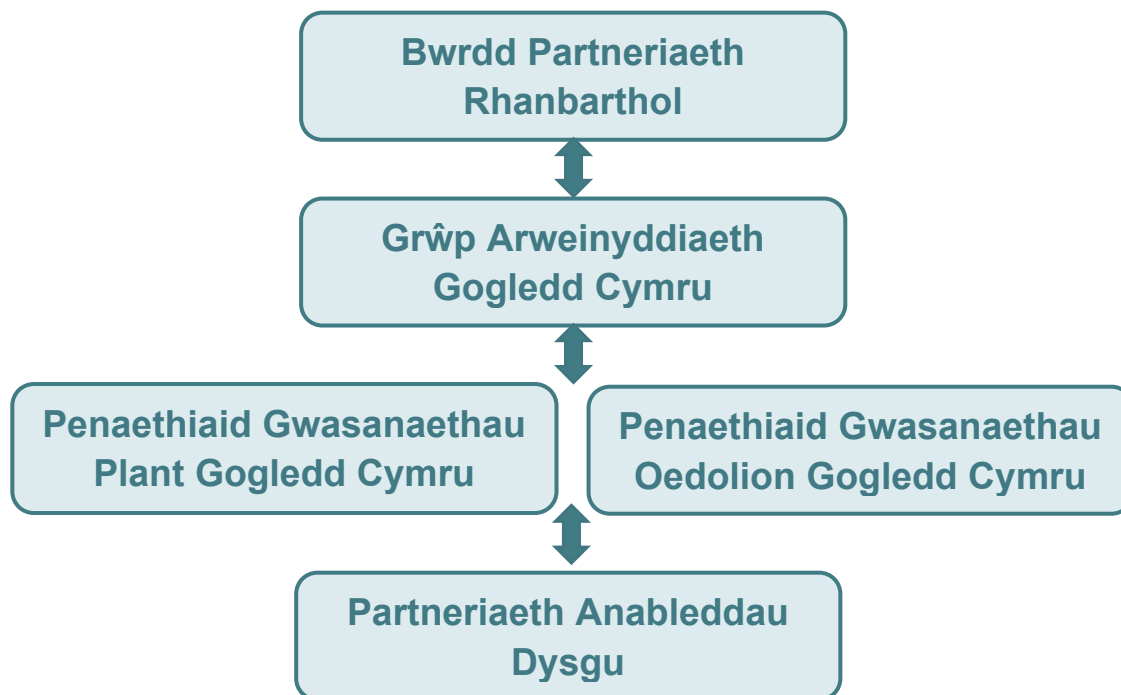
Mae mwy o wybodaeth am yr ymgynghoriad a'r ymgysylltiad a ddigwyddodd i ddatblygu'r strategaeth ar gael yn [adroddiad yr ymgynghoriad](#).

Nod y strategaeth yw mynd i'r afael â gwahaniaethu, hyrwyddo cyfle cyfartal a hyrwyddo perthnasau da i bobl ag anableddau dysgu. Gall pobl ag anableddau dysgu fod â nodweddion eraill a ddiogelir a phrofi anfantais ychwanegol oherwydd y rhain, y mae'n rhaid i ni eu hystyried. Er enghraifft, pobl hŷn ag anableddau dysgu a phobl ag anableddau dwys a lluosog a'r defnydd o'r Gymraeg.

Mae Deddf Hawliau Dynol 1998 yn nodi'r hawliau sylfaenol sydd gan bob un ohonom oherwydd ein bod yn fodau dynol. Maent yn helpu i amddiffyn pobl, drwy roi dyletswydd gyfreithiol ar wasanaethau cyhoeddus, yn cynnwys gwasanaethau iechyd a gofal cymdeithasol, i drin pobl gyda thegwch, cydraddoldeb, urddas, parch ac ymreolaeth. Mae gwasanaethau a ddatblygir mewn ymateb i'r strategaeth hon hefyd angen cael eu seilio ar Gonfensiwn y Cenhedloedd Unedig ar Hawliau'r Plentyn (UNCRC), Egwyddorion y Cenhedloedd Unedig ar gyfer Pobl Hŷn (UNPOP) a Chonfensiwn y Cenhedloedd Unedig ar Hawliau Pobl ag Anableddau (CRPD).

Llywodraethu

Bydd [Partneriaeth Anableddau Dysgu Gogledd Cymru'n](#) rhoi'r strategaeth ar waith mewn partneriaeth â phobl ag anableddau dysgu, rhieni, gofalwyr a sefydliadau sy'n rhoi gofal a chefnogaeth. Mae llywodraethu'n cael ei ddarparu drwy'r grwpiau isod a byddwn yn adolygu ac yn cryfhau'r camau llywodraethu yn ôl yr angen.



Bwrdd Partneriaeth Rhanbarthol

Sefydlwyd y Bwrdd Partneriaeth Rhanbarthol i fodloni Rhan 9 o Ddeddf Gwasanaethau Cymdeithasol a Llesiant (Cymru) 2014. Mae aelodaeth yn cynnwys:

- Aelodau arweiniol Gwasanaethau Cymdeithasol o'r chwe awdurdod lleol
- Cyfarwyddwyr Gwasanaethau Cymdeithasol o'r chwe awdurdod lleol
- Cynrychiolwyr o'r trydydd sector
- Cynrychiolydd defnyddwyr gwasanaeth a gofalwyr
- Cynrychiolydd bwrdd iechyd
- Aelodau cyfetholedig o Heddlu Gogledd Cymru, Gwasanaethau Tân ac Achub Gogledd Cymru, Gwasanaeth Ambiwlans Gogledd Cymru, Prif Swyddog Cyllid Awdurdod Lleol (adran 151) a Chyfarwyddwr Gweithredol Iechyd Cyhoeddus (BIPBC).
- Pennaeth Cydweithredu Rhanbarthol – Cefnogaeth Rheoli Busnes

Mae mwy o wybodaeth am y bwrdd, yn cynnwys rhestr aelodaeth lawn, ar gael ar-lein yma: <https://www.cydweithredfagogleddcymru.cymru/bwrdd-partneriaeth-rhanbarthol-gogledd-cymru/>

Grŵp Arweinyddiaeth Gogledd Cymru

Mae Grŵp Arweinyddiaeth Gogledd Cymru'n cyfarfod yn ystod Dydd Gwener Partneriaeth, cyfres o gyfarfodydd rhanbarthol sy'n digwydd unwaith y mis. Mae aelodaeth yn cynnwys chwe Chyfarwyddwr Gwasanaethau Cymdeithasol a'r tri Chyfarwyddwr Ardal o BIPBC.

Penaethiaid Gwasanaethau Oedolion Gogledd Cymru (PGOGC)

Mae PGOGC hefyd yn cyfarfod yn ystod Dydd Gwener Partneriaeth. Mae aelodaeth yn cynnwys penaethiaid y Gwasanaethau Oedolion o bob un o'r chwe awdurdod lleol yng Ngogledd Cymru.

Penaethiaid Gwasanaethau Plant Gogledd Cymru (PGPGC)

Mae PGPGC hefyd yn cyfarfod yn ystod Dydd Gwener Partneriaeth. Mae aelodaeth yn cynnwys penaethiaid y Gwasanaethau Plant o bob un o'r chwe awdurdod lleol yng Ngogledd Cymru.

Beth rydym yn ei wybod am y boblogaeth

Asesiad poblogaeth: beth y gwnaethom ei ganfod

- Mae tua 810 o blant ag anawsterau dysgu difrifol neu ddwys a 2,900 o oedolion ag anableddau dysgu sy'n cael gwasanaethau yng Ngogledd Cymru. Gall nifer gwirioneddol y bobl ag anableddau dysgu fod yn uwch.
- Mae nifer y bobl ag anableddau dysgu sydd angen cefnogaeth yn cynyddu ac mae pobl ag anableddau dysgu'n byw yn hirach. Mae'r tueddiadau hyn yn debygol o barhau. Mae yna nifer cynyddol o ofalwyr hŷn hefyd (gan gynnwys rhieni a theuluoedd), sy'n darparu gofal a chefnogaeth i bobl ag anableddau dysgu.
- Mae pobl ag anableddau dysgu'n dueddol o brofi iechyd gwaeth, mae angen mwy o ofal iechyd arnynt ac maent mewn mwy o berygl o farw'n gynnar o'i gymharu â'r boblogaeth gyffredinol.
- Mae'n debygol y bydd mwy o bobl ifanc gydag anghenion cymhleth sydd angen cefnogaeth.

Mae'r asesiad poblogaeth llawn, yn cynnwys fersiwn hawdd ei ddarllen a chlywedol ar gael ar-lein ar: <https://www.cydweithredfagogleddcymru.cymru/asesiad-poblogaeth-gogledd-cymru/>. Mae'r ffigurau wedi'u diweddarau ar gyfer y strategaeth hon ac mae siartiau a thablau wedi'u diweddarau ar gael wrth wneud cais.

Plant a phobl ifanc

Mae yna tua 102,000 o ddisgyblion yng Ngogledd Cymru, cyfanswm y boblogaeth oedran ysgol, ond mae diffyg data dibynadwy ar gael am nifer y plant a phobl ifanc sydd ag anableddau dysgu ([gweler atodiad 1](#)).

Yn lle data am nifer y plant sydd ag anableddau dysgu, rydym wedi defnyddio data am nifer y plant sydd ag [anawsterau dysgu](#), sy'n derm ehangach sy'n cynnwys pobl ag anawsterau dysgu penodol, fel dyslecsia. Rydym hefyd wedi defnyddio data am gyfanswm plant anabl, sy'n cynnwys plant sydd ag anabledd corfforol ond nid anabledd dysgu.

Mae amcangyfrifon yn awgrymu bod tua 5,000 o blant yng Ngogledd Cymru gydag anhawster dysgu cymedrol, 650 gydag anhawster dysgu difrifol a 160 gydag anhawster dysgu dwys. Mae Cynghorau yng Ngogledd Cymru ar hyn o bryd yn cefnogi tua 700 o blant a phobl ifanc anabl, sydd wedi'u hasesu fel bod angen gofal a chefnogaeth. Mae tua 5,200 o blant o dan 16 ar hyn o bryd yn cael Lwfans Byw i'r Anabl yng Ngogledd Cymru.

Mae rhagamcaniadau yn seiliedig ar dueddiadau yn y boblogaeth gyffredinol yn dangos bod nifer y plant ag anableddau dysgu'n debygol o gynyddu ychydig dros y 5 i 10 mlynedd nesaf ac yna'n gostwng fymryn erbyn 2035 ([gweler atodiad 1](#)), wrth i nifer cyffredinol plant a phobl ifanc ostwng.

Mae gwell cyfraddau goroesi babanod cynamserol a disgwyliad oes cynyddol ar gyfer plant ag anableddau cymhleth yn debygol o arwain at gynnydd yn nifer y plant sydd angen gofal a chefnogaeth ac yn nifer yr oedolion gydag anableddau mwy cymhleth (Doukas et al., 2017)

Oedolion

Mae Tabl 1 isod yn dangos nifer yr oedolion ag anableddau dysgu sy'n byw ym mhob awdurdod lleol yn ôl grŵp oedran yng Ngogledd Cymru. Mae'r ffigurau hyn yn seiliedig ar y cofrestrï anableddau dysgu a gynhelir gan gynghorau lleol, sydd ond yn cynnwys y rhai hynny sy'n hysbys i wasanaethau ac sy'n dymuno cael eu cofrestru. Gall nifer gwirioneddol y bobl ag anableddau dysgu fod yn uwch.

Tabl 1: Nifer yr oedolion ag anableddau dysgu yn ôl oedran, 2016-17

	16-65 mlwydd oed	65+ mlwydd oed	Cyfanswm
Ynys Môn	270	40	310
Gwynedd	530	65	590
Conwy	440	55	500
Sir Ddinbych	420	55	470
Sir y Fflint	480	40	530
Wrecsam	420	50	470
Gogledd Cymru	2,600	300	2,900

Ffynhonnell: Cofrestrï Anableddau StatsCymru

Sylwer: Mae data wedi'i dalgrynnu ac efallai na fydd yn gwneud union gyfanswm. Mae'r Gofrestr Anableddau hefyd yn cynnwys data o blant o dan 16, ond nid yw hyn wedi'i gynnwys yma oherwydd problemau gyda chasglu data.

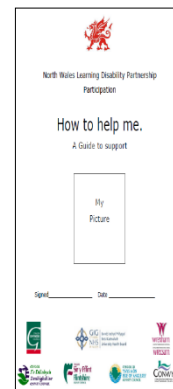
Ers 2012-13 mae nifer yr oedolion 16 i 65 mlwydd oed ag anableddau dysgu wedi aros yn debyg bob blwyddyn. Mae nifer yr oedolion 65 mlwydd oed a throsodd ag anableddau dysgu wedi codi dros y pum mlynedd diwethaf o 23% ar draws Gogledd Cymru, o oddeutu 230 yn 2011-12 i 300 yn 2016-17.

Mae rhagamcaniadau'n awgrymu bod nifer yr oedolion 18 oed a throsodd ag anableddau dysgu cymedrol yn debygol o godi yng Ngogledd Cymru o oddeutu 6% erbyn 2035, a disgwylir i nifer y bobl ag anabledd dysgu cymedrol neu ddifrifol godi o oddeutu 3% erbyn 2035 ([atodiad 1](#)). Disgwylir i nifer yr oedolion 18 i 64 oed ostwng ychydig, felly mae'r cynnydd hwn o ganlyniad i gynnydd yn nifer y bobl 65 oed a throsodd. Oherwydd cynnydd mewn disgwyliad oed, rhagamcanir y bydd nifer y bobl ag anableddau dysgu sy'n 65 mlwydd oed a throsodd yn cynyddu rhwng 20% a 30% erbyn 2035.

Rhieni ag anableddau dysgu

Nid oes unrhyw ddata ar gael ar hyn o bryd ar faint o rieni sydd ag anableddau dysgu, er bod hyn yn rhywbeth mae Llywodraeth Cymru yn bwriadu ei ymchwilio ymhellach (Llywodraeth Cymru, 2018b). Fe wnaeth arolwg yn Lloegr ganfod bod 7% o bobl ag anableddau dysgu a gafodd gyfweiliad gyda phlant (Emerson et al., 2005). Gan ddefnyddio'r amcangyfrifon gyda'r ffigurau, gellid bod tua 200 o rieni ag anableddau dysgu yng Ngogledd Cymru. Roedd ychydig dros hanner y rhieni yn yr arolwg yn gofalu am eu plant ac mae amcangyfrifon eraill yn awgrymu bod rhwng 40 a 60% o rieni ag anableddau dysgu gyda'u plant wedi'u cymryd i ofal (Stewart a Mcintyre, 2017).

Mae yna tua 1,100 o blant sy'n derbyn gofal, ac mae'r nifer yn cynyddu o flwyddyn i flwyddyn gyda chynnydd o 13% yng Ngogledd Cymru dros y pum mlynedd diwethaf, o'i gymharu â chynnydd o 3% ar draws Cymru gyfan. [Gall gwella'r gefnogaeth i rieni ag anableddau dysgu](#) helpu i leihau'r niferoedd sy'n cael gofal.



Beth mae pobl wedi'i ddweud wrthym

Mae'r adran hon yn grynodedb o beth mae pobl wedi'i ddweud wrthym sy'n bwysig iddyn nhw. Mae'r strategaeth wedi'i seilio ar ganfyddiadau'r ymgynghoriad ac mae llawer mwy o fanylion ar gael yn yr [adroddiad ymgynghori](#) llawn. Efallai nad yw'r crynodeb hwn yn cwmpasu bob mater sy'n bwysig i bobl ac mae'n bwysig iawn bod pobl yn gallu parhau i gael dweud eu barn wrth i ni roi'r strategaeth ar waith.

Grŵp cyfranogi rhanbarthol

Mae cyfranogiad anableddau dysgu'n cael ei gydlynu ar draws y chwe chynghor ac mae gan bob sir ei rhwydwaith/fforwm cyfranogiad lleol ei hun, a gefnogir gan eiriolaeth. Mae'r grŵp cyfranogiad rhanbarthol wedi bod yn gweithio ar y pynciau isod (Partneriaeth Anableddau Dysgu Gogledd Cymru, 2015a).

1. **Hamdden.** Dywedodd pobl ag anableddau dysgu eu bod yn gallu cael trafferth mynd i ddigwyddiadau cymdeithasol yn y nos, neu'n gorfod gadael yn fuan oherwydd trosglwyddiadau staff neu faterion cludiant. Mae staff sy'n mynychu o'r rhanbarth yn gweithio ar syniadau i alluogi pobl i 'aros i fyny'n hwyr'. Gall hyn gynnwys cynghorau lleol yn ail-ysgrifennu contractau gyda darparwyr. Fe wnaeth y grŵp cyfranogi ddewis hyrwyddo 'Grŵp Cyfeillgarwch' sy'n cael ei redeg ar hyn o bryd yng Nghonwy gan unigolyn ag anableddau dysgu, i'w ddyblygu ar draws y siroedd.
2. **Y llefydd mae pobl yn byw.** Ar y cyfan, mae pobl ag anableddau dysgu yng Ngogledd Cymru'n hapus gyda lle maent yn byw. Mae'r problemau maent yn tueddu i'w cael yn ymwneud â'r ffordd y rhoddir cefnogaeth, yn enwedig pan nad ydyw'n hyblyg. Er enghraifft, dywedodd un unigolyn eu bod yn gorfod rhoi rhybudd

o 24 awr i gael gafael ar arian, a oedd yn golygu eu bod yn methu allan ar brynu'r ffrog roeddent ei heisiau yn y farchnad. I helpu gyda hyn, mae'r grŵp wedi ysgrifennu llyfr o'r enw 'Sut i fy helpu i', y gall pobl ag anableddau dysgu ei gadw gyda nhw, i ddweud eu dweud ac i helpu staff cefnogi ddeall sut y byddai'n well ganddynt gael eu cefnogi.

3. Iechyd. Mae yna nifer o fentrau yng Ngogledd Cymru i helpu i wella iechyd pobl ag anableddau dysgu. Mae'r grŵp wedi bod yn gweithio ar ba mor dda mae pobl yn ymwybodol o'r rhain a sut y gellir gwella'r nifer sy'n manteisio ar y rhain. Roedd y rhain yn cynnwys:

- Archwiliadau iechyd blynyddol.
- Nyrs anableddau dysgu mewn ysbytai, sy'n gallu helpu pobl ag anableddau dysgu i gyfathrebu a chwblhau asesiad goleuadau traffig.
- Taflenni iechyd cyhoeddus am archwiliadau iechyd sydd wedi'u dylunio i fod yn haws i'w darllen
- Cyfleoedd am ymarfer corff a bwyta'n iach.

Mae'r grŵp hefyd yn edrych ar ansawdd gwasanaethau iechyd meddwl i bobl ag anableddau dysgu.

Roedd materion eraill a nodwyd gan y grŵp yn cynnwys cyflogaeth a thalu am gyflogaeth; bod yn ddiogel wrth fod hwnt ac yma ac wrth ddefnyddio'r rhyngwyd; a throseddau casineb. Mae grŵp sy'n anelu at leihau'r stigma wedi cynhyrchu poster a fideo'n annog pobl i roi gwybod am ddigwyddiadau o droseddau casineb anableddau (Cyswllt Conwy, 2014).

Ym Mawrth 2017, fe gynhaliodd y grŵp ddigwyddiad rhanbarthol ar thema perthnasau. Pwrpas y digwyddiad oedd i bobl ag anableddau dysgu gael dweud eu dweud am faterion sy'n bwysig iddyn nhw. Dewisodd y grŵp bynciau yr hoffent arwain arnynt, a oedd yn cynnwys: Pobl Lesbiaidd, Hoyw, Ddeurywiol a Thrawsryweddol (LGBT); priodas; byw gyda'ch partner; cyfathrebu; hyder a pherthnasau mewn grŵp hunan-eiriolaeth; a digwyddiad gwibgwrrdd. Fe wnaeth y grŵp hefyd wahodd pobl i siarad am gadw'n ddiogel yn gyffredinol a chadw'n ddiogel ar-lein. Tynnodd y digwyddiad sylw at y ffaith bod y rhai a oedd yn bresennol eisiau cymorth i gyfarfod pobl newydd, yn cynnwys gwneud ffrindiau a mynd ar ddêts, ac i wybod mwy am berthnasau yn cynnwys rhyw, iechyd rhyw a chadw'n ddiogel.

Fe wnaeth grwpiau trafod a gynhaliwyd i lywio'r asesiad poblogaeth dynnu sylw at yr angen i waith cyflogedig roi ymdeimlad o hunanwerth a chydabod eu cyfranogiad gwerthfawr i'r gymdeithas. Dywedodd pobl ag anableddau dysgu hefyd yr hoffent mwy o gyfleoedd i ymuno'n gymdeithasol gyda grwpiau o bob maes o gymdeithas, nid yn unig y rhai hynny a drefnwyd i unigolion ag anableddau'n unig. Thema arall oedd yr angen am gludiant da i gael mynediad at wasanaethau (problem benodol mewn ardaloedd gwledig) ac fe fynegodd nifer o bobl yr awydd i ddysgu gyrru.

Fe wnaeth adolygiad o gynlluniau sy'n canolbwyntio ar yr unigolyn ganfod fod pobl ag anableddau dysgu wedi dweud mai'r pethau sy'n gweithio'n dda yw eu cartrefi (y bobl maent yn byw gyda nhw a'r pethau maent yn eu gwneud gartref) a hamdden (mynd hwnt ac yma a bod yn rhan o'u cymuned). Roedd y pethau newydd a grybwyllwyd sy'n gweithio'n dda yn cynnwys cael mynediad at dechnoleg, fel Wi-Fi a gliniadur a meddyginiaeth wedi'i rheoli'n dda. Tra bod y pethau nad oeddent yn gweithio'n dda yn cynnwys symudedd ac iechyd (yn enwedig heneiddio, symud o gwmpas neu effeithiau cynyddol problemau iechyd cronig) ac ymdopi â phryderon a rheoli ymddygiad. Roedd pethau newydd a soniwyd amdanynt yn cynnwys problemau gyda'r amgylchedd tai (yn aml roedd y rhain yn bethau bach ond roeddent yn cael effaith fawr), cyfeillgarwch, perthnasau ac unigedd - roedd pobl yn dweud eu bod eisiau mwy o gyfeillgarwch (Cyngor Sir Ddinbych, 2016).

Adborth gan rieni plant anabl

Yn dilyn adborth o sesiynau ymgynghori gyda rhieni ar gyfer yr asesiad poblogaeth, tynnwyd sylw at y themâu cyffredin canlynol:

- Ystyriwyd bod yr amser a gymerwyd i asesiadau ddigwydd ac oedi wrth gael gafael ar gefnogaeth yn rhy hir. Angen bod "yn gynt pan roddir cri am gymorth". Nodwyd bod cefnogaeth wrth aros am asesiadau neu gadarnhad o ddiagnosis yn bwysig hefyd.
- Pryder am y diffyg cymorth sydd ar gael i helpu i ofalu am eu plant, yn enwedig y rhai hynny sy'n ofalwyr llawn amser ac yn rhieni sengl, os ydynt yn sâl ac yn ystod gwyliau ysgol.
- Roeddent yn teimlo eu bod nhw angen rhagor o gefnogaeth i gynnal eu lles emosiynol eu hunain – yn cynnwys cymorth ychwanegol, seibiant/gwyliau byr, dysgu mwy o strategaethau ymdopi, gwarchodwyr plant a chefnogaeth ar gyfer lles emosiynol. Roedd hyn yn bryder wrth gydbwyso gwaith a gofalu am blentyn anabl, ac awgrymwyd bod gweithwyr proffesiynol sy'n gwrando'n elfen bwysig. Roedd yr effaith gorfforol ac emosiynol o reoli problemau ymddygiad ar rieni hefyd yn sylweddol. Yn cynnwys; tymer, anawsterau cyfathrebu a phryderon diogelwch.
- Effaith arwahanrwydd cymdeithasol a chefnogaeth i gael allan o'r cartref i blant a rhieni. Yn cynnwys yr angen am daliadau uniongyrchol ar gyfer tripiâu teulu, clybiau ar ôl ysgol addas neu ofal dydd.
- Dywedodd rhieni y byddai'n eu helpu i ymdopi os oedd gwell dealltwriaeth gan y gymuned ehangach ynghylch anableddau, a bod anableddau nad ydych yn gallu eu gweld yn cael eu derbyn fwy.
- Cyfleusterau gwell i deuluoedd plant anabl.
- Mwy o gefnogaeth gan y sector gwirfoddol ac elusennol.
- Materion rheoli pryder eu plant yn gyhoeddus neu pan nad oeddent yn eu gofal.

Fe nododd cyfweiliadau trylwyr gyda rhieni plant anabl yng Ngogledd Cymru'r pwysigrwydd o gefnogaeth a gwybodaeth dda yn ystod y broses o ddiagnosis, yn cynnwys yr angen am gefnogaeth emosiynol (Cyngor Bwrdeistref Sirol Conwy, 2013). Fe wnaeth yr astudiaeth hefyd dynnu sylw at yr angen am gefnogaeth gyson, hygyrch a systemau effeithlon, er enghraifft i ddarparu cyfarpar arbenigol. Fe wnaeth y rhan fwyaf o deuluoedd sôn am yr angen am wyliau byr i ofalwyr, yn cynnwys llesteiriant wrth geisio cael y gwyliau byr hyblyg sydd eu hangen arnynt a'r buddion i'r teulu cyfan pan fo'n gweithio'n dda. Fe drafododd teuluoedd yr effaith am ofalu am eu harian a chyfleoedd cyflogaeth ac effaith ar frodyr a chwiorydd. Fe wnaethant hefyd siarad am eu hofnau a'u pryderon, yn cynnwys ofnau am ddyfodol eu plant, eu cefnogi i fod yn annibynnol a beth fyddai'n digwydd pan na fyddent yno mwyach i ofalu amdanynt. Fe wnaeth llawer o'r teuluoedd hefyd siarad am y stigma sy'n gysylltiedig ag anabledd, yn cynnwys eu hymatebion eu hunain ac amharoddrwydd i ofyn am gymorth, yn ogystal â'r angen i wella ymwybyddiaeth a chefnogaeth gan y gymdeithas ehangach.

Adborth gan blant anabl

- Siaradodd y plant am yr anawsterau sydd ganddynt o gyfarfod gyda ffrindiau'r tu allan i amser ysgol. Pan rydych yn ieuengach, mae yna gynllun chwarae anghenion arbennig, nid ydynt yn addas os ydych yn hŷn. Dywedodd y plant yr hoffent gael clwb lle gallent gyfarfod eu ffrindiau.
- Dywedodd rhai plant eu bod yn ei chael yn anodd mewn amgylcheddau swnllyd, fel mynd i siopau mawr, pyllau nofio neu ganolfannau chwaraeon.
- Hoffai rai o'r plant fynd allan ar eu pen eu hunain, ond mae rhieni'n poeni am blant eraill yn eu bwlio neu'n cymryd mantais ohonynt.
- Dywedodd plant pa mor anodd oedd hi iddynt wneud penderfyniadau.
- Dywedodd un plentyn, oherwydd nad oedd eu symudedd mor dda, roeddent yn cael anhawster symud o gwmpas, yn enwedig wrth fynd i lawr allt. Mae hyn yn cyfyngu ar ei weithgareddau cymdeithasol a hamdden.
- Dywedodd y plant eu bod yn dibynnu ar eu rhieni i'w helpu gyda'r pethau maent yn cael trafferth gyda nhw, ac roedd gan un plentyn weithiwr cymdeithasol a oedd yn mynd â nhw allan.
- Hoffai'r plant fwy o amrediad o weithgareddau i'w gwneud y tu allan i'r ysgol, fel gweithdai celf, gweithgareddau awyr agored, teithiau i barciau gweithgareddau a rhywle i gael hwyl, cyfarfod ffrindiau, i feicio, mwynhau cerddoriaeth a dawnsio.
- Dywedodd yr athrawon yr hoffent fwy o wybodaeth am beth sydd ar gael i blant, nawr bod rhai o'r cynlluniau chwarae wedi dod i ben.

Adborth gan staff a sefydliadau partner

Fe wnaeth adborth gan staff dynnu sylw at gymhlethdod a chyd-ddibyniaeth materion sy'n wynebu plant a phobl ifanc anabl a'u teuluoedd, yn cynnwys anawsterau'r cam

pontio o wasanaethau plant i wasanaethau oedolion. Fe wnaethant hefyd dynnu sylw at gynnydd yn nifer y plant anabl gydag anghenion cymhleth iawn.

Fe wnaeth holiadur a gylchredwyd ar gyfer yr asesiad poblogaeth dynnu sylw at y ffaith fod pobl am gael eu trin yn gyfartal â gweddill y boblogaeth, roeddent angen cymorth i deimlo'n rhan o'r gymuned ac i fynegi eu hunain (Cyngor Sir Ynys Môn et al., 2016). Yn enwedig, mae sefydliadau'n teimlo nad oes digon o gefnogaeth neu gyfleoedd i bobl ag anawsterau dysgu weithio, ac nad oes digon o gefnogaeth neu gyfleoedd iddynt ddatblygu perthnasau newydd.

Fe wnaethant hefyd nodi diffyg cefnogaeth lefel isel tymor hir i bobl ag anableddau dysgu, ond nad ydynt yn cyrraedd y trothwy am ddiagnosis anableddau dysgu ac sy'n annhebygol o allu cynnal tenantiaeth tai fyth yn annibynnol.

Ymgynghoriad cenedlaethol (AGGCC, 2016)

Pan holwyd am eu hanghenion, siaradodd y mwyafrif o bobl am eu perthynas gyda'u rheolwr gofal a staff eraill. Roedd pryderon yn bennaf am ddibynadwyedd (bod ar amser); dibynadwyedd (gwneud yr hyn a addawyd) ac argaeledd (cael rheolwr gofal yn y lle cyntaf).

Y canfyddiadau o ran darparu gofal a chefnogaeth effeithiol oedd:

- Mae angen i ni wella ansawdd yr wybodaeth am gymorth a all fod ar gael. Pryderon am fformat yr wybodaeth – er enghraifft, gormod o eiriau, ffont maint bach a dim digon o luniau.
- Pryderon am deimladau o fod yn ddi-amddiffyn a risg yn y gymuned.

Fe wnaethant hefyd nodi tri mater trawsbynciol:

1. Mae ansawdd a dibynadwyedd y berthynas gyda staff (yn cynnwys rheolwyr gofal) yn hollbwysig i gyflawni canlyniadau cadarnhaol i lawer o bobl ag anableddau dysgu.
2. Dylai'r berthynas 'sy'n helpu' ganolbwyntio ar hyrwyddo a chefnogi hawliau'r bobl ag anableddau dysgu, yn cynnwys eu hawl i fynegi a gweithredu dewis.
3. Dylai'r mynegiant o ddewis gael ei ategu gan asesiad risg cadarn a rheoli risg, fel bod pobl yn teimlo mor ddiogel â phosibl wrth iddynt fachu ar gyfleoedd newydd.

Ymgynghoriad Strategaeth Anableddau Dysgu

Yn Ionawr 2017, cynhaliwyd cyfarfod 'Symud Ymlaen Gyda'n Gilydd' gyda staff a phartneriaid, a hwyluswyd gan BIPBC, i lywio datblygiad y strategaeth hon. Edrychodd y trafodaethau ar gryfderau a heriau cyfredol a beth oedd angen newid. Yr egwyddorion arweiniol a drafodwyd oedd:

- Rhannu cyfrifoldeb i weithredu'r ddeddfwriaeth.
- Unigolyn yn gyntaf, anabledd dysgu'n ail.
- Cefnogaeth gywir ar yr adeg gywir i'r bobl gywir yn y lle cywir.

- Neb i brofi oedi gyda chefnogaeth oherwydd anghytundebau rhwng gwasanaethau. Rhannu cyfrifoldeb i'w 'ddatrys'.

Yn ychwanegol at ganfyddiadau'r ymgynghoriad uchod, fe wnaethom holi amrediad eang o bobl am eu safbwyntiau ynghylch beth oedd angen cael eu cynnwys yn y strategaeth. Mae llawer iawn o'r canfyddiadau wedi'u hymgorffori yn y strategaeth ac mae [adroddiad llawn](#) ar gael.

Roedd rhai o'r prif negeseuon o'r ymgynghoriad fel a ganlyn.

- Angen dewis iawn a rheolaeth, gan ganolbwyntio ar hawliau a chydraddoldeb i bobl ag anableddau dysgu. Y pwysigrwydd o gymryd dull sy'n canolbwyntio ar yr unigolyn.
- Cynnwys ac integreiddio pobl ag anableddau dysgu'n fwy i'r gymuned ehangach. Yn cynnwys yr angen i hyfforddi staff am anawsterau dysgu penodol ac ymwybyddiaeth nad yw pob anabledd yn weladwy. Roedd llawer o gefnogaeth i'r syniad y dylem 'helpu ein gilydd' ond roedd rhai pryderon hefyd am y pwysau y gallai hyn ei roi ar bobl.
- Mae'r gefnogaeth mae pobl yn ei chael gan deulu a darparwyr yn aml yn gweithio'n dda, a chanmolwyd staff ymroddedig ac ymroddgar. Trafodwyd gwasanaethau penodol a oedd yn gweithio'n dda, fel gwyliau byr i ofalwyr, gwasanaethau cymdeithasol, gwasanaethau iechyd, elusennau, y trydydd sector a sefydliadau annibynnol, yn cynnwys gwasanaeth eiriolaeth.
- Tynnwyd sylw at y ffaith bod gweithio ar y cyd rhwng gofal cymdeithasol ac iechyd yn rhywbeth sy'n gweithio'n dda mewn rhai meysydd ac yn rhywbeth sydd angen ei wella mewn eraill, yn cynnwys systemau rhannu gwybodaeth gwell a materion o amgylch cyllid.
- Roedd yna hefyd safbwyntiau cymysg ynghylch pa mor dda roedd taliadau uniongyrchol a chyllidebau cefnogi'n gweithio i bobl. Dywedodd rhai eu bod yn gweithio'n dda iddyn nhw a dywedodd eraill eu bod nhw angen llawer mwy o gefnogaeth i'w defnyddio nhw, gan rannu anawsterau o ddod o hyd i weithiwr taliadau uniongyrchol.

Fe wnaeth yr ymgynghoriad hefyd dynnu sylw at faterion sy'n gallu atal pobl rhag cael canlyniadau da, yn cynnwys:

- **Cefnogaeth i ofalwyr:** Soniwyd am wyliau byr i ofalwyr gan lawer o bobl yn yr ymgynghoriad. Mae rhai o'r materion penodol yn cynnwys diffyg gwyliau byr i deuluoedd, darparu ar gyfer pobl ag anghenion mwy cymhleth fel ymddygiad heriol ac awtistiaeth, a darpariaeth reolaidd a rhagweladwy sy'n agored drwy gydol y flwyddyn. Fe wnaeth pobl sôn am y pwysigrwydd o ystyried yr effaith ar deuluoedd, yn cynnwys anghenion brodyr a chwiorydd plant ag anableddau dysgu. Hefyd y pwysigrwydd o wrando ar rieni a chefnogi rhieni/gofalwyr i adeiladu cadernid a datblygu dulliau ymdopi. Fe wnaeth pobl hefyd sôn am anghenion gofalwyr hŷn a

chynllunio ar gyfer y dyfodol, pan na fyddant yn gallu darparu gofal mwyach o bosibl.

- **Cyllid:** Roedd pryder am gael digon o gyllid ar gael i wasanaethau. Fe wnaeth ychydig o bobl sôn am yr angen i gydweithio ac ystyried cyfuno cyllidebau i geisio rhoi sylw i'r materion hyn, a'r angen i wneud gwell defnydd o dechnoleg.
- **Cludiant:** Fe wnaeth pobl sôn am ba mor bwysig oedd cludiant iddyn nhw wrth gael eu cynnwys mewn gweithgareddau, yn cynnwys cael rhywun sy'n gallu eu gyrru nhw, tocynnau bws a chludiant â chymhorthdal. Fe wnaeth pobl hefyd sôn am y system waled oren sy'n helpu pobl i ddefnyddio cludiant cyhoeddus.
- **Hawl i wybodaeth:** Fe wnaeth ychydig o bobl sôn am yr angen am fwy o wybodaeth am y gwasanaethau sydd ar gael, manylion ynghylch pwy sy'n gallu cael mynediad at wybodaeth ganddynt ac argaeledd gwasanaethau yn Gymraeg. Fe wnaeth yr ymgynghoriad staff dynnu sylw at y pwysigrwydd o hyrwyddo a datblygu Dewis Cymru fel ffynhonnell wybodaeth am y gwasanaethau a chefnogaeth sydd ar gael mewn cymunedau lleol.
- **Datblygu gweithlu:** Fe wnaeth pobl siarad am y pwysigrwydd o hyfforddi a chefnogi staff, yn enwedig gweithwyr cefnogi. Hefyd y pwysigrwydd o hyfforddi'r gweithlu ehangach, fel hyfforddi Meddygon Teulu am anghenion pobl ag anableddau dysgu a sut i gael gafael ar dimau cymunedol.

Beth rydym yn ei wybod am wasanaethau cyfredol a beth sydd angen newid

Mae pobl ag anableddau dysgu'n aml angen cefnogaeth gyda sawl agwedd ar eu bywydau. Gall y gefnogaeth hon ddod gan eu teuluoedd a'u ffrindiau, neu eu cymuned leol, yn ogystal â chynghorau lleol, gwasanaethau iechyd a/neu'r trydydd sector, a gall gynnwys cymorth gyda:

- cael lle da i fyw
- cael rhywbeth ystyrlon i'w wneud
- ffrindiau, teulu a pherthnasau
- bod yn ddiogel
- bod yn iach
- cael y gefnogaeth gywir

Ym mhob un o'r meysydd hyn rydym yn cynnwys:

- anghenion pobl ag anableddau dysgu dwys a lluosog; a,
- chefnogaeth drwy newidiadau mewn bywyd, o flynyddoedd cynnar i heneiddio'n dda, yn cynnwys anghenion gofawyr hŷn a'r cam pontio o wasanaethau plant i oedolion.

Y gwariant cyfredol gan wasanaethau cymdeithasol ac iechyd yn uniongyrchol ar wasanaethau anableddau dysgu yng Ngogledd Cymru yw oddeutu £130 miliwn. Nid yw hyn yn cynnwys unrhyw wasanaethau ychwanegol sy'n rhoi cefnogaeth, fel cefnogaeth tai, hamdden, y trydydd sector a'r sector gwirfoddol ac yn y blaen.

Tabl 2: gwariant refeniw, oedolion o dan 65 oed ag anableddau dysgu, 2016-17

	£ miloedd	£ miloedd
<i>Gwariant gwasanaethau cymdeithasol</i>		
Byw â chymorth / byw yn y gymuned	36,000	
Lleoliadau gofal preswyl	20,000	
Gofal dydd	13,000	
Taliadau uniongyrchol	8,200	
Gofal cartref	6,400	
Asesiad a rheoli gofal	5,800	
Gwasanaethau eraill i oedolion o dan 65 oed ag anableddau dysgu	5,200	
Lleoliadau nyrsio	1,000	
Cyfanswm Gwasanaethau Cymdeithasol		96,000
<i>Gwariant BIPBC</i>		
Is-adran iechyd meddwl ac anableddau dysgu (yn cynnwys gofal iechyd parhaus)	32,000	

Gofal sylfaenol a chontractau eraill	370	
Cyfanswm BIPBC		32,000
Cyfanswm gwariant gwasanaethau anableddau dysgu		130,000

Nodwch fod yr wybodaeth hon wedi'i chymryd o ffurflenni Llywodraeth Cymru ac nid yn cynnwys gwariant ar blant a phobl hŷn ag anableddau dysgu oherwydd y ffordd y cesglir y data.

Mae Awdurdodau Lleol hefyd yn gwario tua £220 miliwn o gyfalaf bob blwyddyn yng Ngogledd Cymru ar gyfer gwasanaethau cymdeithasol personol. Mae hyn yn cynnwys gwariant ar adeiladau a thai'n gysylltiedig â phob mathau o wasanaethau cymdeithasol personol, nid yn unig i bobl ag anableddau dysgu.

Blynyddoedd Cynnar

Mae cefnogaeth i rieni ag anableddau dysgu yn yr [adran cefnogaeth gywir](#).

Rydym am i bob plentyn ag anabledd dysgu gael y cychwyn gorau mewn bywyd.

Diagnosis ac asesiadau

Yn yr ymgynghoriad, soniodd y rhieni am yr heriau o amgylch aros am asesiadau, yr amser a gymerwyd a materion o amgylch yr angen i aros hyd at oedran penodol am asesiad. Dywedodd rhieni eu bod nhw hefyd angen gwell cefnogaeth a dealltwriaeth gan weithwyr proffesiynol wrth aros am asesiad. Mae angen cefnogaeth hefyd yn dilyn diagnosis o anabledd dysgu, a all gynnwys cwnsela i rieni os nodir cyflwr neu syndrom penodol.

Cefnogaeth i rieni

Dylai cefnogaeth ddechrau cyn geni i blant a nodir fel bod mewn risg o anabledd dysgu, gyda gwybodaeth a chefnogaeth dda ar gael gan fydwragedd ac ymwelwyr iechyd.

Mae'n bwysig bod rhieni'n cael mynediad at gyrsiau magu plant sydd wedi'u llunio'n benodol ar gyfer rhieni plant bach ag anableddau dysgu.

Dyweddodd rhieni bod angen gwybodaeth a chynghor da. Dylid cydlynu'r wybodaeth hon fel bod staff iechyd, gofal cymdeithasol ac addysg yn cael yr un negeseuon. Dylai hefyd fod yn hygyrch ac ar gael i bobl yn fuan. Yn un o'r gweithdai strategaeth, argymhellwyd y canllaw canlynol: '[A Parent's Guide: Improving the well-being of young children with learning disabilities](#)' a gynhyrchwyd ar y cyd rhwng Prifysgol Warwick, Cerebra, Mencap, y Sefydliad Ymddygiad Heriol a rhieni plant ag anableddau dysgu. Mae yna wybodaeth ar gael hefyd drwy'r Gwasanaethau Gwybodaeth i Deuluoedd ac [ar Dewis Cymru](#).

Gofal plant a seibiant byr

Fe wnaeth pob cyngor lleol yng Ngogledd Cymru gynhyrchu Asesiad o Ddigonolrwydd Gofal Plant yn 2017, sy'n cynnwys asesiad ar gyfer y ddarpariaeth gofal plant. Mae'r rhain yn tynnu sylw at y ffaith bod angen gofal plant ym mhob maes, i blant ag anghenion ychwanegol, ac mae'r cynlluniau gweithredu'n nodi sut y rhoddir sylw i hyn. Mae mentrau i gefnogi gofal plant i blant anabl yn cynnwys atgyfeiriad cyn ysgol neu gynlluniau cefnogi cyn-ysgol i gefnogi plant ag anghenion ychwanegol mewn lleoliadau cyn ysgol; swydd Swyddog Broceriaeth Gofal Plant sy'n cefnogi rhieni / gofalwyr plant ag anabledd i gael mynediad at ofal plant a darpariaeth chwarae addas; defnyddio'r Grant Gofal Plant y Tu Allan i Oriau Ysgol Llywodraeth Cymru, i ariannu llefydd â chymorth neu gynllun 'help llaw'; a rhoi hyfforddiant i staff gofal plant.

Gweithgareddau yw seibiant byr i blant a phobl ifanc, sy'n digwydd fel arfer oddi wrth y cartref, sy'n eu caniatáu i gael amser da gydag eraill – cyfoedion ac oedolion, wrth roi'r cyfle hefyd i rieni/gofalwyr gael seibiant o'u rôl o ofalu.

Gall y seibiant byr amrywio o awr i weithgaredd wedi'i gynllunio, i aros dros nos gyda gofalwyr eraill. Gall rhai seibiannau byr gynnwys y teulu cyfan yn cael amser hollbwysig gyda'i gilydd, drwy gael cymorth gyda thripiâu neu weithgareddau hamdden.

Tynnodd adroddiad gan Gomisiynydd Plant Cymru (2014) sylw at y pwysigrwydd o gael seibiannau byr addas, hygyrch ac o ansawdd da. Fe wnaeth yr adroddiad ganfod bod y ddarpariaeth o seibiannau byr yn fater cymhleth oherwydd y meini prawf cymhwyso gwahanol ac amrywiaeth y ddarpariaeth ym mhob cyngor, ac oherwydd bod gan bob teulu gyfres wahanol o amgylchiadau ac anghenion. Roedd rhai o'r materion a nodwyd yn cynnwys materion o amgylch pontio a chefnogaeth i blant a phobl ifanc 18 i 25 oed, fel pobl ifanc sydd eisiau parthau i ddefnyddio'r cyfleuster preswyl roeddent wedi arfer ag ef wedi iddynt droi yn 18, ac yn awgrymu parhau hyd nes iddynt ddarfod addysg. Roedd rhwystrau eraill yn cynnwys hygyrchedd gwasanaethau cyffredinol, cludiant ac ymwybyddiaeth o'r gefnogaeth sydd ar gael. Mae'r adroddiad hefyd yn tynnu sylw at y pwysigrwydd o'r iaith a ddefnyddir o amgylch seibiannau byr, ei ganfyddiad a'r ddealltwriaeth ohono ymhlith plant a phobl ifanc a'r pwysigrwydd o eiriolaeth annibynnol. Fe wnaethant ganfod bod rhai plant a phobl ifanc yn credu mai prif bwrpas seibiant byr yw i rieni/gofalwyr gael seibiant oddi wrthynt, tra dylai fod er budd y ddwy ochr.

Mae gofal plant a seibiannau byr hefyd yn flaenoriaeth yn Rhaglen Gwella Bywydau Llywodraeth Cymru (2018c):

'I sicrhau bod digon o atebion gofal plant a seibiant byr i blant ag anableddau dysgu, i alluogi teuluoedd i fyw bywyd arferol gan gynnwys mynd i'r gwaith lle bo'n bosibl.'

Ymyrraeth gynnar

Mae cefnogaeth sy'n canolbwyntio ar deuluoedd ar gael mewn rhai ardaloedd o Ddechrau'n Deg ac ar draws Gogledd Cymru, o Deuluoedd yn Gyntaf a'r Tîm o Amgylch y Teulu, a elwir yn Cyflawni Newid Gyda'n Gilydd yn Wrecsam. Mae ymyrraethau sydd ar gael o dimau anableddau dysgu plant yn cynnwys PACT, Therapi Rhyngweithio Cerddoriaeth, rhaglenni ASD Blynyddoedd Rhyfeddol, rhaglenni Earlybird, Canolfannau Datblygu Plant, Timau Datblygu Cyn Ysgol a thimau iechyd anableddau dysgu oedran ysgol.

Mae ymyrraeth gynnar hefyd yn flaenoriaeth yn Rhaglen Gwella Bywydau Llywodraeth Cymru (2018c):

- I wella cyfleoedd mewn bywyd drwy adeiladu ar ddull y tîm o amgylch y teulu i leihau nifer y Profiadau Niweidiol yn ystod Plentyndod (ACEs) a'u heffaith, a brofir gan blant gydag anableddau dysgu.
- I leihau'r defnydd anaddas o feddyginiaeth ac ataliaeth, drwy gynyddu'r defnydd o amrediad o ymyrraethau sy'n seiliedig ar dystiolaeth, er enghraifft Cefnogaeth Ymddygiad Cadarnhaol a chefnogaeth weithredol, i sicrhau ymyrraeth gynnar o ymddygiad heriol ac atal lle bo'n bosibl

Anghenion lleferydd, iaith a chyfathrebu

Bydd pobl ag anableddau dysgu'n aml ag anawsterau cyfathrebu, naill ai oherwydd yr anabledd dysgu ei hun, neu oherwydd nam corfforol neu synhwyraidd cysylltiedig. Mae rhwng 50% a 90% o bobl ag anableddau dysgu gydag anawsterau cyfathrebu ac mae gan bobl ag anableddau dysgu dwys a lluosog (ADDDLI) allu cyfathrebu cyfyngedig iawn, y gellir bod wedi'i gyfyngu i syllu ar lygaid a newidiadau mewn mynegiant yn yr wyneb (Coleg Brenhinol Therapyddion Iaith a Lleferydd, 2017). Er bod anawsterau cyfathrebu'n amrywio'n fawr o unigolyn i unigolyn, mae'r meysydd canlynol yn anhawster cyffredin gyda'r grŵp hwn (Kelly, 2002):

- deall lleferydd, ysgrifennu a symbolau a dehongli synau amgylcheddol
- gyda digon o eirfa i fynegi amrediad o anghenion, syniadau neu emosiynau
- gallu llunio brawddeg
- cynnal ffocws a chanolbwyntio er mwyn cyfathrebu
- rhuglder, er enghraifft, atal dweud
- gallu mynegi'n glir, a all fod oherwydd ffactorau corfforol
- sgiliau cymdeithasol, gall y diffyg yn y sgiliau hyn atal rhyngweithio cadarnhaol gyda phobl

Mae dysffagia (anhwylder llyncu) hefyd yn gyflwr cyffredin a gysylltir yn aml â phobl ag anableddau dysgu. Mae'n anodd gwybod faint o bobl ag anableddau dysgu sydd â

dysffagia oherwydd y ffordd y rhoddir gwybod amdano fel rhan o gyflyrau iechyd eraill, ond amcangyfrifir bod oddeutu 15% o bobl ag anableddau dysgu angen cymorth i fwyta ac yfed, ac mae 8% o bobl sy'n hysbys i wasanaethau anableddau dysgu â dysffagia (Iechyd Cyhoeddus Lloegr, 2016). Mae therapyddion iaith a lleferydd yn cefnogi unigolion â dysffagia drwy chwarae rôl allweddol mewn rhoi diagnosis o ddysffagia a chefnogi pobl i fwyta ac yfed yn ddiogel. Gall ymyraethau cynnar gan therapi iaith a lleferydd helpu i atal pobl â dysffagia rhag gorfod mynd i'r ysbyty.

Plant ag anghenion cymhleth

Mae yna ffyrdd gwahanol o ddiffinio plant ag anghenion cymhleth. Gall plant fod ag anghenion cymhleth oherwydd:

- cyflyrau iechyd cronig, yn cynnwys cyflyrau sy'n cyfyngu bywyd;
- nam ar y synhwyrau;
- anabledd corfforol;
- dangos ymddygiad mentrus, heriol a/neu niweidiol;
- afiechyd meddwl;
- anabledd dysgu a / neu awtistiaeth; a / neu,
- gyd-destun, er enghraifft, cam-drin, esgeulustod, cael eu magu gyda thrais domestig neu gael eu magu fel ffoadur/ceisiwr lloches. Bydd amgylchiadau rhai pobl ifanc yn dod yn gymhleth, oherwydd yn ychwanegol at eu hanghenion gwreiddiol, maent hefyd yn ymwneud â'r system cyfiawnder ieuenctid.

Fe wnaeth y diffiniad a gytunwyd gan y Bwrdd Comisiynu Cenedlaethol (2018) dynnu sylw at y ffaith na fydd pob plentyn ag un neu fwy o'r anghenion a restrir uchod ag anghenion cymhleth. Y neges allweddol yw:

'Ni ddylem roi'r label cymhleth ar blentyn. Dylem gydnabod ei fod yn ddisgrifiad o'r ymateb gwasanaeth cymhleth sy'n ofynnol i fodloni eu hanghenion. Mae ymateb y gwasanaeth yn gymhleth o ran natur oherwydd mae'n gofyn am gydweithio rhwng o leiaf dau, os nad tri neu bedwar gwasanaeth, ac mae'n aml yn ddarpariaeth drawsffiniol'.

Mae plant ag anghenion cymhleth yn flaenoriaeth i'r Grŵp Trawsnewid Plant fel rhan o ffrwd waith plant a phobl ifanc y Bwrdd Partneriaeth Rhanbarthol, fel nad ydym wedi dyblygu'r gwaith hwn yn y strategaeth hon.

Blynyddoedd cynnar: y newid rydym eisiau ei weld

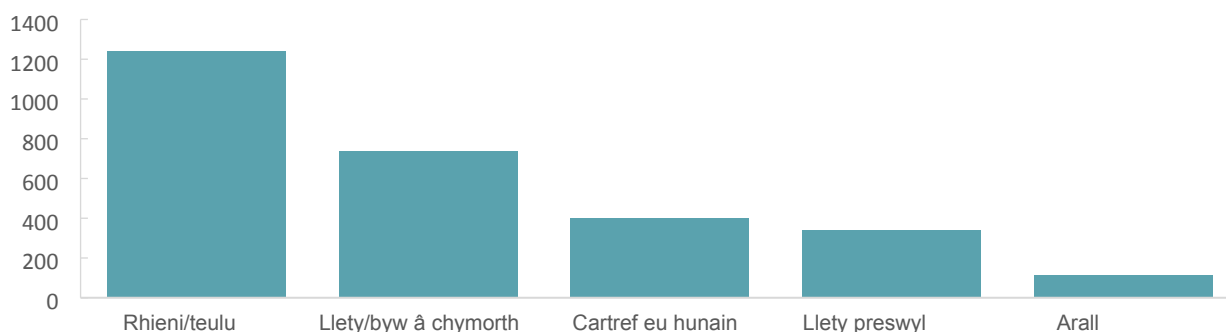
- Bydd llai o bobl yn disgyn rhwng y bylchau mewn gwasanaethau.
- Bydd gofawyr yn cael mynediad at amrediad o seibiannau gofawyr hyblyg.
- Bydd pobl ag anableddau dysgu a'u rhieni/gofawyr yn cael mynediad at wybodaeth a chyngor da, cyson a hygyrch.

Cael lle da i fyw

Mae'r rhan fwyaf o blant a phobl ifanc ag anableddau dysgu'n byw gyda'u rhieni/teulu. Nid oes data ar gael sy'n dangos faint o blant ag anableddau dysgu sy'n byw mewn lleoliadau maethu, ond mae cyfanswm o oddeutu 120 o blant anabl yn derbyn gofal yng Ngogledd Cymru ([gweler atodiad 1](#)). Efallai y bydd plant ag anableddau dysgu angen addasiadau i'w cartref neu symud i gartref mwy addasadwy. Gellir aros am gyfnodau hir am addasiadau neu dŷ addas, sydd angen sylw drwy strategaethau tai ac ymatebion aml-asiantaeth eraill. Mae tŷ anaddas yn cynyddu'r straen ar y teulu cyfan.

Mae Ffigur 1 yn dangos mai'r trefniadau byw mwyaf cyffredin i oedolion ag anableddau dysgu yw mewn lleoliadau cymunedol gyda'u rhieni/teulu.

Ffigur 1: Lleoliadau llety cymunedol, preswyl ac eraill, 2016



Ffynhonnell: Oedolion sy'n cael gwasanaethau 31 Mawrth 2016 ac amrediad o wasanaethau yn ystod y flwyddyn, Llywodraeth Cymru

(a) Mae'r categori 'Arall' yn cynnwys lleoliadau iechyd a maethu

Mae Llywodraeth Cymru ar hyn o bryd yn datblygu canllaw i gomisiynu gwasanaethau byw â chymorth ac mae ymarfer caffael rhanbarthol yn digwydd ar gyfer darparwyr byw â chymorth yng Ngogledd Cymru.

Tai i bobl ag anableddau dysgu dwys a lluosog (ADDLI)

Mae'r 'Raising our Sights guide to housing' (Mencap a Rhwydwaith ADDLI, 2013), yn dweud bod pobl ag ADDLI ag anghenion tai cymhleth iawn, yn cynnwys:

- **Yr amgylchedd ffisegol** yn cynnwys addasiadau, cyfarpar a'r gofod sy'n ofynnol i fodloni anghenion yr unigolyn
- **Lleoliad** y tŷ i ganiatáu pobl i aros yn agos at deulu, ffrindiau a'u cymunedau
- Lle bynnag maent yn byw, bydd yr unigolyn angen **cefnogaeth bwrpasol a medrus** ar gyfer eu hanghenion iechyd, cymdeithasol a lles gan staff wedi'u hyfforddi'n addas.

Dylid bod amrediad o ddewisiadau a dull sy'n canolbwyntio ar yr unigolyn gyda chynllunio, i ddod o hyd i'r model o dai a gofal sy'n addas i'r unigolyn. Gall hyn

gynnwys tai â chymorth, tai gofal ychwanegol, rhannu bywydau, gofal preswyl, perchnogaeth o gartref a gwahanol fathau o denantiaethau.

Gwasanaethau preswyl, yn y gymuned a gofal nyrsio

Yng Ngogledd Cymru mae yna tua 1,900 o oedolion ag anableddau dysgu sy'n cael gwasanaethau yn y gymuned, oddeutu 280 sy'n cael gwasanaethau preswyl ac oddeutu 26 sy'n cael gofal nyrsio mewn cartref gofal ([gweler atodiad 1](#)).

Mae Penaethiaid Gwasanaethau Oedolion Gogledd Cymru (PGOGC) wedi cytuno i archwilio'r defnydd o gytundeb fframwaith Rhaglen Comisiynu Cydweithio Iechyd a Gofal Cymdeithasol Integredig cenedlaethol ar gyfer oedolion ieuengach (18-64 oed), sydd ag anableddau dysgu ac iechyd meddwl mewn cartrefi gofal nyrsio a phreswyl.

Trefniadau Diogelu rhag Colli Rhyddid

O dan y Ddeddf Hawliau Dynol, mae gan bawb hawl i ryddid oni bai bod proses gyfreithiol wedi'i dilyn. Nod Trefniadau Diogelu rhag Colli Rhyddid (DoLS) yw darparu amddiffyniad cyfreithiol i bobl ddiamddiffyn sydd wedi colli eu rhyddid, i atal penderfyniadau mympwyol ac i roi hawliau apêl. Mae'r mesurau diogelu'n gymwys i bobl sydd â diffyg gallu i gydsynio i ofal neu driniaeth ac sy'n byw mewn cartrefi nyrsio neu breswyl, neu'n gleifion mewnol mewn ysbyty. Gwnaed 160 o atgyfeiriadau DoLS gan bob awdurdod lleol ar gyfer pobl ag anableddau dysgu yn ystod 2016-17 ([gweler atodiad 1](#)).

Lleoliadau y tu allan i'r ardal

Fe wnaeth data a gasglwyd ar gyfer y strategaeth ganfod bod oddeutu 20 o blant a phobl ifanc o dan 18 a gafodd eu lleoli'r tu allan i'r sir neu'r rhanbarth. Cafodd llai na phump o'r rhain eu lleoli'r tu allan i'r sir o ddewis, er enghraifft, oherwydd eu bod yn agosach at deulu neu oherwydd eu bod wedi'u lleoli gyda theulu (Unigolyn Cysylltiedig) y tu allan i'r sir am resymau diogelu.

I oedolion, cafodd oddeutu 160 o bobl eu lleoli'r tu allan i'r sir neu'r rhanbarth, gydag oddeutu 20 o'r rhain wedi'u lleoli'r tu allan i'r sir o ddewis, er enghraifft, i fod yn agosach at deulu.

Rydym eisiau lleihau nifer y bobl a leolir y tu allan i'w hardal oherwydd diffyg lleoliadau addas yn lleol. Rydym wedi casglu data mwy manwl ar gyfer y strategaeth (mae crynodeb wedi'i gynnwys yn [atodiad 1](#)) i'n helpu i roi sylw i hyn wrth i ni roi'r strategaeth ar waith.

Cefnogi Pobl

Mae rhaglen Cefnogi Pobl yn rhaglen Llywodraeth Cymru sy'n darparu cefnogaeth yn ymwneud â thai i helpu pobl ddiamddiffyn fyw mor annibynnol â phosibl. Cyfanswm

cyllideb Cefnogi Pobl yng Ngogledd Cymru ar gyfer 2018-19 yw oddeutu £30 miliwn, lle mae £8.2 miliwn ohono wedi'i ddyrannu i gefnogi pobl ag anableddau dysgu.

Mae yna Bwyllgor Cydweithredol Rhanbarthol Gogledd Cymru (PCRh) i hybu'r ddarpariaeth effeithiol ac effeithlon o'r rhaglen ar lefel leol a rhanbarthol, ac yn gysylltiedig â'r Bwrdd Partneriaeth Rhanbarthol. Mae anableddau dysgu'n faes blaenoriaeth i'r PCRh yng nghynllun strategol 2017-20.

Cynllunio ar gyfer anghenion llety yn y dyfodol

Mae Swyddfa Archwilio Cymru (2018) yn amcangyfrif y bydd cynghorau lleol yng Nghymru angen 'cynyddu buddsoddiad o £365 miliwn mewn llety yn yr ugain mlynedd nesaf i roi sylw i dwf yn nifer y bobl ag anableddau dysgu a fydd angen tai, a'r cynnydd yn nifer y bobl ag anghenion cymedrol neu ddifrifol'. Mae'r ffigur hwn yn cynnwys cynnydd mewn costau oherwydd chwyddiant.

I Ogledd Cymru, bydd hyn yn golygu y bydd yn rhaid i ni gynllunio ar gyfer rhwng 80 a 190 o leoliadau ychwanegol erbyn 2035. Amcangyfrifir y bydd y cynnydd mwyaf yn Wrecsam, gan ddilyn gyda Gwynedd ac yna Sir Ddinbych. Amcangyfrifir y bydd Ynys Môn yn gweld gostyngiad yn nifer y lleoliadau sydd eu hangen. Amcangyfrifir y bydd Conwy a Sir y Fflint naill ai â chynnydd bach neu ostyngiad bach.

Amcangyfrifir y bydd cost y lleoliadau ychwanegol hyn ar brisiau cyfredol rhwng £2.4 miliwn a £7.3 miliwn erbyn 2035, a byddai oddeutu 10 gwaith yn fwy os cynhwysir chwyddiant wedi'i amcangyfrif.

Cael lle da i fyw: y newid rydym eisiau ei weld

- Bydd llai o leoliadau y tu allan i'r ardal.
- Bydd mwy o bobl ag anableddau dysgu'n cael dewis a rheolaeth dros le maent yn byw a sut y cânt eu cefnogi.

Cael rhywbeth ystyrlon i'w wneud

Mae'r adran hon yn ymwneud â chael rhywbeth i'w wneud sy'n ystyrlon ac wedi'i ddewis gan yr unigolyn. Mae'n cynnwys chwarae, hamdden a chwaraeon; addysg a hyfforddiant; cyfleoedd dydd, cyfleoedd gwaith a gwaith cyflogedig.

Chwarae

Mae chwarae'n rhan sylfaenol o blentyndod iach ac mae pob plentyn â'r hawl i allu chwarae. Diffinnir chwarae ym Mholisi Chwarae Llywodraeth Cymru fel rhywbeth a ddewisir yn rhwydd ac sydd wedi'i gyfarwyddo'n bersonol. Mae'r hawl i chwarae wedi'i hymgorffori yn erthygl 31 o Gonfensiwn y Cenhedloedd Unedig ar Hawliau'r Plentyn (UNCRC) ac wedi'i diffinio ymhellach o fewn Sylw Cyffredinol 17. Mae'r sylw ar erthygl 23 ar hawliau plant anabl yn datgan:

“Mae chwarae wedi'i gydnabod fel y ffynhonnell orau o ddysgu sgiliau amrywiol, yn cynnwys sgiliau cymdeithasol. Mae parhau i gael plant anabl wedi'u cynnwys yn llawn yn y gymdeithas yn cael ei wireddu pan roddir y cyfle, y llefydd a'r amser i blant chwarae gyda'i gilydd (plant gydag anableddau a heb anableddau)”

Gall plant ag anableddau dysgu wynebu rhwystrau ychwanegol i gael cyfleoedd chwarae, yn ôl canfyddiad Sefydliad Bevan:

“Mae plant a phobl ifanc anabl yn wynebu rhwystrau o ganlyniad i ddiffyg darpariaeth, diffyg cefnogaeth, mynediad gwael at adeiladau ac agweddau negyddol, sydd, er y deddfwriaethau a pholisïau, yn eu hatal rhag cyfranogi fel plant a phobl ifanc nad ydynt yn anabl.”

Mae pob cyngor lleol yng Ngogledd Cymru wedi cynhyrchu asesiad cyfleoedd chwarae digonol fel rhan o'u dyletswydd cyfleoedd chwarae digonol. Fe wnaeth arolwg a wnaed ar gyfer un o'r asesiadau ganfod bod 46% o blant anabl wedi dweud eu bod yn fodlon gyda'u cyfleoedd chwarae, o'i gymharu â 70% yn gyffredinol. Fe wnaeth un arall ganfod bod rhieni plant ag anghenion cymhleth yn arbennig o bryderus am agwedd a gweithredoedd eraill a dealltwriaeth pobl o namau 'cudd' fel awtistiaeth, ac anhwylder diffyg canolbwyntio a gorfywiogrwydd (ADHD).

Mae'r asesiadau dangos bod llawer o waith wedi'i wneud i ddeall a darparu ar gyfer anghenion plant anabl ac i sicrhau bod prosiectau a darparwyr chwarae'n cael mynediad at amrediad o adnoddau i gefnogi cynhwysiant. Er enghraifft, darparu hyfforddiant chwarae cynhwysol i ddarparwyr, rhaglenni gweithgareddau i blant anabl, darparu gweithwyr cefnogi un i un mewn darpariaeth prif ffrwd, darparu grantiau bach ar gyfer hyfforddiant cyfarpar neu adnoddau, a chynlluniau cyfeillion.

Mae'r asesiadau cyfleoedd chwarae digonol hefyd yn nodi cynlluniau pob maes i wella cyfleoedd chwarae i blant anabl, yn cynnwys gwell gwaith partneriaeth, darparu hyfforddiant cynhwysiant anabledd, rhannu adnoddau a mentora clybiau prif ffrwd, sydd eisieu dod yn fwy cynhwysol. Mae heriau i ddarparu cyfleoedd chwarae cynhwysol yn cynnwys diffyg cludiant hygyrch, yn enwedig mewn ardaloedd gwledig a chyllid ar gyfer gwasanaethau.

Mae rhestr o adnoddau ar gael i gefnogi chwarae cynhwysol gan [Chwarae Cymru](#).

Chwarae a hamdden

Mae pobl ag anableddau dysgu'n aml yn wynebu rhwystrau i gael gafael ar gyfleoedd cymdeithasu neu hamdden, er enghraifft, efallai nad ydynt yn gyrru neu angen cefnogaeth i ddefnyddio cludiant cyhoeddus. Pe na byddai rhai cynghorau lleol yn darparu'r gefnogaeth hon yna ni fyddai rhai pobl yn gallu cael bywyd cymdeithasol.

Yn yr ymgynghoriad, fe wnaeth pobl ddweud wrthym eu bod yn ymwneud â sawl math gwahanol o weithgareddau chwaraeon a hamdden, yn cynnwys:

“gwirfoddoli, snwcer, tennis, pêl-fasged cadair olwyn, bowlio deg, chwarae pŵl, Sheds Dynion, cylchgronau, ffigyrau Star Wars, celf a dosbarthiadau celf, sinema, siopa, gwyllo teledu a ffilmiau, nofio, lliwio, gemau cyfrifiadur, papurau newydd, smwddio, gwyllo a chwarae pêl-droed, cerddoriaeth, theatr, dawnasio, mynd allan bob nos, clybiau chwaraeon, clwb buzz, noson gyrru, mynd allan am fwyd, cerdded a gwyliau.”

Dywedodd pobl fod angen mwy o weithgareddau a chyfleoedd hamdden i bobl ag anableddau dysgu, mwy o weithgareddau integredig yn y gymuned a grwpiau cymysg.

Mae llawer iawn o'r atebion yn gost isel ac mae gan bob sir ffordd wahanol o ariannu'r gwasanaethau hyn. Mae rhai'n cael eu hariannu fel rhan o ddarpariaeth arall, er enghraifft, darparwr yn cynnal nosweithiau disgo. Mae eraill yn defnyddio grantiau bach (naill ai gan y cyngor neu gyllidwyr eraill) neu drefniadau anffurfiol. Mae'r ddarpariaeth yn dibynnu ar alw a daearyddiaeth. Mae yna gyfleoedd i sicrhau bod y gwasanaethau hyn yn cael eu harwain fwy gan ddefnyddwyr. Er enghraifft, y 'Grŵp Cyfeillgarwch' sy'n cael ei redeg yng Nghonwy ar hyn o bryd gan unigolyn ag anableddau dysgu.

Mae [Chwaraeon Anabledd Cymru'n](#) darparu cronfa ddata ar-lein o gyfleoedd chwarae sy'n benodol i anabledd neu sy'n cynnwys anabledd.

Addysg a hyfforddiant

Mae yna naw ysgol arbennig yng Ngogledd Cymru gyda chyfanswm o 1,300 o ddisgyblion. Fodd bynnag, mae'r rhan fwyaf o blant a phobl ifanc ag anableddau dysgu'n mynd i ysgolion prif ffrwd ([atodiad 1](#)). Mae plant a phobl ifanc gydag anghenion dysgu ychwanegol yn cael eu cefnogi o fewn ysgolion prif ffrwd, ac mae cefnogaeth hefyd ar gael gan Dimau Anghenion Dysgu Ychwanegol a Chynhwysiant arbenigol, gyda chynghor, modelu a hyfforddiant. Gall cefnogaeth gynnwys seicoleg addysg, athrawon arbenigol a chymorth dysgu arbenigol.

Gall pobl ifanc ag anableddau dysgu gael cefnogaeth gydag opsiynau wrth adael ysgol, gan Gyrfa Cymru ac awdurdodau lleol. Gallant hefyd gael cefnogaeth ar hyn o bryd gan raglenni wedi'u hariannu gan grant, fel TRAC ac ADTRAC.

Am fwy o wybodaeth am gefnogaeth i ddisgyblion ag Anghenion Dysgu Ychwanegol yng Ngogledd Cymru, gweler strategaethau a chynlluniau pob cyngor.

Cyfleoedd dydd a chyfleoedd gwaith

Gyda *chyfleoedd dydd* rydym yn golygu cefnogaeth ffurfiol i bobl yn ystod yr wythnos waith, sy'n cael ei darparu oddi wrth eu cartref - mae hyn yn cynnwys cyfleoedd gwaith sy'n tueddu i gael ffocws galwedigaethol, neu mewn lleoliad busnes. Mae gan bob sir gymysgedd o daliadau uniongyrchol, mewnol, sector annibynnol a mentrau cymdeithasol, gydag amrediad o wasanaethau a gweithgareddau yn y gwaith, ym mhob cyngor lleol.

Mae *menter gymdeithasol* yn fusnes gydag elw wedi'i ail-fuddsoddi yn ôl i'w gwasanaethau neu'r gymuned. *Cydweithredfa* yw grŵp sy'n cydweithio'n wirfoddol i fodloni angen economaidd a chymdeithasol. Mae gan gynghorau lleol ddyletswydd newydd i hyrwyddo mentrau cymdeithasol a chwmnïau cydweithredol, sy'n cynnwys pobl sydd angen gofal a chefnogaeth. Mae cyfleoedd dydd yn faes yr hoffem annog mentrau cymdeithasol a chwmnïau cydweithredol i'w darparu.

Gwaith cyflogedig

Hoffem weld mwy o bobl ag anableddau dysgu'n cael swyddi cyflogedig. Nid ydym yn gwybod faint o bobl ag anableddau dysgu yng Ngogledd Cymru sydd â swyddi cyflogedig ar hyn o bryd, ond mae amcangyfrifon yn awgrymu eu bod yn llawer llai tebygol o gael swydd na'r boblogaeth gyffredinol. Mae amcangyfrifon o Loegr yn awgrymu bod oddeutu 6% o oedolion ag anableddau dysgu sy'n hysbys i'w awdurdod lleol â swydd gyflogedig. Yn yr ymgynghoriad, dywedodd llawer o'r bobl oedd â swyddi eu bod yn bwysig iddynt, er bod rhai pobl wedi dweud eu bod yn bryderus y byddent yn cael trafferth dod o hyd i waith. Mae rhywfaint o gefnogaeth ar gael ar y funud, er enghraifft gan:

- Ymgynghorwyr Anableddau yn y Ganolfan Waith
- Gyrfa Cymru
- [Asiantaethau cyflogaeth â chymorth](#)

Cefnogaeth weithredol i bobl ag anableddau dysgu dwys a lluosog

Mae cefnogaeth weithredol yn ddull i bobl ag anghenion dwys iawn nad ydynt yn gallu gwneud gweithgareddau arferol yn annibynnol ac sydd â thair cydran:

1. Rhyngweithio i hyrwyddo cyfranogiad. Mae pobl sy'n cefnogi'r unigolyn yn dysgu sut i roi'r lefel gywir o gymorth, fel y gall ef neu hi wneud yr holl weithgareddau dyddiol arferol sy'n codi mewn bywyd.

2. Cynlluniau Cefnogi Gweithgaredd. Mae'r rhain yn darparu ffordd i drefnu tasgau'r aelwyd, hunanofal personol, hobiau, trefniadau cymdeithasol a gweithgareddau eraill y mae unigolion angen neu eisiau eu gwneud bob dydd, ac i weld y gefnogaeth sydd ar gael, fel y gellir cwblhau gweithgareddau'n llwyddiannus.

3. Cadw llygad. Ffordd o gofnodi'r cyfleoedd sydd gan bobl bob dydd, sy'n galluogi bod ansawdd beth sy'n cael ei drefnu'n cael ei fonitro, a bod gwelliannau'n cael eu gwneud ar sail tystiolaeth.

Mae gan bob cydran system i gadw llygad ar gynnydd, sy'n rhoi adborth i dîm y staff ac yn rhoi gwybod am adolygiadau rheolaidd (Jones et al., 2014).

Pum ffordd at les

Mae cael rhywbeth ystyrion i'w wneud yn rhan bwysig o'r 'Pum ffordd at Les', sy'n gyfres o negeseuon iechyd cyhoeddus yn seiliedig ar dystiolaeth wedi'u hanelu at wella iechyd meddwl a lles y boblogaeth gyfan. Y pum cam gweithredu y gall pobl eu cymryd i wella eu lles yw: *cysylltu, bod yn weithgar, cymryd sylw, parhau i ddysgu a rhoi*. Bydd pob thema yn y strategaeth hon am gefnogi pobl i gael bywydau da hefyd yn cyfrannu at y rhain.

Cael rhywbeth ystyrion i'w wneud: y newid rydym eisiau ei weld

- Bydd mwy o bobl ag anableddau dysgu yn cymryd rhan yn eu cymuned leol.
- Bydd mwy o bobl ag anableddau dysgu'n cael swyddi cyflogedig.
- Mwy o bobl yn manteisio ar gyllidebau cefnogi / taliadau uniongyrchol.

Ffrindiau, teulu a pherthnasau

Mae'r adran [beth mae pobl wedi'i ddweud wrthym](#) yn tynnu sylw at yr angen am fwy o gyfleoedd i bobl ddatblygu cyfeillgarwch a pherthnasau. Mae hyn yn cynnwys cyfleoedd i ymuno'n gymdeithasol gyda grwpiau o bob rhan o'r gymuned, nid dim ond digwyddiadau a drefnwyd i bobl ag anableddau dysgu.

Mae'r gefnogaeth gywir yn bwysig i helpu i hwyluso cyfeillgarwch a pherthnasau i bobl ag anableddau dysgu ac angen cynnwys cymryd risgiau cadarnhaol. Mae hyn yn cynnwys cydnabod hawliau pobl i berthynas rywiol cyn belled â'u bod â'r gallu i gydsynio i berthynas o'r fath. Mae mwy o wybodaeth ar gael am y [digwyddiad perthnasau](#) a gynhaliwyd gan y Grŵp Cyfranogi Anableddau Dysgu. Mae yna hefyd botensial i gael seibiannau byr i gefnogi pobl ag anableddau dysgu ddatblygu cyfeillgarwch a pherthnasau.

Ffrindiau, teulu a pherthnasau: y newid rydym eisiau ei weld

- Bydd mwy o bobl ag anableddau dysgu yn cymryd rhan yn eu cymuned leol.
- Mae hawliau pobl ag anableddau dysgu i ymgysylltu â pherthnasau'n cael eu cydnabod.
- Mae gweithwyr cefnogi a gofalwyr yn cael cefnogaeth i hwyluso perthnasau a chymryd risgiau cadarnhaol.

Bod yn ddiogel

Yn aml o ganlyniad i'w anabledd, mae plant anabl yn fwy diamddiffyn i gamdriniaeth ac esgeulustod na phlant eraill, a gall dangosyddion cynnar camdriniaeth ac esgeulustod fod yn fwy cymhleth na gyda phlant nad ydynt yn anabl (Llywodraeth EM, 2006).

Gall pobl ifanc ag anableddau dysgu fod yn fwy diamddiffyn i gangiau cyffuriau â'u llinellau cyffuriau, a cham-fanteisio'n rhywiol ar blant.

Gangiau cyffuriau â llinellau cyffuriau yw'r rhai lle mae gang troseddol dinesig yn teithio i leoliadau llai i werthu heroin/crac cocên. Mae'r gangiau'n tueddu i ddefnyddio eiddo lleol, sydd fel arfer ym mherchnogaeth unigolyn diamddiffyn, fel lleoliad i'w gweithgareddau. Mae'r lleoliad fel arfer yn cael ei feddiannu yn ôl grym neu orfodaeth (meddiannu cartrefi pobl ddiamddiffyn i werthu cyffuriau neu '*cuckooing*' yn Saesneg). Maent yn peri bygythiad sylweddol i oedolion a phlant diamddiffyn y maent yn eu defnyddio i gynnal a/neu hwyluso'r troseddu hwn. Gall pobl ag anableddau dysgu hefyd fod mewn perygl o fod yn ddioddefwyr troseddau eraill, fel caethwasiaeth fodern.

Mae offeryn Fframwaith Asesu Risg o Gamfanteisio Rhywiol (SERAF) yn cynnwys anableddau dysgu fel ffactor breguster ar gyfer cam-fanteisio'n rhywiol ar blant.

Bob blwyddyn mae cyfartaledd o oddeutu 210 o bryderon diogelu'n cael eu codi yng Ngogledd Cymru'n ymwneud ag oedolion ag anableddau dysgu ([atodiad 1](#)). Yn y pum mlynedd diwethaf, bu oddeutu 50 o droseddau yng Ngogledd Cymru lle'r oedd gan y dioddefwr anabledd dysgu, yn cynnwys pobl â syndrome Down, ADHD ac Awtistiaeth ([atodiad 1](#)).

Gall plant ac oedolion ag anableddau dysgu fod mewn perygl o gamdriniaeth ariannol. Mae hyn yn cynnwys dwyn neu gamddefnyddio arian, eiddo neu adnoddau gan unigolyn mewn safle o ymddiriedaeth i unigolyn diamddiffyn, neu y disgwylir y gellir ymddiried ynddynt. Mae ffurfiau cyffredin o gam-drin ariannol yn cynnwys unigolyn arall yn camddefnyddio budd-daliadau gwladol unigolyn diamddiffyn, neu bwysau gormodol i newid ewyllys.

Mae ystadegau priodas dan orfod yn dangos y bu cynnydd o flwyddyn i flwyddyn yn nifer y bobl ag anableddau dysgu y rhoddwyd gwybod y gallent fod mewn perygl neu'n destun priodas dan orfod o 2010 i 16 (Bwrdd Diogelu Gogledd Cymru, 2017). Mae priodas dan orfod yn un lle nad oes un, neu'r ddau, yn cydsynio, neu â diffyg gallu i gydsynio i'r briodas ac y defnyddir pwysau neu gamdriniaeth.

Byrddau Diogelu Gogledd Cymru

Mae [Byrddau Diogelu Plant ac Oedolion Gogledd Cymru](#) yn eu lle i sicrhau bod dinasyddion Gogledd Cymru'n cael eu hatal a'u hamddiffyn yn ddigonol rhag profi camdriniaeth, esgeulustod a mathau eraill o niwed. Maent wedi cynhyrchu briffiau 7 munud i weithwyr proffesiynol am y materion a ddisgrifiwyd, yn cynnwys arwyddion o rybudd a chyingor ar beth i'w wneud mewn ymateb.

Cymryd risgiau cadarnhaol

Mae diogelu plant, pobl ifanc ac oedolion o'r risgiau a ddisgrifiwyd uchod hefyd angen cael ei gydbwyso yn erbyn y risg o or-amddiffyn pobl sy'n gallu effeithio ar eu lles (Gofal Cymunedol, 2015).

Tynnwyd sylw at y pwysigrwydd o gymryd risgiau cadarnhaol yn yr ymgynghoriad. Siaradodd pobl am sut y gall elfennau eraill o'r strategaeth hon gefnogi diogelu, mewn ffordd sy'n hyrwyddo annibyniaeth. Gall hyn gynnwys pobl ag anableddau dysgu'n cymryd rhan yn eu cymuned, fel bod pobl o'u cwmpas ac yn gallu cadw llygad ar eu rhan, a defnyddiau posibl technoleg.

Mae'r [cynllun Mannau Diogel](#) bellach yn rhedeg mewn rhai rhannau o Ogledd Cymru. Mae man diogel yn helpu pobl ddiamddiffyn os ydynt yn teimlo'n ofnus neu mewn perygl tra maent hwnt ac yma yn y gymuned, ac angen cefnogaeth ar unwaith.

System Cyfiawnder Troseddol

Amcangyfrifir bod 20 i 30% o droseddwr ag [anableddau neu anawsterau dysgu](#) sy'n amharu ar eu gallu i ymdopi â'r system cyfiawnder troseddol (Talbot, 2008). Mae'r grŵp hwn mewn mwy o berygl o ail-droseddu lle nad yw gwasanaethau cefnogi a rhaglenni'n bodloni eu hanghenion ac y gellir eu targedu gan garcharorion eraill pan maent yn y ddalfa (Talbot, 2008). Mae o leiaf 60% o bobl yn y system cyfiawnder ieuencid ag anghenion cyfathrebu (Bryan a Mackenzie, 2008).

Mae grŵp tasg a gorffen aml-asiantaeth yng Nghymru wedi datblygu arweinlyfr o'r enw 'Mynediad at Gyfiawnder' (2013) i gefnogi 'rheolaeth ymatebol ac addas o oedolion ag anableddau dysgu yn y system cyfiawnder troseddol yng Nghymru. Bwriad y gwaith hwn yw symud ymlaen ag argymhellion rhaglen Does Neb yn Gwybod yr Ymddiriedolaeth Diwygio Carchardai. Mae'r adnoddau ar gael i gefnogi gweithwyr proffesiynol sy'n gweithio â phobl ifanc yn y system cyfiawnder ieuencid yn cynnwys Sentence Trouble (Yr Ymddiriedolaeth Gyfathrebu, 2010) a [The Box learning journey](#) a ddatblygwyd gan Goleg Brenhinol Therapyddion Iaith a Lleferydd.

Mae Comisiynydd Heddlu a Throsedd Gogledd Cymru (2017) yn gweithio gyda'r bwrdd iechyd i wella'r ymateb i bobl ddiamddiffyn sy'n cael eu cyflwyno gerbron asiantaethau cyfiawnder troseddol a gwasanaethau targed a chefnogaeth i helpu pobl mewn argyfwng.

Crynodeb bod yn ddiogel: y newid rydym eisiau ei weld

- Bydd mwy o bobl ag anableddau dysgu yn cymryd rhan yn eu cymuned leol.
- Bydd mwy o unigolion sydd ag anableddau dysgu yn defnyddio technoleg yn ddiogel er mwyn ei helpu i fyw yn fwy annibynnol.

Bod yn iach

Mae pobl ag anableddau dysgu'n byw yn hirach. Mae hyn yn rhywbeth i'w ddathlu fel llwyddiant o ran gwelliannau mewn iechyd a gofal cymdeithasol. Er enghraifft, bu newid dramatig mewn disgwyliad oes pobl â Syndrom Down ers y 1930au, o tua 10 oed i oddeutu 50 oed dros gyfnod o 70 mlynedd (Holland, 2000).

Fodd bynnag, mae pobl ag anableddau dysgu yn dal mewn mwy o berygl o farw'n fuan o'i gymharu â'r boblogaeth gyffredinol, ac yn fwy tebygol o farw o achosion y gellid bod wedi'u hatal (Mencap, 2012, Hosking et al., 2016). Mae achosion anghydraddoldebau iechyd yn cynnwys:

- ffactorau cymdeithasol fel tlodi a thai gwael;
- mwy o risg o broblemau iechyd yn gysylltiedig â chyflyrau penodol;
- anawsterau gyda chyfathrebu a deall materion iechyd;
- ffyrdd o fyw unigol fel diet gwael a diffyg ymarfer corff; a'r
- ffordd y darperir gofal iechyd (Arsyllfa Anableddau Dysgu, 2011).

Archwiliad iechyd blynyddol

Mae archwiliadau iechyd blynyddol yn helpu pobl ag anableddau dysgu i aros yn iach drwy ganfod unrhyw broblemau'n fuan, fel y gallant gael y gofal cywir. Yng Ngogledd Cymru, mae 2,900 o bobl ag anableddau dysgu sy'n 18 oed a throsodd yn gymwys am archwiliad iechyd blynyddol ac fe gafodd oddeutu 1,700 o bobl (57%) yr archwiliad iechyd y llynedd.

Mae 116 o feddygfeydd teulu yng Ngogledd Cymru, lle mae 71 wedi cofrestru i ddarparu archwiliad iechyd blynyddol anableddau dysgu.

Rhaglenni sgrinio

Mae rhaglenni sgrinio cenedlaethol sydd ar gael yng Nghymru'n cynnwys rhaglenni sgrinio sy'n benodol i ganser, ddim yn ganser, mamau a phlant ([atodiad 1](#)). Mae data a gesglir gan Dîm Ymgysylltu ag Iechyd Gogledd Cymru'n awgrymu bod pobl ag anableddau dysgu'n llai tebygol o ymgysylltu â'r rhaglenni sgrinio cenedlaethol pan gânt wahoddiad. Er enghraifft, mae data o archwiliadau iechyd blynyddol yn dangos bod tua 10% o ferched cymwys ag anableddau dysgu wedi manteisio ar y cynnig i gael sgrinio'r fron yn ystod 2017-18. Y gyfradd ar gyfer pob dynes gymwys a fanteisiodd arno yng Ngogledd Cymru yn 2016-17 oedd 73%.

Ffyrdd o fyw iach

Mae tystiolaeth bod pobl ag anableddau dysgu'n gwneud llai o weithgarwch corfforol na'r boblogaeth gyffredinol ac nad yw eu diet yn gytbwys yn aml, ac nid yn cynnwys digon o ffrwythau a llysiau (Arsyllfa Anableddau Dysgu, 2011). Yn ogystal, mae pobl ag anableddau dysgu'n aml yn ei chael yn anodd deall canlyniadau eu ffyrdd o fyw ar eu hiechyd.

Mae ffigurau'n awgrymu bod tua 39% o'r boblogaeth ag anableddau dysgu yng Ngogledd Cymru â Mynegai Mâs y Corff (BMI) yn yr ystod gordew ([atodiad 1](#)). Yn y boblogaeth gyfan, mae oddeutu 20% o bobl yng Ngogledd Cymru â BMI yn yr ystod

gordew (Arolwg Iechyd Cymru, 2015). Mae hyn yn awgrymu ein bod ni angen gwneud mwy i sicrhau bod pobl ag anableddau dysgu â'r cyfleoedd i wneud gweithgareddau corfforol a bwyta'n iach.

Er bod cyfraddau ysmegu tybaco ac yfed alcohol yn is i oedolion sy'n defnyddio gwasanaethau o'i gymharu â'r boblogaeth gyffredinol, mae cyfraddau ysmegu ymhlith pobl ifanc ag anableddau dysgu cymedrol yn uwch ymhlith eu cymheiriaid (Arsyllfa Anableddau Dysgu, 2011).

Gall pobl ag anableddau dysgu fod yn fwy tebygol o gael problemau gyda'u hiechyd yn y geg, fel pydredd dannedd (Naseem et al., 2016). Mae modd atal sawl problem iechyd y geg. Mae argymhellion yn cynnwys:

- Hyrwyddo bwyta'n iach
- Hylendid da o'r geg wrth ddefnyddio past dannedd fflworid ac ymweliadau rheolaidd â'r deintydd
- Gwybodaeth ymarferol am ofal iechyd y geg ar gael i bobl ag anableddau dysgu, rhieni a gofalwyr
- Gwaith comisiynu da o wasanaethau gofal iechyd y geg i bobl ag anableddau dysgu, gan ganolbwyntio ar atal
- Hyfforddiant i weithwyr proffesiynol gofal iechyd a gofalwyr am sut i roi gofal iechyd y geg i bobl ag anableddau dysgu
- Cydweithio gyda sefydliadau gwirfoddol sy'n cefnogi pobl ag anableddau dysgu
- Dilyn polisi a chanllawiau cenedlaethol am gydsyniad a dal clinigol (Cymdeithas Anableddau ac Iechyd y Geg Prydain, 2012).

Pontio o wasanaethau iechyd plant i oedolion

Mae gwasanaethau iechyd plant ac oedolion wedi'u strwythuro mewn gwahanol ffyrdd. Gall plant ag anableddau dysgu gael y mwyafrif o'u gofal iechyd gan baediatregydd aciwt, paediatregydd cymunedol neu nyrs ysgol, yn hytrach na'u Meddyg Teulu. Mae gan hyn oblygiadau o ran cyfnod pontio pobl ifanc rhwng gwasanaethau plant ac oedolion.

Gall materion eraill gynnwys pobl ifanc 16 i 18 oed yn cael eu trin fel oedolion mewn ysbyty. Mae ymgysylltiad iechyd plant ar gael mewn rhai rhannau o Ogledd Cymru, sy'n gallu helpu gyda hyn.

Iechyd meddwl a lles

Mae plant ag anableddau dysgu'n fwy tebygol o gael anghenion iechyd meddwl na'r boblogaeth gyffredinol, a gall y rhain ddechrau'n fuan mewn bywyd (Toms et al., 2015).

Amcangyfrifir y bydd 30% i 50% o blant sydd ag anableddau dysgu hefyd ag anghenion iechyd meddwl (Y Sefydliad Cenedlaethol dros Ragoriaeth mewn Iechyd a Gofal, 2016). Mae ymchwil yn awgrymu bod lefel uwch o angen heb ei fodloni ar gyfer gwasanaethau iechyd meddwl i blant ag anableddau dysgu (Toms et al., 2015). Tynnwyd sylw at hyn yn yr ymgynghoriad, lle rhoddwyd sylw gan bobl bod mynediad at iechyd meddwl angen bod yn gynt i blant ag anableddau dysgu, a hefyd, bod angen mwy o gefnogaeth ar rieni.

Mae ymchwil yn awgrymu bod anghenion iechyd meddwl mewn oedolion ag anableddau dysgu'n 41% neu'n 28% pan eithriwyd ymddygiadau sy'n herio (Cooper et al., 2007). Mae risg nad oes modd adnabod anghenion iechyd meddwl pobl ag anableddau dysgu oherwydd tybiaethau bod ymddygiad a symptomau o ganlyniad i'w hanableddau dysgu (Y Sefydliad Cenedlaethol dros Ragoriaeth mewn Iechyd a Gofal, 2016).

Nododd Comisiynydd Plant Cymru (2018) fwllch cyson a difrifol mewn darpariaeth iechyd meddwl i bobl ag anableddau dysgu. Fe wnaethant ganfod bod parhad y materion gofal yn cael sylw'n aml gan wasanaethau plant sy'n parhau i weithio gydag oedolion ifanc, er bod hyn yn creu materion o ran addasrwydd gwasanaethau a chostau. Fe wnaethant hefyd ganfod bod clinigau ar y cyd rhwng darparwyr gofal iechyd plant ac oedolion yn parhau i gael eu canfod yn gadarnhaol gan bobl ifanc a'u teuluoedd.

Mae strategaeth Law yn Llaw at Iechyd Meddwl yng Ngogledd Cymru'n nodi sut rydym yn bwriadu gwella gwasanaethau iechyd meddwl yng Ngogledd Cymru (Bwrdd Iechyd Prifysgol Betsi Cadwaladr, 2017). Mae hyn yn cynnwys gwella iechyd meddwl cyhoeddus, fel sicrhau bod unigolion yn cynnwys y '[Pum Ffordd at Les](#)' yn eu bywydau.

Dementia

Mae pobl ag anableddau dysgu mewn mwy o berygl o ddatblygu dementia wrth iddynt fynd yn hŷn (Ward, 2012). Amcangyfrifir bod 13% o bobl dros 50 oed ag anabledd dysgu â dementia, a 22% o unigolion dros 65, o'i gymharu â 6% yn y boblogaeth oedolion hŷn gyffredinol (Kerr, 2007). Mae Gwasanaeth Ymgysylltu ag Iechyd - Anableddau Dysgu yng Ngogledd Cymru'n adrodd bod pobl ag anableddau dysgu bedair gwaith yn fwy tebygol o gael dementia yn gynnar. Mae pobl â Syndrom Down mewn perygl arbennig ac yn gallu datblygu dementia 30-40 mlynedd yn gynharach na'r boblogaeth gyffredinol, gyda chyfraddau o 40% o gwmpas 50 oed (Holland ac eraill, 1998).

Cyflyrau cronig

Gall plant, pobl ifanc ac oedolion ag anableddau dysgu hefyd fod â chyflwr cronig fel clefyd coronaidd y galon; diabetes; asthma; dysffagia (problemau llyncu) neu epilepsi. Mae'r data sydd gennym am nifer y bobl â chyflwr cronig ac anabledd dysgu yng

Ngogledd Cymru'n anghyflawn. Fe wnaeth astudiaeth o gofnodion Meddyg Teulu o oedolion ag anableddau dysgu yn Lloegr ganfod fod nifer uwch o unigolion ag anableddau dysgu ag epilepsi, iechyd meddwl difrifol a dementia, yn ogystal â chyfraddau cymharol uwch o thyroid tanweithredol a methiant y galon (Carey et al., 2016). Fe wnaethant ganfod bod cyfradd clefyd cronig y galon a chanser oddeutu 30% yn is nag yn y boblogaeth yn ei chyfanrwydd. Mae hyn yn destun syndod, gan fod pobl ag anableddau dysgu â chyfradd uwch o ffactorau risg ar gyfer clefyd cronig y galon, felly mae ymchwilyr yn meddwl nad yw'r cyflyrau hyn yn cael eu hadnabod mor dda. Maent hefyd yn awgrymu bod cyfraddau is o ysmegu a defnyddio alcohol ymhlith pobl ag anableddau dysgu'n gallu cyfrannu, er nad oes unrhyw dystiolaeth i gadarnhau hyn ar y funud.

Nam ar y synhwyr

Mae oedolion ag anableddau dysgu 10 gwaith yn fwy tebygol o fod yn ddall neu'n rhannol ddall na'r boblogaeth gyffredinol, ac mae bron i 1 mewn 10 oedolyn ag anableddau dysgu'n ddall neu'n rhannol ddall (RNIB, 2010). Mae pobl ag anableddau dysgu dwys neu luosog yn fwyaf tebygol o gael problemau gweld. Mae bron i 6 allan o 10 unigolyn ag anableddau dysgu angen sbectol (RNIB, 2010).

Mae pobl ag anableddau dysgu'n fwy tebygol o golli clyw na'r boblogaeth gyffredinol, ond yn llai tebygol o gael diagnosis o'u problem clyw, neu i'w rheoli. Amcangyfrifir bod colli clyw yn bresennol mewn oddeutu 40% o oedolion ag anableddau dysgu, ond nad yw sawl achos ohonynt wedi cael diagnosis (McShea, 2014).

Tynnodd yr ymgynghoriad sylw at y ffaith fod nam ar y synhwyr mewn pobl ag anableddau dysgu'n gallu cael ei anwybyddu'n aml. Gall hyn fod o ganlyniad i hygyrchedd y profion a wnaed neu oherwydd efallai nad yw gofalwr yn sylweddoli ar y nam ar y synhwyr, ac yn meddwl bod materion gyda chyfathrebu o ganlyniad i anabledd dysgu'r unigolyn. Mae angen i ni sicrhau bod mwy o bobl yn gallu cael profion nam ar y synhwyr, i sicrhau bod profion yn cael eu hegluro'n llawn a bod gofalwyr yn ymwybodol o'r arwyddion o nam ar y synhwyr, a'r gyfradd o fewn y gymuned anableddau dysgu.

Derbyniadau i Ysbyty Aciwt

Mae pasportau ysbyty (goleuadau traffig) yn cynnwys gwybodaeth am unigolyn a'u hanghenion iechyd, yn cynnwys eu diddordebau, hoff bethau, cas bethau a'u hoff ddull o gyfathrebu. Mae'r rhain ar gael i gael eu defnyddio ar draws Gogledd Cymru i helpu staff fodloni anghenion pobl ag anableddau dysgu yn yr Adran Argyfwng neu pan gânt eu derbyn i'r ysbyty.

Mae yna gytundeb gofal a rennir Gogledd Cymru i ofalwyr sy'n cefnogi cleifion ag anabledd dysgu mewn ysbyty, i'w defnyddio pan noda'r ward fod angen cefnogaeth ychwanegol. Bydd rhai pobl ag anableddau dysgu'n cael budd o gael eu cefnogaeth

gyfarwydd eu hunain tra byddant yn yr ysbyty, sy'n gallu lleihau pryder, atal cysgodi diagnostig a helpu i gefnogi'r ysbyty wneud addasiadau rhesymol.

Safonau cyfathrebu

Mae Coleg Brenhinol Therapyddion Iaith a Lleferydd (2013) wedi cynhyrchu pum safon cyfathrebu da, sy'n addasiadau rhesymol i gyfathrebu y dylai unigolion ag anabledd dysgu a/neu awtistiaeth ei ddisgwyl mewn lleoliadau ysbyty arbenigol a phreswyl. Mae'r ddogfen yn cynnwys dolenni at adnoddau defnyddiol. Y safonau yw:

- **Safon 1:** Mae yna ddisgrifiad manwl o sut orau i gyfathrebu ag unigolion.
- **Safon 2:** Mae gwasanaethau'n dangos sut maent yn cefnogi unigolion ag anghenion cyfathrebu i gymryd rhan mewn penderfyniadau am eu gofal a'u gwasanaethau.
- **Safon 3:** Mae staff yn gwerthfawrogi ac yn defnyddio dulliau gorau o gyfathrebu'n gymwys, gyda phob unigolyn maent yn ei gefnogi.
- **Safon 4:** Mae gwasanaethau'n creu cyfleoedd, perthnasau ac amgylcheddau sy'n gwneud i unigolion fod eisiau cyfathrebu.
- **Safon 5:** Mae unigolion yn cael eu cefnogi i ddeall a mynegi eu hanghenion mewn perthynas â'u hiechyd a'u lles.

Bod yn iach: y newid rydym eisiau ei weld

- Bydd pobl ag anableddau dysgu'n ymgysylltu fwy ag ymddygiadau ffordd o fyw iach, fel bwyta'n iach ac ymyriadau lles meddyliol, fel y pum ffordd at les.
- Bydd yn haws i bobl ag anableddau dysgu fanteisio ar gyfleoedd sgrinio iechyd.
- Bydd pob meddygfa Meddyg Teulu'n cofrestru i ddarparu archwiliad iechyd blynyddol anableddau dysgu, ac yn newid eu gwasanaethau i'w gwneud yn haws iddynt ei ddefnyddio. Gelwir y newidiadau hyn yn 'addasiadau rhesymol'.
- Bydd yn haws i bobl ag anableddau dysgu gael archwiliad iechyd blynyddol.
- Llai o alw ar wasanaethau anableddau dysgu arbenigol.
- Bydd unrhyw anghydraddoldebau iechyd yn cael eu lleihau.
- Bydd llai o bobl yn disgyn rhwng y bylchau mewn gwasanaethau.

Cael y gefnogaeth gywir

Rydym eisiau rhoi'r gefnogaeth gywir ar yr adeg gywir i'r bobl gywir yn y lle cywir. Mae rhoi cefnogaeth sy'n helpu pobl i wneud beth maent ei eisiau, yn rhoi dewis a rheolaeth iddynt dros eu bywydau eu hunain, ac yn hyrwyddo cymryd risgiau cadarnhaol.

Cael y gefnogaeth gywir gyda newidiadau a phontio

Bydd y gwasanaethau y bydd pobl eu hangen yn newid drwy gydol eu bywydau. Gall y newidiadau hyn, neu gyfnodau pontio, gynnwys:

- cefnogi rhieni wrth i'w plentyn ddechrau cyn-ysgol;
- symud drwy'r ysgol o gyn-ysgol, i gynradd i uwchradd;
- symud o ysgol i goleg;
- symud o ysgol neu goleg i waith; neu,
- symud o fyw gyda rhieni i'w lle eu hunain;

Gall y gwasanaethau sydd ar gael i gefnogi plant hefyd newid ar adegau penodol, er enghraifft, symud i wasanaethau plant i wasanaethau oedolion yn 18 oed. Mae rhai gwasanaethau yng Ngogledd Cymru'n cyd-gynhyrchu cynlluniau pontio i gefnogi pobl ifanc 14 i 17 oed gyda'r newid hwn ac mae eraill â gwasanaeth anableddau gydol oes, felly nid ydynt yn defnyddio cynlluniau pontio ffurfiol. Yn yr achos hwn, mae'r canlyniadau (beth sy'n bwysig i bobl) mewn perthynas â'r pontio'n cael eu cofnodi yn y cynlluniau gofal a chefnogi statudol. Gall y newidiadau a gyflwynir gyda Deddf Anghenion Dysgu Ychwanegol a Thribiwnlys Addysg (Cymru) 2018 helpu i wella rhai camau pontio.

Mae camau pontio hefyd yn rhoi cyfle i gefnogi pobl i gyflawni'r lefel uchaf o annibyniaeth y maent yn dymuno ei chael, ac yn darparu'r model cefnogi lleiaf dwys posibl. Mae'n bwysig cyfateb ymateb y gwasanaethau i'r angen cyfredol, ond hefyd i weithio i'w lleihau dros amser, gan helpu unigolion i gael hyder a sgiliau ac felly i leihau anghenion tymor hir. Gelwir hyn yn 'fodel cynnydd'.

Mae Comisiynydd Plant Cymru (2018) wedi siarad gyda phobl ifanc, rhieni, gofaluwr a gweithwyr proffesiynol ledled Cymru am eu profiadau a'u safbwyntiau am bontio i oedolaeth ar gyfer pobl ifanc ag anableddau dysgu. Dyma'r negeseuon allweddol gan bobl ifanc a'u teuluoedd:

- Mae cyfranogiad pobl ifanc mewn cynllunio a gwneud penderfyniadau'n ymddangos yn isel iawn – mae hyn yn golygu bod eu blaenoriaethau gwahanol a diddordebau gwahanol yn gallu cael eu methu.
- Mae rhieni'n chwarae rhan hanfodol ac fe ddibynnir arnynt i wneud hynny, ond yn aml yn teimlo wedi'u llethu ac yn pryderu am y dyfodol – maent angen cefnogaeth a chydabyddiaeth.

- Mae rhai pobl ifanc yn wynebu newid sylweddol o ran faint o gefnogaeth maent yn ei chael ar ôl troi'n 18 oed, oherwydd trothwyon gwahanol yn hytrach na newid sydyn mewn angen – yn groes i Ddeddf Gwasanaethau Cymdeithasol a Llesiant (Cymru) 2014.
- Mae gan bob gwasanaeth ffordd wahanol o drosglwyddo i wasanaethau dros 18 oed. Mae cael gweithiwr allweddol neu wasanaeth pontio'n werthfawr iawn.
- Mae arwahanrwydd cymdeithasol yn broblem i lawer – er bod cyfeillgarwch wedi'i sgorio fel prif flaenoriaeth i bobl ifanc.
- Cyfleoedd cyfyngedig iawn sydd yna ar gyfer gwaith a phrentisiaethau, heb unrhyw gyfleoedd cyflogaeth â chymorth – er bod tystiolaeth yn dangos bod hyn yn arbennig o effeithiol.
- Mae pobl ifanc, rhieni a gweithwyr proffesiynol i gyd yn cytuno bod disgwyl i bobl ifanc ag anableddau dysgu gamu'n hawdd i wasanaethau sydd eisoes yn bodoli, gydag opsiynau cyfyngedig os nad yw hynny'n gweddu eu hanghenion.
- Lle mae pobl ifanc a'u teuluoedd wedi rhoi gwybod am brofiadau da, roeddent wedi bod ynghlwm wrth y peth, yn glir am y broses, yn teimlo eu bod wedi cael cefnogaeth dda gan weithiwr allweddol, gweithiwr proffesiynol arweiniol neu wasanaeth pontio pwrpasol, ac roeddent yn aml yn cael mynediad at ddarpariaeth a oedd yn canolbwyntio ar ieuencid a oedd yn helpu pobl ifanc i baratoi at oedolaeth ac ehangu eu rhwydweithiau cymdeithasol a chymunedol.

Cael y gefnogaeth gywir wrth symud ardal

Mae Deddf Gwasanaethau Cymdeithasol a Llesiant (Cymru) yn dweud y dylai pobl gael asesiadau symudol, felly os yw pobl yn symud o un rhan o Gymru i un arall, ni fydd angen ail-asesu eu hanghenion os nad yw'r rhain wedi newid.

Mae adroddiad diweddar am anghenion plant mewn teuluoedd yn y Lluoedd Arfog yn tynnu sylw at yr effaith y gall symud yn aml ei chael ar blant ag anghenion dysgu ychwanegol (Llewellyn et al., 2018). Mae pob un o'r chwe awdurdod lleol wedi arwyddo Cyfamod Cymunedol y Lluoedd Arfog i gefnogi personél sy'n gwasanaethu ac a oedd yn arfer gwasanaethu, a'u teuluoedd, a chymryd rhan yn Fforwm Lluoedd Arfog Gogledd Cymru.

Seibiannau gofalwr

Mae gan bob sir wasanaethau arhosiad byr, sy'n rhoi seibiant byr i deuluoedd. Mae'r trefniadau'n amrywio o sir i sir, ond yn cynnwys 'gwelyau' seibiant mewn Cartrefi Gofal, Lleoliadau Oedolion ar gyfer seibiant, seibiannau byr a defnyddio Taliadau Uniongyrchol.

Mae [Strategaeth Gofalwyr Gogledd Cymru](#) a mapio taith gofalwyr wedi digwydd i lywio'r strategaeth dan sylw ynghylch pa mor bwysig ydoedd i gael y gefnogaeth gywir yn ei lle

ar gyfer yr unigolyn sy'n cael gofal, er mwyn cefnogi'r gofalwyr. Rydym wedi adolygu'r ddarpariaeth o adnoddau seibiant/seibiant tymor byr i unigolion ag anableddau dysgu neu anghenion cymhleth a'u gofalwyr yng Ngogledd Cymru (Hay, 2017), ac wedi datblygu cyfres o argymhellion y byddwn yn eu gweithredu fel rhan o'r strategaeth.

Cyfeirir yn draddodiadol at arhosiad byr i ofalwyr fel 'seibiant', er bod y term hefyd wedi'i gysylltu â seibiant o rywbeth a oedd yn faich, felly rydym yn dechrau defnyddio'r term 'seibiant byr i ofalwyr' yn lle hynny.

Gweler yr [adran blynyddoedd cynnar](#) am fwy o wybodaeth am seibiant byr i blant ag anableddau dysgu.

Ymateb argyfwng

Lle bo'n bosibl, rydym eisiau darparu gwasanaethau ymyrryd ac atal yn gynnar ac osgoi'r angen am ymateb argyfwng. Lle mae angen ymateb argyfwng, rydym eisiau gweld ymateb cydlynol i blant ac oedolion ag anableddau dysgu.

Gall ymyrraeth argyfwng fod yn ofynnol oherwydd argyfwng o ran iechyd meddwl, ymddygiad heriol neu anghenion eraill a allai arwain ar wasanaeth/teulu'n chwalu; derbyn i leoliad cleifion mewnol; neu leoliad y tu allan i'r sir. Mae'n bwysig deall y rhesymau dros yr ymddygiad heriol hwn. Gall fod yn ffordd i'r unigolyn reoli beth sy'n mynd ymlaen o'u cwmpas ac i fodloni eu hanghenion, neu fe allant fod yn sâl neu mewn poen.

Tynnodd yr ymgynghoriad sylw at yr angen i adolygu'r ymddygiad heriol a llwybrau argyfwng i blant ac oedolion.

Nid oes yna gyfleuster asesu a thrin i blant a phobl ifanc yng Ngogledd Cymru ar hyn o bryd. Rydym eisiau sicrhau bod y cyfleusterau cywir yn eu lle ar gyfer Gogledd Cymru, gan gysylltu â strategaethau comisiynu maethu a phreswyl.

Mae'r gwasanaethau anableddau dysgu cleifion mewnol ym Mryn y Neuadd o fewn yr Is-adran Iechyd Meddwl ac Anableddau Dysgu'n darparu gofal arbenigol iawn sy'n canolbwyntio ar yr unigolyn, i oedolion ag anableddau dysgu, mewn amgylchedd diogel. Maent yn darparu amrediad o wasanaethau arbenigol, yn cynnwys asesu a thrin; adferiad; asesu a thrin pobl ag anghenion dwys a lluosog a gwasanaethau cefnogaeth therapiwtig mewn lleoliad ysbyty anableddau dysgu arbenigol. Mae yna dair ward yn y Gwasanaeth Cleifion Mewnol Anableddau Dysgu yn ysbyty Bryn y Neuadd ar hyn o bryd. Yn ystod 2016-17 bu oddeutu 50 o dderbyniadau i'r unedau hyn oherwydd anghenion iechyd meddwl, ymddygiad heriol a/neu anghenion iechyd corfforol.

Cefnogaeth i bobl ag anableddau dysgu dwys a lluosog (ADDLI)

Mae pobl ag anableddau dysgu dwys a lluosog (ADDLI) angen lefel uchel o gefnogaeth i arwain bywydau da fel y disgrifir yn y strategaeth hon. Mae grŵp o aelodau teuluol, gweithwyr proffesiynol addysg, iechyd a gofal cymdeithasol wedi datblygu cyfres o Safonau Gwasanaeth i'w defnyddio gan gomisiynwyr a darparwyr gwasanaethau i bobl ag ADDLI (Doukas et al., 2017). Mae'r safonau wedi'u datblygu i'w defnyddio fel offeryn archwilio mewnol ac maent yn argymhell eu bod yn cael eu defnyddio fel rhan o broses hunanasesu blynyddol gyda chynlluniau gweithredu wedi'u datblygu i roi sylw i feysydd sydd angen eu gwella. Maent yn cynnwys safonau i sefydliadau o amgylch arweinyddiaeth, ansawdd, datblygu staff (sgiliau a hyder), amgylchedd ffisegol, cyfathrebu, iechyd a lles, bywyd cymdeithasol, cymunedol a theuluol.

Mae adnoddau ychwanegol ar sut i wella gwasanaethau i oedlion ag ADDLI ar gael yn y canllawiau Raising Our Sights ar gael o www.bit.ly/raising-our-sights-guides.

Gofal diwedd oes

Mae'r [llwybr oes](#) a gynhwysir ar ddechrau'r adroddiad yn tynnu sylw at sut y bydd angen gofal diwedd oes o bosibl ar unrhyw adeg ar y llwybr.

Fe wnaeth adroddiad gan y Comisiwn Ansawdd Gofal (2016) nodi anghydraddoldebau mewn gofal diwedd oes i bobl ag anableddau dysgu. Roedd hyn yn cynnwys diffyg dealltwriaeth o anghenion unigol pobl; nid yn nodi pobl sy'n cyrraedd diwedd oes yn ddigon buan oherwydd mynediad gwael at ofal iechyd corfforol; cyfathrebu gwael, er enghraifft, staff iechyd a gofal cymdeithasol yn gwneud tybiaethau am allu pobl i 'ymdopi' â thrafodaethau am ddiwedd oes. Mae Llywodraeth Cymru (2017a) wedi cyhoeddi eu Cynllun Cyflawni Gofal Lliniarol a Diwedd Oes, sy'n nodi sut maent yn bwriadu gwella'r ddarpariaeth o bob agwedd ar ofal lliniarol a diwedd oes, yn cynnwys cefnogaeth i bobl o bob oedran ag anghenion y rhai hynny sy'n profi profedigaeth.

Y safon gwasanaeth i bobl ag ADDLI yw bod 'Y sefydliad yn sicrhau bod gan bob unigolyn Gynllun Diwedd Oes yn ei le, mewn ymgynghoriad â'r unigolyn, eu teulu ac aelodau addas eraill o'r cylch o gefnogaeth' (Doukas et al., 2017).

Eiriolaeth

Mae Llywodraeth Cymru yn disgrifio eiriolaeth fel bod â dwy brif thema:

“siarad ar ran unigolion a gydag unigolion sydd heb lais, gan eu helpu i fynegi eu safbwyntiau a gwneud eu penderfyniadau a'u cyfraniadau gwybodus eu hunain, a diogelu unigolion sydd mewn perygl”.

Mae yna wahanol ffurfiau o eiriolaeth, sy'n cynnwys:

- **Hunaneiriolaeth** pan mae unigolion yn cynrychioli a siarad ar ran eu hunain.

- **Eiriolaeth anffurfiol** pan mae teulu, ffrindiau neu gymdogion yn cefnogi unigolion i gyfleu eu dymuniadau a'u teimladau, a allai gynnwys siarad ar eu rhan.
- **Eiriolaeth wirfoddol annibynnol** yn cynnwys eiriolwr annibynnol a di-dâl sy'n gweithio am gyfnod byr, neu yn ôl y materion sy'n codi, gydag unigolyn neu grwpiau o bobl.
- **Eiriolaeth ffurfiol**, sy'n gallu cyfeirio at rôl eirioli staff mewn iechyd, gofal cymdeithasol a lleoliadau eraill, lle mae gweithwyr proffesiynol fel rhan o'u rôl yn ystyried dymuniadau a theimladau unigolyn ac yn helpu i wneud yn siŵr eu bod yn cael sylw addas.
- **Eiriolaeth broffesiynol annibynnol** yn cynnwys gweithiwr eirioli proffesiynol ac annibynnol sydd wedi'i hyfforddi a'i gyflogi i ymgymryd â'r rôl. Rhaid iddynt sicrhau bod safbwyntiau unigolion yn cael eu cyfleu'n gywir waeth beth yw barn yr eiriolwr neu eraill ynghylch beth a ddylai fod er lles pennaf yr unigolion.

Mae Cod Ymarfer Rhan 10 yn nodi'r mynediad at eiriolaeth y mae'n rhaid i awdurdodau lleol ei ddarparu o dan Ddeddf Gwasanaethau Cymdeithasol a Llesiant (Cymru) 2014. Gall awdurdodau lleol hefyd nodi dyletswydd i ddarparu Eiriolwr Galluedd Meddyliol Annibynnol (IMCA) o dan Ddeddf Galluedd Meddyliol 2005, er enghraifft pan fo angen gwneud penderfyniad am lety tymor hir unigolyn.

Mae yna grwpiau hunan-eirioli i bobl ag anableddau dysgu ym mhob sir yng Ngogledd Cymru.

Mae'n bwysig cynnwys a 'gwrando ar' bobl ag anableddau dysgu dwys a lluosog (ADDLI). Gall eiriolaeth i bobl ag ADDLI gynnwys 'eiriolaeth gynrychioladol', lle mae eiriolwr annibynnol yn siarad ar eu rhan, ac mae teuluoedd hefyd yn eiriolwyr pwysig i bobl ag ADDLI. Wrth gomisiynu gwasanaethau eirioli i bobl ag ADDLI, mae angen i ni ystyried sgiliau arsylwi a gwrando'r eiriolwr a'r gallu i gyfathrebu mewn amrywiaeth o ffyrdd gyda'r unigolyn ac aelodau teuluol, a dealltwriaeth dda o hawliau dynol, yn ogystal â rhoi'r swm cywir o amser (Mencap a Rhwydwaith ADDLI, 2013).

Mae hefyd yn bwysig cydnabod beth y mae'r unigolyn ei eisiau, ac i'w cefnogi. Weithiau, gall hyn fod yn erbyn dymuniadau eu rhieni/gofalwyr. Rydym angen sicrhau bod plant ac oedolion ag anableddau dysgu'n cael mynediad at eu hawliau fel y nodir yng Nghonfensiwn y Cenhedloedd Unedig ar Hawliau'r Plentyn (UNCRC), Egwyddorion y Cenhedloedd Unedig ar gyfer Pobl Hŷn (UNPOP) a Chonfensiwn y Cenhedloedd Unedig ar Hawliau Pobl ag Anableddau (CRPD).

Cefnogaeth i rieni ag anableddau dysgu

Mae'r ymchwil yn awgrymu y dylai arfer gorau i gefnogi rhieni ag anableddau dysgu gynnwys y canlynol (Stewart a Mcintyre, 2017).

- Nodi rhieni ag anableddau dysgu'n fuan fel y gellir rhoi cefnogaeth addas yn ei lle. Bydd angen i hyn roi sylw i bryderon y gall rhieni eu cael am wahaniaethu a thybiaethau am eu gallu i fod yn rhieni.
- Gwaith partneriaeth da i sicrhau nad yw rhieni ag anableddau dysgu'n disgyn rhwng gwasanaethau. Er enghraifft, efallai na fyddai unigolyn wedi bod yn gymwys am wasanaethau anableddau dysgu cyn cael cyfrifoldeb rhieni. Hefyd angen sicrhau bod staff yn ymwybodol o anghenion pobl ag anableddau dysgu, sut i'w cefnogi a gwneud addasiadau rhesymol. Mae hyn yn cynnwys Meddygon Teulu, bydwragedd ac ymwelwyr iechyd, gweithwyr cymdeithasol yn gweithio i amddiffyn plant, gwasanaethau cefnogi teuluoedd ac eiriolwyr ac eraill sy'n gweithio mewn llysoedd teulu.
- Asesu sgiliau rhieni'n gynnar sy'n nodi cryfderau yn ogystal ag anghenion cefnogaeth, ac yn rhoi amser i bobl ddatblygu eu sgiliau. Er enghraifft, drwy ddefnyddio'r Llawlyfr Asesu Rhieni (PAMS). Dylai cefnogaeth amlddisgyblaethol fod ar gael i helpu pobl nodi unrhyw faterion a nodwyd.
- Sicrhau bod gwybodaeth yn hygyrch, yn cynnwys gwybodaeth am feichiogrwydd a gofal plant, ac yn enwedig unrhyw wybodaeth am weithdrefnau amddiffyn plant.
- Dylai cefnogaeth ganolbwyntio ar y teulu, wedi'i haddasu i anghenion y teulu a chymryd dull sy'n canolbwyntio ar gryfderau. Bydd rhai teuluoedd angen cefnogaeth barhaus neu dymor hir.
- Hyrwyddo'r defnydd o eiriolaeth annibynnol a hunan-eiriolaeth. Mewn achosion amddiffyn plant, efallai na fydd eiriolaeth generig yn ddigonol, gan y bydd eiriolwyr angen gwybodaeth am gyfraith amddiffyn plant ac anghenion pobl ag anableddau dysgu. Yn ein hymgyngoriad, dywedodd rhieni ag anableddau dysgu ei fod yn bwysig eu bod nhw'n cael dweud eu dweud hefyd.

Fe wnaeth un o'r asesiadau digonolrwydd gofal plant sôn am y pwysigrwydd o gael mynediad at ofal plant i rieni ag anableddau dysgu.

Fel rhan o raglen waith cam 2 Grŵp Cynghori Gweinidogol ar Wella Canlyniadau Plant (Llywodraeth Cymru, 2018b), mae *Llif Gwaith 2: Asesu Risg a Gwasanaethau ar Ffiniau Gofal* yn cynnwys camau gweithredu i:

- Gynnal ymchwil i nodi nifer y plant sydd â rhieni ag anableddau dysgu, nad ydynt bellach yn byw gartref, a'r rhesymau dros eu statws yn newid.
- Datblygu canllaw i leihau nifer y plant sy'n derbyn gofal sydd wedi'u cymryd oddi wrth eu rhieni ag anableddau dysgu.

Mae plant sy'n derbyn gofal hefyd yn flaenoriaeth yn Rhaglen Gwella Bywydau Llywodraeth Cymru (2018c) sy'n anelu at 'wella canlyniadau rhieni ag anableddau dysgu a'u plant, i sicrhau ansawdd da o fywyd'.

Mae yna rwydwaith i rieni ag anableddau dysgu yng Ngogledd Cymru, a gefnogir gan [Anabledd Dysgu Cymru](#). Mae'n agored i rieni, boed a yw eu plant yn byw gyda nhw ai peidio, ac yn rhoi cyfle i rannu profiadau a straeon gyda'i gilydd, a hefyd gyda gwasanaethau cymdeithasol a Llywodraeth Cymru.

Y gefnogaeth gywir: y newid rydym eisiau ei weld

- Bydd llai o bobl yn disgyn rhwng y bylchau mewn gwasanaethau.
- Neb i brofi oedi gyda chefnogaeth oherwydd anghytundebau rhwng gwasanaethau.
- Mwy yn manteisio ar gyllidebau cefnogi / taliadau uniongyrchol.
- Bydd pobl ag anableddau dysgu a'u rhieni/gofalwyr yn cael mynediad at wybodaeth a chyngor da, cyson a hygyrch.

Rhoi'r strategaeth ar waith

Er mwyn cyflawni ein gweledigaeth a darparu gwasanaethau yn seiliedig ar yr hyn sy'n bwysig i bobl (lle da i fyw, gwneud rhywbeth sy'n ystyrlon ac yn y blaen), rydym wedi cynllunio pum pecyn gwaith i nodi *sut* y byddwn yn cyflawni bywydau da i bobl ag anableddau dysgu. Bydd angen i becynnau gwaith gynnwys camau i wella cefnogaeth drwy gydol bywydau pobl a bodloni anghenion pobl ag anableddau dysgu dwys a lluosog. Byddant yn cymryd ymagwedd yn seiliedig ar asedau i adeiladu ar y sgiliau, y rhwydweithiau a'r adnoddau cymunedol sydd gan bobl ag anableddau dysgu eisoes. Mae'r diagram isod yn dangos sut y bydd gwahanol rannau'r prosiect yn cyd-fynd â'i gilydd.

Bydd rhoi'r strategaeth ar waith yn cynnwys nid yn unig pobl sy'n darparu gwasanaethau anableddau dysgu penodol. I gyflawni ein gweledigaeth, mae angen i ni gyd-gynhyrchu gwasanaethau â phobl ag anableddau dysgu a'u rhieni/gofalwyr a rhannu pŵer a chyfrifoldeb i wneud y newidiadau hyn. Mae angen i ni weithio'n agos hefyd gyda staff yn y chwe awdurdod lleol a gwasanaethau ieuchyd y tu allan i wasanaethau anableddau dysgu penodol i wella cyfathrebu a deall addasiadau rhesymau y gall pobl ag anableddau dysgu fod eu hangen i gael mynediad at ofal ieuchyd a gwasanaethau cyhoeddus eraill. Yr hyn sy'n allweddol i gyflawni ein gweledigaeth fydd gweithio â chymunedau lleol i sicrhau bod pobl ag anableddau dysgu wir yn cael eu gwerthfawrogi a'u cynnwys yn eu cymunedau.

Gogledd Cymru gyda'i gilydd: Gwasanaethau di-dor i bobl ag anableddau dysgu

Pecynnau gwaith wedi'u cyd-gynhyrchu

Strwythurau integredig

Datblygu gweithlu

Comisiynu a chaffael

Newid cymunedol a diwylliant

Technoleg gynorthwyol

Y dinesydd a beth sy'n bwysig iddyn nhw

Blynyd doedd cynnar

Lle da i fyw

Rhywbeth ystyrlon i'w wneud

Ffrindiau, teulu a pherthnasau

Bod yn ddiogel

Bod yn iach

Y gefnog aeth gywir

Strwythurau integredig

Sicrhau bod gwasanaethau iechyd a chymdeithasol yn gweithio gyda'i gilydd yn well i gefnogi pobl ag anableddau dysgu.

Rydym eisiau gwasanaeth integredig lle nad oes yr un dinesydd yn disgyn rhwng y bylchau mewn gwasanaethau, gyda champau pontio di-dor drwy newidiadau mewn bywyd. Byddwn yn adeiladu ar arfer da cyfredol ar draws Gogledd Cymru gyda thimau iechyd a gofal cymdeithasol integredig a dulliau rhychwant oes o ran gwasanaethau anableddau, i ddatblygu modelau a strwythurau sy'n darparu gwasanaeth di-dor i'r unigolyn.

Camau gweithredu

- Adolygu modelau cyfredol o integreiddio a rhannu arfer gorau ar draws y rhanbarth.
- Lleihau unrhyw ddyblygiad o systemau cofnodi, fel bod pobl ond yn gorfod 'ei ddweud unwaith'.
- Sicrhau bod digon o gefnogaeth ar gyfer materion iechyd pobl hŷn ag anableddau dysgu, yn cynnwys pobl â dementia.
- Adolygu'r systemau a'r gefnogaeth sydd ar gael i'r unigolyn a'u teuluoedd o amgylch diagnosis ac asesu.

Sut byddwn yn gwybod ein bod wedi gwneud gwahaniaeth

- Bydd strwythurau integredig newydd yn eu lle.
- Bydd llai o bobl yn disgyn rhwng bylchau mewn gwasanaethau (a nodir drwy ymgynghori ac ymgysylltu, adborth a chwynion).
- Neb i brofi oedi gyda chefnogaeth oherwydd anghytundebau rhwng gwasanaethau.

Datblygu gweithlu

Sicrhau fod staff yn gwybod sut i gyfathrebu'n dda â phobl ag anableddau dysgu a newid gwasanaethau fel eu bod yn haws i'w defnyddio. Bydd hyn yn helpu pobl i gael y gofal iechyd sydd ei angen arnynt. Sicrhau fod pobl sydd eisiau cefnogaeth yn Gymraeg yn gallu ei chael heb orfod gofyn.

Rydym eisiau gweld mwy o ymwybyddiaeth o faterion yn ymwneud ag anableddau ymysg gweithlu ehangach y sector cyhoeddus, gan gynnwys yr addasiadau rhesymol y gellir eu gwneud er mwyn sicrhau darpariaeth o fynediad teg a chyfartal at wasanaethau ac adnoddau cymunedol eraill i unigolion sydd ag anableddau dysgu.

Camau gweithredu

- Dod â gwahanol rannau o'r gweithlu ynghyd i rannu arfer gorau.
- Datblygu cyfres sgiliau cyson yn seiliedig ar werth i staff ar draws y rhanbarth.

- Darparu cefnogaeth i'r gweithlu ehangach, yn cynnwys Meddygon Teulu a chymorthyddion gofal iechyd am addasiadau rhesymol a mesurau atal.
- Gweithio mewn partneriaeth â phobl ag anableddau dysgu, gweithwyr iechyd proffesiynol, gofalwyr a rhaglenni sgrinio, i'w gwneud yn haws i bobl ag anableddau dysgu fanteisio ar sgrinio pan gânt wahoddiad.
- Codi ymwybyddiaeth o ffyrdd o fyw iach a lles meddyliol pobl sydd ag anableddau dysgu, eu teuluoedd a gweithwyr cefnogi mewn ffordd hygyrch.
- Mynd i'r afael ag anghydraddoldebau iechyd.

Sut byddwn yn gwybod ein bod wedi gwneud gwahaniaeth

- Bydd pobl ag anableddau dysgu'n ymgysylltu fwy ag ymddygiadau ffordd o fyw iach, fel bwyta'n iach ac ymyriadau lles meddyliol, fel y pum ffordd at les.
- Bydd yn haws i bobl ag anableddau dysgu fanteisio ar gyfleoedd sgrinio iechyd.
- Bydd pob meddygfa Meddyg Teulu'n cofrestru i ddarparu archwiliad iechyd blynyddol anableddau dysgu, ac yn newid eu gwasanaethau i'w gwneud yn haws iddynt ei ddefnyddio. Gelwir y newidiadau hyn yn 'addasiadau rhesymol'.
- Bydd yn haws i bobl ag anableddau dysgu gael archwiliad iechyd blynyddol.
- Llai o alw ar wasanaethau anableddau dysgu arbenigol.
- Bydd unrhyw anghydraddoldebau iechyd yn cael eu lleihau.
- Bydd pobl ag anableddau dysgu a'u rhieni/gofalwyr yn cael mynediad at wybodaeth a chynghor da, cyson a hygyrch.

Comisiynu a chaffael

Gweithio gyda sefydliadau eraill i wneud yn siŵr bod gennym y mathau o dai a'r gefnogaeth y mae pobl eu hangen.

Rydym eisiau symud tuag at fodolau comisiynu person-ganolog sy'n canolbwyntio ar y canlyniad, lle caiff y broses ei harwain gan yr unigolyn i ddarparu gwasanaethau sy'n datblygu hunan-ddibynadwyedd, yn gwella ansawdd gofal, yn lleihau'r galw ac yn ail-fuddsoddi mewn mathau newydd o ofal.

Camau gweithredu

- Manteisio ar gyllidebau cyfun, a'u peilota, rhwng iechyd a gofal cymdeithasol mewn ardal.
- Darparu modelau cynaliadwy o gefnogaeth ar y cyd gan iechyd a gofal cymdeithasol, i fodloni anghenion unigolion ag anghenion cymhleth. Dylai hyn gynnwys rhoi sylw i'r angen heb ei fodloni am leoliadau nyrsio o ansawdd uchel wedi'u hariannu ar y cyd, i oedolion ag anableddau dysgu difrifol sydd ag anghenion iechyd cysylltiedig.

- Parhau i archwilio a datblygu opsiynau tai i fodloni anghenion pobl ag anableddau dysgu mewn partneriaeth â sefydliadau eraill.
- Gwella'r defnydd o'r gefnogaeth ar gael ar gyfer cyllidebau cefnogi / taliadau uniongyrchol.
- Cefnogi gofalmwyr hŷn a sicrhau eu bod â'r gefnogaeth a'r gwasanaethau seibiant byr i ofalmwyr. Dylai hyn gynnwys gwasanaethau 'cynllunio ymlaen llaw' i deuluoedd, sy'n cynnwys gwaith i nodi gofalmwyr cudd ac asesu eu hanghenion ar gyfer cefnogi.
- Gweithredu argymhellion adroddiad *Development of respite/short-term break resources across North Wales for individuals with a learning disability or complex needs and their carers* (Hay, 2017)

Sut byddwn yn gwybod ein bod wedi gwneud gwahaniaeth

- Bydd llai o bobl yn cael eu lleoli'r tu allan i'r ardal.
- Bydd mwy o bobl ag anableddau dysgu'n cael dewis a rheolaeth dros le maent yn byw a sut y cânt eu cefnogi.
- Mwy yn manteisio ar gyllidebau cefnogi / taliadau uniongyrchol.
- Bydd gofalmwyr yn cael mynediad at amrediad o seibiannau gofalmwyr hyblyg.
- Bydd unrhyw anghydraddoldebau iechyd yn cael eu lleihau.

Newid cymunedol a diwylliant

Gweithio gyda'r gymuned leol i sicrhau bod pobl ag anableddau dysgu yn cael mynediad at lawer o wahanol weithgareddau a chwrdd â phobl newydd os ydynt am wneud hynny. Helpu mwy o bobl ag anableddau dysgu i gael swyddi cyflogedig.

Rydym eisiau codi ymwybyddiaeth a meithrin cyfeillgarwch a pherthnasau mewn cymuned gynhwysol er mwyn manteisio i'r eithaf ar yr asedau, yr adnoddau a'r sgiliau sydd ar gael.

Camau gweithredu

- Gweithio gyda chyflogwyr lleol i ddatblygu cyfleoedd cyflogaeth i bobl ag anableddau dysgu, yn ogystal â chyfleoedd dydd eraill.
- Gweithio gyda llyw-wyr cymunedol, cydlynwyr ardal lleol a modelau rhagnodi cymdeithasol i helpu pobl ganfod pa grwpiau a gweithgareddau cymunedol sydd ar gael yn eu hardal, a'u cefnogi i gymryd rhan.
- Gweithio gyda gweithwyr cefnogi i hwyluso cyfeillgarwch a pherthnasau i bobl ag anableddau dysgu a hyrwyddo'r broses o gymryd risgiau cadarnhaol.

Sut byddwn yn gwybod ein bod wedi gwneud gwahaniaeth

- Bydd mwy o bobl sydd ag anableddau dysgu yn cymryd rhan yn eu cymuned leol.
- Bydd mwy o bobl sydd ag anableddau dysgu â swyddi cyflogedig.
- Mae hawliau pobl ag anableddau dysgu i ymgysylltu â pherthnasau'n cael eu cydnabod.
- Mae gweithwyr cefnogi a gofalwyr yn cael eu cefnogi i hwyluso perthnasau a chymryd risgiau cadarnhaol.
- Bydd pobl ag anableddau dysgu'n ymgysylltu fwy ag ymddygiadau ffordd o fyw iach, fel bwyta'n iach ac ymyriadau lles meddyliol, fel y pum ffordd at les.

Technoleg gynorthwyol

Dod o hyd i ffyrdd o ddefnyddio technoleg fel larymau a ffonau symudol i gynorthwyo pobl i fod yn fwy annibynnol.

Camau gweithredu

- Datblygu sgiliau, gwybodaeth a hyfforddiant am y potensial o dechnolegau presennol (fel ffonau symudol a chymorthyddion personol a reolir â llais, fel Alexa), i gefnogi pobl ag anableddau dysgu.
- Datblygu'r ddarpariaeth o dechnoleg gynorthwyol a chymorthyddion cyfathrebu i bobl ag anableddau dysgu.
- Darparu mwy o gefnogaeth i bobl aros yn ddiogel wrth ddefnyddio'r rhyngrwyd.

Sut byddwn yn gwybod ein bod wedi gwneud gwahaniaeth

- Bydd mwy o unigolion sydd ag anableddau dysgu yn defnyddio technoleg yn ddiogel er mwyn eu helpu i fyw yn fwy annibynnol.

Cyfeiriadau

- Bwrdd Iechyd Prifysgol Betsi Cadwaladr 2017. Gyda'n Gilydd dros Iechyd Meddwl yng Ngogledd Cymru.
- Cymdeithas Anableddau ac Iechyd y Geg Prydain 2012. Clinical Guidelines and Integrated Care Pathways for the Oral Health Care of People with Learning Disabilities. *Yn*: Faculty of Dental Surgery, T.R.C.o.S.o.E. (gol.).
- Bryan, K. a Mackenzie, J. 2008. Meeting the Speech, Language and Communication Needs of Vulnerable Young People.
- Y Comisiwn Ansawdd Gofal 2016. Diwedd glo gwahanol: mynd i'r afael ag anghydraddoldebau mewn gofal diwedd oes.
- Carey, I. M., Shah, S. M., Hosking, F. J., DeWilde, S., Harris, T., Beighton, C. a Cook, D. G. (2016) 'Health characteristics and consultation patterns of people with intellectual disability: a cross-sectional database study in English general practice', *British Journal of General Practice*.
- Comisiynydd Plant Cymru 2014. Bywydau Cyflawn: Astudiaeth o ddarpariaeth seibiannau byr i blant a phobl ifanc ag anableddau a'u gofalwyr yng Nghymru.
- Comisiynydd Plant Cymru 2018. 'Peidiwch â dal yn ôl' Pontio i oedolaeth yn achos pobl ifanc sydd ag anableddau dysgu.
- Gofal Gymunedol (2015) *Decisions to safeguard adults with learning disabilities can make them less safe*. Available at: <http://www.communitycare.co.uk/2015/04/21/decisions-safeguard-adults-learning-disabilities-can-make-less-safe/>.
- Cyswllt Conwy (2014) *Lleihau Stigma*. Ar gael ar: <http://www.conwy-connect.org.uk/category/engagement-service/reducing-stigma/>.
- Cyngor Bwrdeistref Sirol Conwy (2013) *Ymchwil Teuluoedd yn Gyntaf*. Ar gael ar: <http://www.conwy.gov.uk/doc.asp?doc=31283&cat=10032&Language=1>.
- Cooper, S.-A., Smiley, E., Morrison, J., Allan, L. ac Williamson, A. (2007) 'Prevalence of and associations with mental ill-health in adults with intellectual disabilities', *British Journal of Psychiatry*, 190, tt. 27-35.
- AGGCC 2016. Archwiliad cenedlaethol o ofal a chefnogaeth i bobl ag anableddau dysgu.
- Adran Iechyd 2001. Gwerthfawrogi Pobl: Strategaeth newydd ar gyfer Anableddau Dysgu yn y 21ain Ganrif. Llundain: Adran Iechyd.
- Doukas, T., Fergusson, A., Fullerton, M. a Grace, J. 2017. Supporting people with profound and multiple learning disabilities.
- Emerson, E. a Heslop, P. 2010. A working definition of Learning Disabilities. Improving health and lives: Arsyllfa Anableddau Dysgu.
- Emerson, E., Malam, S., Davies, I. a Spencer, K. 2005. Adults with Learning Difficulties in England 2003/4. Iechyd GIG a Chanolfan Gwybodaeth Gofal Cymdeithasol.
- Hay, A. 2017. Development of respite/short-term break resources across North Wales for individuals with a learning disability or complex needs and their carers.
- Llywodraeth EM 2006. Working Together to Safeguard Children. *A guide to inter-agency working to safeguard and promote the welfare of children*. Llundain: TSO.
- Holland, A. J. (2000) 'Ageing and learning disability', *The British Journal of Psychiatry*, 176, tt. 26-31.
- Holland, A. J., Hon, J., Huppert, F. A., Stevens, F. a Watson, P. (1998) 'Population based study of the prevalence and presentation of dementia in adults with Down's syndrome.', *British Journal of Psychiatry*, 172, tt. 493-498.
- Hosking, F. J., Carey, I., Shah, S. M., Harris, T., DeWilde, S., Beighton, C. a Cook, D. G. (2016) 'Mortality among adults with intellectual disability in England: comparisons with the general population', *The American Journal of Public Health*, 106(8), tt. 1483-1490.

- Cyngor Sir Ynys Môn, Cyngor Gwynedd, Cyngor Bwrdeistref Sirol Conwy, Cyngor Sir Ddinbych, Cyngor Sir y Fflint, Cyngor Bwrdeistref Sirol Wrecsam a Bwrdd Iechyd Prifysgol Betsi Cadwaladr 2016. Asesiad poblogaeth Gogledd Cymru: Dadansoddi adborth gan sefydliadau.
- Jones, E., Perry, J., Lowe, K., Allen, D., Toogood, S. a Felce, D. 2014. *Active Support: A handbook for supporting people with learning disabilities to lead full lives*. ARC Cymru.
- Kelly, A. 2002. *Working with adults with a learning disability*. Oxon: Speechmark.
- Kerr, D. 2007. *Understanding Learning Disability and Dementia: Developing Effective Interventions*. Llundain: Jessica Kingsley Publishers.
- Arsyllfa Anableddau Dysgu 2011. *Health inequalities and people with learning disabilities in the UK*.
- Llewellyn, M., Duggan, B., Graham, S. a McDonald, M. 2018. *Research on experience of service families with children with additional learning needs in education in Wales*. Yn: Welsh Institute for Health and Social Care, U.o.S.W. & Arad Research (goln.). SSCE Cymru.
- McShea, L. (2014) 'Hearing loss in people with learning disabilities', *British Journal of Health Care Assistants*, 7(12).
- Mencap 2012. *Death by indifference: 74 deaths and counting. A progress report 5 years on*.
- Mencap a Rhwydwaith ADDLI 2013. *Canllawiau Raising our Sights*.
- Mobius UK (2008) *Developing 'citizen centred' services for people with learning disabilities*: North Wales Social Services Improvement Collaborative. Ar gael ar: http://www.asdinfoales.co.uk/resource/q_s_NWSSIC_-_Final_report.pdf.
- Grŵp tasg a gorffen aml-asiantaeth 2013. Mynediad at gyfiawnder. Yn: Coleg Brenhinol y Seiciatryddion, Iechyd Cyhoeddus Cymru, Llywodraeth Cymru, Anabledd Dysgu Cymru, Mencap Cymru, GIG Cymru, Gwasanaeth Carchardai EM, Gwasanaeth Cenedlaethol Rheoli Troseddwyd, Gwasanaeth Eryl y Goron, Bwrdd Cyfiawnder Troseddol Cymru Gyfan, Heddlu Gogledd Cymru, Heddlu De Cymru, Heddlu Gwent, Heddlu Dyfed Powys, Ymddiriedolaeth Diwygio Carchardai, Gwasanaeth Prawf Cymru, H.C.a.T. (goln.).
- Naseem, M., Shah, A., Khiyani, M., Khurshid, Z., Zafar, M., Gulzar, S., AlJameel, A. a Khalil, H. (2016) 'Access to oral health care services among adults with learning disabilities: a scoping review', *Annali di Stomatologia*, 7(3), tt. 52-29.
- Bwrdd Comisiynu Cenedlaethol 2017. *Commissioning Services for People with a Learning Disability: Good Practice Guidance*. Yn: Institute of Public Care (gol.).
- Bwrdd Comisiynu Cenedlaethol Cymru 2018. *Canllaw Arfer Da i Fyrddau Partneriaeth Rhanbarthol ar Gomisiynu Integredig Gwasanaethau i Deuluoedd, Plant a Phobl Ifanc ag anghenion cymhleth*.
- Y Sefydliad Cenedlaethol dros Ragoriaeth mewn Iechyd a Gofal 2016. *Problemau Iechyd meddwl mewn pobl ag anableddau dysgu: atal, asesu a rheoli*.
- Partneriaeth Anableddau Dysgu Gogledd Cymru 2015a. *Adroddiad gwerthuso: Digwyddiad Anableddau Dysgu Cymru 26 Mawrth 2015*.
- Partneriaeth Anableddau Dysgu Gogledd Cymru 2015b. *Strategaeth Gyfranogi*.
- Bwrdd Diogelu Gogledd Cymru 2017. *Diogelu Pobl ag Anableddau Dysgu rhag Priodas dan Orfod - Briffio 7 Munud*.
- Swyddfa Comisiynydd Heddlu a Throsedd Gogledd Cymru 2017. *Cynllun Heddlu a Throsedd 2017-2021*.
- Iechyd Cyhoeddus Lloegr 2016. *Making reasonable adjustments to dysphagia services for people with learning disabilities*.
- RNIB 2010. *Research briefing: Estimates of the number of adults in the UK with learning disabilities and visual impairment*.
- Coleg Brenhinol y Therapyyddion Iaith a Lleferydd 2013. *Five good communication standards. Reasonable adjustments to communication that individuals with learning disability and/or autism should expect in specialist hospital and residential settings*.
- Coleg Brenhinol y Therapyyddion Iaith a Lleferydd 2017. *Supporting people with learning disabilities*.

- Stewart, A. a McIntyre, G. 2017. Parents with learning disabilities. Glasgow: Sefydliad Ymchwil ac Arloesi mewn Gwasanaethau Cymdeithasol.
- Talbot, J. 2008. Prisoners' voices: Experiences of the criminal justice system by prisoners with learning disabilities and difficulties. *No One Knows: Report and final recommendations*. Ymddiriedolaeth Diwygio Carchardai,.
- Yr Ymddiriedolaeth Gyfathrebu 2010. Sentence Trouble.
- Toms, G., Totsika, V., Hastings, R. ac Healy, H. (2015) '**Access to services by children with intellectual disability and mental health problems: Population-based evidence from the UK**', *Journal of Intellectual and Developmental Disability*, 40(3), tt. 239-247.
- Swyddfa Archwilio Cymru 2018. Comisiynu Gwasanaethau Llety i Oedolion ag Anableddau Dysgu yn Strategol.
- Ward, C. 2012. BILD Factsheet: Older people with a learning disability. British Institute of Learning Disabilities.
- Llywodraeth Cymru 2015. Deddf Gwasanaethau Cymdeithasol a Llesiant (Cymru) 2014: Rhan 9 Cod Ymarfer (Trefniadau Partneriaeth).
- Llywodraeth Cymru 2017a. Cynllun Darparu Gofal Lliniarol a Diwedd Oes.
- Llywodraeth Cymru 2017b. Ffyniant i Bawb: y strategaeth genedlaethol.
- Llywodraeth Cymru 2018a. Cymru iachach: ein cynllun ar gyfer lechyd a Gofal Cymdeithasol.
- Llywodraeth Cymru 2018b. Gwella Canlyniadau i Blant, Grŵp Cyngori'r Gweinidog.
- Llywodraeth Cymru 2018c. Anableddau Dysgu: Rhaglen Gwella Bywydau.
- Llywodraeth Cymru 2018d. Adolygiad Seneddol o lechyd a Gofal Cymdeithasol yng Nghymru. *Chwyldro o'r tu mewn: Trawsnewid lechyd a Gofal yng Nghymru*.

Atodiad 1: Data llinell sylfaen

Mae'r atodiad hwn yn cynnwys y data llinell sylfaen a gasglwyd i lywio'r strategaeth.

Plant a phobl Ifanc

Mae yna faterion dibynadwyedd gyda llawer o'r data a gasglwyd am blant ag anableddau dysgu oherwydd y gwahaniaethau yn y diffiniadau a ddefnyddiwyd a'r modd y cesglir data. Yn lle data am nifer y plant sydd ag anableddau dysgu, rydym wedi defnyddio data am nifer y plant sydd ag [anawsterau dysgu](#), sy'n derm ehangach sy'n cynnwys pobl ag anawsterau dysgu penodol, fel dyslecsia. Rydym hefyd wedi defnyddio data am gyfanswm plant anabl, sy'n cynnwys plant â nam corfforol ond nid anabledd dysgu, fel ffigur mewn manau.

Mae yna oddeutu 102,000 o ddisgyblion yng Ngogledd Cymru, cyfanswm y boblogaeth oedran ysgol. Mae Tabl 2 isod yn dangos nifer y disgyblion ag anhawster dysgu. Mae'r modd y mae gwasanaethau addysg yn diffinio anawsterau dysgu fel cymedrol, difrifol neu ddwys yn wahanol i'r ffordd y mae gwasanaethau cymdeithasol yn asesu a yw rhywun angen cefnogaeth gan wasanaethau anableddau dysgu. Felly nid oes modd defnyddio'r ffigurau hyn i allu dweud faint o bobl ifanc sy'n debygol o fod angen cefnogaeth gan wasanaethau anableddau dysgu fel oedolion.

Tabl 1: Nifer y disgyblion ag anawsterau dysgu, 2016-17

	Cymedrol	Difrifol	Dwys	ASA
Ynys Môn	335	135	20	125
Gwynedd	820	130	50	115
Conwy	360	45	30	325
Sir Ddinbych	250	85	30	375
Sir y Fflint	885	95	40	245
Wrecsam	695	115	30	295
Gogledd Cymru	3,345	605	200	1,480

Ffynhonnell: CYBLD, Llywodraeth Cymru, [Stats Cymru](#)

Mae niferoedd wedi'u talgrynnu i'r 5 agosaf.

Tabl 2: Amcangyfrif o nifer y plant 0-17 ag anawsterau dysgu

	Cymedrol	Difrifol	Dwys
Ynys Môn	777	100	25
Gwynedd	700	91	22
Conwy	1143	148	36
Sir Ddinbych	818	106	26
Sir y Fflint	494	64	16
Wrecsam	1,095	142	35
Gogledd Cymru	5,027	651	160

Ffynhonnell: Daffodil, amcangyfrifon yn seiliedig ar nifer yr achosion yn y boblogaeth

Mae Tabl 3 yn dangos nifer y plant sy'n cael gofal a chefnogaeth sydd ag anabledd neu Ddatganiad o Anghenion Addysgol Arbennig.

Tabl 3: Nifer y plant sy'n cael gofal a chefnogaeth sydd ag anabledd neu Ddatganiad o Anghenion Addysgol Arbennig (AAA) (2017)

	Plant ag anabledd	Plant â Datganiad o AAA
Ynys Môn	75	65
Gwynedd	245	175
Conwy	155	120
Sir Ddinbych	90	35
Sir y Fflint	65	40
Wrecsam	65	75
Gogledd Cymru	695	505

Ffynhonnell: Cyfrifiad Plant sy'n cael Gofal a Chefnogaeth, Llywodraeth Cymru, StatsCymru

Mae niferoedd wedi'u talgrynnu i'r 5 agosaf.

Tabl 4: Nifer y plant 0-17 oed gydag anhawster dysgu cymedrol, 2017 i 2035

	2017	2020	2025	2030	2035	Newid wedi'i ragfynegi rhwng 2017 a 2035
Ynys Môn	490	505	505	480	450	-46
Gwynedd	820	820	830	840	860	38
Conwy	780	790	780	750	700	-76
Sir Ddinbych	700	720	730	710	690	-15
Sir y Fflint	1,140	1,150	1,140	1,080	1,030	-120
Wrecsam	1,100	1,130	1,150	1,130	1,120	29
Gogledd Cymru	5,030	5,100	5,130	4,980	4,840	-190

Ffynhonnell: Daffodil, amcangyfrifon yn seiliedig ar nifer yr achosion yn y boblogaeth

Mae niferoedd wedi'u talgrynnu ac efallai na fyddant yn gwneud union gyfanswm.

Tabl 5: Nifer y plant o dan 16 sy'n cael Lwfans Byw i'r Anabl Chwefror 2018

	O dan 5 oed	5 oed hyd at ieuengach nag 11 oed	5 oed hyd at ieuengach nag 16 oed	Cyfanswm
Ynys Môn	50	190	180	420
Gwynedd	70	300	290	660
Conwy	80	410	410	900
Sir Ddinbych	100	380	480	960
Sir y Fflint	120	490	490	1,100
Wrecsam	100	510	620	1,230
Gogledd Cymru	510	2,270	2,460	5,240

Ffynhonnell: ONS (gan Nomis)

Mae niferoedd wedi'u talgrynnu ac efallai na fyddant yn gwneud union gyfanswm.

Nid oes unrhyw ddata cyson ar gael am nifer y plant ag anabledau dysgu mewn lleoliadau maethu. Mae nifer y plant yng Ngogledd Cymru ar y gofrestr anabledau dysgu mewn lleoliadau maethu yn 23 yn 2016-17, sy'n ymddangos fel tangyfrifiad. Mae'r tabl isod yn dangos cyfanswm y plant anabl sy'n derbyn gofal.

Tabl 6: Nifer y plant anabl sy'n derbyn gofal 31 Mawrth 2017

	2014-15
Ynys Môn	15
Gwynedd	25
Conwy	15
Sir Ddinbych	30
Sir y Fflint	30
Wrecsam	<5
Gogledd Cymru	120

Ffynhonnell: Cyfrifiad plant sy'n cael gofal a chefnogaeth, StatsCymru.

Mae niferoedd wedi'u talgrynnu i'r 5 agosaf

Tabl 7: Nifer yr ysgolion arbennig a disgyblion yng Ngogledd Cymru, 2017-18

	Nifer yr ysgolion	Nifer y disgyblion
Ynys Môn	1	92
Gwynedd	2	215
Conwy	1	221
Sir Ddinbych	2	277
Sir y Fflint	2	209
Wrecsam	1	295
Gogledd Cymru	9	1,309

Ffynhonnell: Cyfrifiad Ysgolion Blynyddol Ar Lefel Disgyblion (CYBLD), Llywodraeth Cymru, Stats Cymru

Oedolion

Tabl 8: Nifer yr oedolion 18 oed a throsodd y rhagfynegir iddynt fod ag anabledau dysgu, 2017 i 2035

	2017	2020	2025	2030	2035	Newid wedi'i ragfynegi rhwng 2017 a 2035
Ynys Môn	1,300	1,300	1,300	1,300	1,300	-20
Gwynedd	2,400	2,400	2,400	2,500	2,500	170
Conwy	2,200	2,200	2,200	2,200	2,200	20
Sir Ddinbych	1,800	1,800	1,800	1,900	1,900	120
Sir y Fflint	2,900	2,900	2,900	2,900	2,900	60
Wrecsam	2,600	2,700	2,800	3,000	3,100	440
Gogledd Cymru	13,100	13,300	13,400	13,700	13,900	780

Ffynhonnell: Daffodil

Tabl 9: Nifer yr oedolion 18 oed a throsodd y rhagfynegir iddynt fod ag anabledau dysgu cymedrol neu ddwys, 2017 i 2035

	2017	2020	2025	2030	2035	Newid wedi'i ragfynegi rhwng 2017 a 2035
Ynys Môn	260	260	250	250	250	-20
Gwynedd	480	490	490	500	510	30
Conwy	430	430	420	420	420	-10
Sir Ddinbych	360	360	360	370	370	10
Sir y Fflint	590	590	580	580	580	-10
Wrecsam	550	560	580	610	630	80
Gogledd Cymru	2,680	2,680	2,690	2,730	2,750	80

Ffynhonnell: Daffodil, amcangyfrifon yn seiliedig ar nifer yr achosion yn y boblogaeth

Sylwer: Rhagfynegir y bydd nifer yr oedolion 18-64 oed yn gostwng o oddeutu 25 o bobl, a dyma pam bod y cynnydd yng nghyfanswm oedolion 18 oed a throsodd yn is na'r cynnydd yn nghyfanswm yr oedolion sy'n 65 oed a throsodd.

Tabl 10: Nifer yr oedolion 65 oed a throsodd y rhagfynegir iddynt fod ag anabledau dysgu, 2017 i 2035

	2017	2020	2025	2030	2035	Newid wedi'i ragfynegi rhwng 2017 a 2035
Ynys Môn	370	390	420	440	460	90
Gwynedd	580	590	620	660	690	120
Conwy	660	680	730	790	840	190
Sir Ddinbych	480	500	540	590	630	150
Sir y Fflint	680	720	770	850	920	240
Wrecsam	570	600	660	730	800	230
Gogledd Cymru	3,330	3,490	3,730	4,060	4,350	1,010

Ffynhonnell: Daffodil, amcangyfrifon yn seiliedig ar nifer yr achosion yn y boblogaeth

Tabl 11: Nifer yr oedolion 65 oed a throsodd y rhagfynegir iddynt fod ag anabledau dysgu cymedrol neu ddwys, 2017 i 2035

	2017	2020	2025	2030	2035	Newid wedi'i ragfynegi rhwng 2017 a 2035
Ynys Môn	50	50	50	60	60	10
Gwynedd	80	80	80	90	90	10
Conwy	90	90	90	100	110	20
Sir Ddinbych	60	70	70	80	80	20
Sir y Fflint	90	100	100	110	120	30
Wrecsam	80	80	90	90	100	30
Gogledd Cymru	450	470	490	520	550	110

Ffynhonnell: Daffodil, amcangyfrifon yn seiliedig ar nifer yr achosion yn y boblogaeth

Gwariant ar wasanaethau

Roedd awdurdodau lleol wedi gwario tua £85 miliwn y flwyddyn yng Ngogledd Cymru ar wasanaethau i bobl ag anableddau dysgu, fel y gwelir yn nhabl 4 a 5 isod.

Cynyddodd hyn i £96 miliwn yn 2016-17 oherwydd trosglwyddiadau i fodloni'r gost o ddarparu cefnogaeth i dderbynyddion blaenorol y Gronfa Byw'n Annibynnol (ILF).

Tabl 12: Gwariant refeniw Gwasanaethau Cymdeithasol, oedolion o dan 65 oed ag anableddau dysgu

	2011-12	2012-13	2013-14	2014-15	2015-16	2016-17
						£ miloedd
Ynys Môn	8,134	6,936	6,812	7,180	7,763	8,373
Gwynedd	12,733	12,223	13,105	13,386	14,931	15,911
Conwy	16,791	16,095	16,401	16,362	16,729	18,676
Sir Ddinbych	11,685	12,001	12,045	12,781	9,993	14,230
Sir y Fflint	18,676	17,650	17,697	17,959	20,194	21,814
Wrecsam	16,368	16,096	15,811	15,163	14,440	17,122
Gogledd Cymru	84,387	81,001	81,871	82,831	84,050	96,126

Ffynhonnell: Casglu data sefyllfa refeniw derfynol, Llywodraeth Cymru, StatsCymru

Tabl 13: Gwariant cyfalaf Gwasanaethau Cymdeithasol ar wasanaethau cymdeithasol personol

	2011-12	2012-13	2013-14	2014-15	2015-16	2016-17
						£ miloedd
Ynys Môn	21,619	25,428	24,105	21,288	43,976	36,640
Gwynedd	35,752	42,470	41,461	32,417	35,534	29,309
Conwy	28,009	28,704	38,630	27,966	19,426	30,478
Sir Ddinbych	39,733	38,345	42,003	35,662	88,562	42,964
Sir y Fflint	43,026	39,821	38,058	40,401	140,301	63,493
Wrecsam	56,042	42,250	45,144	54,847	219,453	84,208
Gogledd Cymru	224,182	217,018	229,401	212,581	547,252	287,092

Ffynhonnell: Casglu data sefyllfa cyfalaf derfynol, Llywodraeth Cymru, StatsCymru

Gofal iechyd parhaus

Mae yna 280 o bobl ag anableddau dysgu sy'n cael cyllid gofal iechyd parhaus yng Ngogledd Cymru. O'r rhain, caiff 224 eu hariannu ar y cyd rhwng gwasanaethau cymdeithasol ac iechyd, ac mae 56 wedi'u hariannu'n llawn gan iechyd.

Canmoliaeth a chwynion

At ei gilydd, cafodd gwasanaethau iechyd a chyngor lleol oddeutu 40 cwyn ffurfiol am wasanaethau anableddau dysgu yn 2016-17. Cafodd y mwyafrif o gwynion eu datrys yn anffurfiol. Mae'r niferoedd yn rhy fach i nodi unrhyw dueddiadau neu faterion sy'n datblygu ar draws Gogledd Cymru.

Mae nifer y cwynion ffurfiol a gafodd gwasanaethau anableddau dysgu awdurdod lleol wedi'u rhestru yn y tabl isod. Ni ellir cymharu'r niferoedd â'i gilydd neu o flwyddyn i

flwyddyn, gan eu bod yn cael eu cyfrif yn wahanol. Er enghraifft, mae rhai gwasanaethau'n cynnwys plant ac oedolion tra bod eraill yn cynnwys oedolion yn unig, ac mae rhai ffigurau ar gyfer gwasanaeth anableddau cyfan yn hytrach na'r gwasanaeth anableddau dysgu. Mae'r data'n dangos sut mae nifer y cwynion yn cynyddu pan fydd gwasanaethau'n newid neu'n cael eu lleihau.

Tabl 14: Nifer y cwynion ffurfiol a ddaeth i law, Anableddau Dysgu, 2016-17

	2014-15	2015-16	2016-17
Ynys Môn	<5	<5	<5
Gwynedd	10	<5	<5
Conwy	5	5	10
Sir Ddinbych	5	5	5
Sir y Fflint	20	60	10
Wrecsam	30	10	10
BIPBC	<5	10	<5
Gogledd Cymru	80	90	40

Ffynhonnell: Casglu data awdurdod lleol

Mae niferoedd wedi'u talgrynnu i'r 5 agosaf.

Mae awdurdodau lleol a gwasanaethau iechyd hefyd yn cael canmoliaeth am y gwaith maent yn ei wneud yn dda.

Gwasanaethau preswyl, yn y gymuned a gofal nyrsio

Nodwch, nid yw'r data ar gyfer 2015-16 ar gael oherwydd bod llai o gasglu data.

Tabl 15: Nifer yr oedolion (dros 18) ag anableddau dysgu, sy'n cael gwasanaethau yn y gymuned

	2010-11	2011-12	2012-13	2013-14	2014-15
Ynys Môn	170	126	154	172	174
Gwynedd	246	255	275	203	332
Conwy	324	358	393	398	381
Sir Ddinbych	222	256	277	288	295
Sir y Fflint	422	368	398	418	424
Wrecsam	281	271	268	285	276
Gogledd Cymru	1,665	1,634	1,765	1,764	1,882

Ffynhonnell: StatsCymru

Tabl 16: Nifer yr oedolion (dros 18) ag anableddau dysgu, sy'n cael gwasanaethau preswyl

	2010-11	2011-12	2012-13	2013-14	2014-15
Ynys Môn	37	37	29	34	28
Gwynedd	15	23	34	41	49
Conwy	73	83	74	75	69
Sir Ddinbych	55	50	49	49	52
Sir y Fflint	44	42	46	42	52
Wrecsam	43	39	40	36	34
Gogledd Cymru	267	274	272	277	284

Ffynhonnell: StatsCymru

Tabl 17: Nifer yr oedolion (dros 18 oed) sy'n cael gofal nyrsio (cartrefi gofal sector annibynnol)

	2010-11	2011-12	2012-13	2013-14	2014-15
Ynys Môn	2	2	3	4	3
Gwynedd	0	0	0	2	2
Conwy	10	15	16	17	15
Sir Ddinbych	0	0	0	0	1
Sir y Fflint	1	3	4	7	4
Wrecsam	16	4	2	1	1
Gogledd Cymru	29	24	25	31	26

Ffynhonnell: Stats Cymru

Trefniadau Diogelu rhag Colli Rhyddid

Mae'r tabl isod yn dangos nifer yr atgyfeiriadau Trefniadau Diogelu Rhag Colli Rhyddid (DoLS) a wnaed gan bob awdurdod lleol i bobl ag anableddau dysgu yn ystod 2016-17.

Tabl 18: Nifer yr atgyfeiriadau Trefniadau Diogelu rhag Colli Rhyddid (DoLS), 2016-17

	2016-17
Ynys Môn	14
Gwynedd	25
Conwy	65
Sir Ddinbych	27
Sir y Fflint	21
Wrecsam	8
Gogledd Cymru	160

Ffynhonnell: Casglu data awdurdod lleol

Diogelu

Mae'r tabl isod yn dangos niferoedd troseddau ym mhob sir, er nad yw'r niferoedd yn ddigon mawr i ddangos unrhyw duedd dros amser neu anawsterau sylweddol rhwng siroedd.

Tabl 19: Nifer y troseddau sy'n gysylltiedig â dioddefwyr ag anableddau dysgu

2012-2016		Gogledd Cymru	
Ynys Môn	5	2012	5
Gwynedd	5	2013	10
Conwy	10	2014	15
Sir Ddinbych	10	2015	5
Sir y Fflint	10	2016	20
Wrecsam	10		
Gogledd Cymru	50	Cyfanswm	50

Ffynhonnell: Heddlu Gogledd Cymru

Mae niferoedd wedi'u talgrynnu ac efallai na fyddant yn gwneud union gyfanswm.

Mae'r tabl isod yn dangos nifer y pryderon diogelu ym mhob sir yng Ngogledd Cymru.

Tabl 20: Nifer y pryderon diogelu oedolion yn ymwneud ag oedolion ag anableddau dysgu

	2012-13	2013-14	2014-15	2015-16
Ynys Môn	20	30	20	25
Gwynedd	20	35	15	30
Conwy	55	60	60	50
Sir Ddinbych	20	30	15	40
Sir y Fflint	30	55	50	35
Wrecsam	30	30	30	50
Gogledd Cymru	180	240	190	230

Ffynhonnell: StatsCymru

Mae niferoedd wedi'u talgrynnu ac efallai na fyddant yn gwneud union gyfanswm.

Lleoliadau y tu allan i'r ardal

Fe wnaeth data a gasglwyd ar gyfer y strategaeth ganfod bod oddeutu 20 o blant a phobl ifanc o dan 18 a gafodd eu lleoli'r tu allan i'r sir neu'r rhanbarth. Cafodd llai na phump o'r rhain eu lleoli'r tu allan i'r sir o ddewis, er enghraifft, oherwydd eu bod yn agosach at deulu neu oherwydd eu bod wedi'u lleoli gyda theulu (Unigolyn Cysylltiedig) y tu allan i'r sir am resymau diogelu. Roedd gan ddeg o'r plant anableddau dysgu difrifol. Roedd yr angen mwyaf cyffredin yn ymwneud ag ymddygiad heriol, gan ddilyn gydag awtistiaeth, anabledd corfforol a nam ar y clyw. Roedd y mwyafrif o leoliadau y tu allan i'r sir mewn lleoliadau maethu neu ysgolion preswyl arbenigol. Yr hyd mwyaf cyffredin i leoliad oedd rhwng 2 a 4 blynedd, gyda llai na 5 lleoliad a oedd yn fwy na 10 mlynedd.

I oedolion, cafodd oddeutu 160 o bobl eu lleoli'r tu allan i'r sir neu'r rhanbarth, gydag 20 o'r rhain wedi'u lleoli'r tu allan i'r sir o ddewis, er enghraifft, i fod yn agosach at deulu.

Mae oddeutu 60 o'r bobl a leolir y tu allan i'r sir ag anableddau dysgu difrifol, mae gan 50 anableddau dysgu cymedrol a 35 â mân anableddau dysgu. Roedd oddeutu hanner y bobl a leolwyd y tu allan i'r sir ag ymddygiad heriol. Yr angen mwyaf cyffredin nesaf oedd awtistiaeth, gan ddilyn gydag iechyd meddwl (diagnosis deuol) ac anableddau fforensig a chorfforol. Cafodd llai na 5 o bobl eu lleoli'r tu allan i'r sir ag anghenion yn ymwneud â namau ar y golwg a'r clyw a dementia ym mhob categori. Roedd y mwyafrif o leoliadau (115) yn breswyl ac roedd oddeutu 30 yn yr ysbyty. Roedd oddeutu 10 o'r lleoliadau'n seiliedig ar denantiaeth, gyda llai na 5 lleoliad ym mhob un o'r bywydau a rennir ac ysgol breswyl arbenigol. Roedd amrediad o hyd o ran lleoliadau, heb unrhyw wahaniaethau mawr o ran hyd lleoliadau, rhwng pobl mewn lleoliadau o ddewis ac eraill. Roedd oddeutu 30 o bobl wedi bod mewn lleoliad y tu allan i'r sir am 10 mlynedd neu fwy.

Rhaglenni sgrinio

Mae Is-adran Sgrinio Iechyd Cyhoeddus Cymru yn gwahodd y boblogaeth sgrinio gymwys i gymryd rhan mewn rhaglenni sgrinio yng Nghymru. Mae cymhwyster ar gyfer rhaglenni'n seiliedig ar oedran, rhyw a man preswyl. Nid yw'r Is-adran ar hyn o bryd yn dal gwybodaeth ynghylch a oes gan unigolyn anableddau dysgu neu unrhyw nodweddion gwarchoddedig eraill, fodd bynnag, mae rhaglenni'n parhau i anelu at wella perfformiad rhaglen drwy weithio ar y cyd â phartneriaid.

Mae Rhaglenni Cyfredol yng Nghymru'n cynnwys:

- Bron Brawf Cymru
- Sgrinio Serfigol Cymru
- Sgrinio Coluddion Cymru
- Rhaglen Sgrinio Ymlediad Aortaidd yn yr Abdomen Cymru
- Sgrinio Llygaid Diabetig Cymru
- Sgrinio Cyn Geni Cymru
- Sgrinio Clyw Babanod Cymru
- Sgrinio Smotyn Gwaed Newydd-anedig Cymru

Am fwy o wybodaeth am y rhaglenni sgrinio yng Nghymru, ewch i:

<http://www.screeningforlife.wales.nhs.uk/hafan>

Bob blwyddyn, mae'r Is-adran Sgrinio'n cynhyrchu, yn ôl rhaglen, cyfres o adroddiadau ystadegol blynyddol sy'n rhoi trosolwg o berfformiad sgrinio yng Nghymru. Mae'r adroddiadau hyn yn cynnwys amrywiaeth o ystadegau cenedlaethol, yn cynnwys gwybodaeth am nifer y bobl sy'n cymryd rhan mewn sgrinio, beth yw'r canlyniadau, a faint o bobl sydd angen mynd ymlaen at ymchwiliad pellach. Ar lefel leol, mae'r Is-adran hefyd yn cynhyrchu data Clwstwr Meddyg Teulu, Bwrdd Iechyd ac awdurdod lleol.

Am fwy o wybodaeth mewn perthynas ag adroddiadau ystadegol cenedlaethol a lleol, ewch i:

- Adroddiadau Ystadegol
Blynyddol: <http://www.screeningforlife.wales.nhs.uk/statistical-reports-1>
- Y nifer sy'n manteisio ar hyn a'r gwasanaeth yn ôl Bwrdd Iechyd ac Awdurdod Lleol: <http://www.screeningforlife.wales.nhs.uk/uptake-coverage-by-health-board-and-loca>
- Clystyrau meddyg teulu: <http://www.screeningforlife.wales.nhs.uk/uptake-by-gp-cluster>

Mae data a gesglir gan Dîm Ymgysylltu ag Iechyd Gogledd Cymru'n awgrymu bod pobl ag anableddau dysgu'n llai tebygol o ymgysylltu â rhaglenni sgrinio cenedlaethol pan fyddant yn cael gwahoddiad. Mae cwestiynau sgrinio'n ffurfio rhan o'r archwiliad iechyd blynyddol. Mae'r data ar y nifer sy'n manteisio ar sgrinio o'r data archwiliad iechyd yn y tabl isod. Nodwch fod hyn ond yn cynnwys gwybodaeth sydd ar gael i'r tîm ymgysylltu ag iechyd ac fe allai fod yn dangyfrifiad gan nad yw'r adran hon yn cael ei llenwi bob tro.

Tabl 21: Nifer y cyfleoedd sgrinio y manteisiwyd arnynt, 2017-18

	Nifer sy'n gymwys	Y nifer a fanteisiodd ar y cyfle	Canran a fanteisiodd ar y cyfle
Sgrinio'r fron	100	10	10%
Sgrinio'r coluddyn	65	5	9%
Sgrinio serfigol	305	20	6%

Ffynhonnell: Tîm Ymgysylltu ag Iechyd Gogledd Cymru

Mae niferoedd wedi'u talgrynnu ac efallai na fyddant yn gwneud union gyfanswm.

Ffyrdd o fyw iach

Mae yna gofnod o Fynegai Màs y Corff (BMI) i 454 o oedolion ag anableddau dysgu yng Ngogledd Cymru (ac eithrio Conwy), ac roedd gan 178 o'r rhain BMI yn yr amrediad gordew (30 neu uwch). Nid oedd gan unrhyw oedolion BMI yn yr amrediad pwysau isel. Nid oedd y data ar gael gan Feddygon Teulu Conwy.

Unedau cleifion mewnol ym Mryn y Neuadd

- Uned Asesu a Thrin Mesan Fach
- Darpariaeth adsefydlu Tan y Coed
- Uned asesu a thrin Foelas, i bobl ag ADDLI.

Roedd nifer y dderbyniadau o bobl ag anableddau dysgu a dderbyniwyd i unedau cleifion mewnol ym Mryn y Neuadd yn 2016-17 fel a ganlyn.

- 16 o dderbyniadau i Fesen Fach oherwydd ymddygiad heriol.
- 22 o dderbyniadau i Fesen Fach oherwydd anghenion iechyd meddwl.
- Llai na 5 o dderbyniadau i Fesen Fach ag anghenion iechyd corfforol ychwanegol a 5 o dderbyniadau i Foelas ag anghenion iechyd corfforol.
- Cafodd 5 o bobl eu derbyn unwaith neu fwy i ofal cleifion mewnol ac iechyd meddwl ac anableddau dysgu, er mwyn rheoli ymddygiad heriol yn ystod y flwyddyn.